

## L'ocupació en setmana santa

BAIX LLOBREGAT – 2014

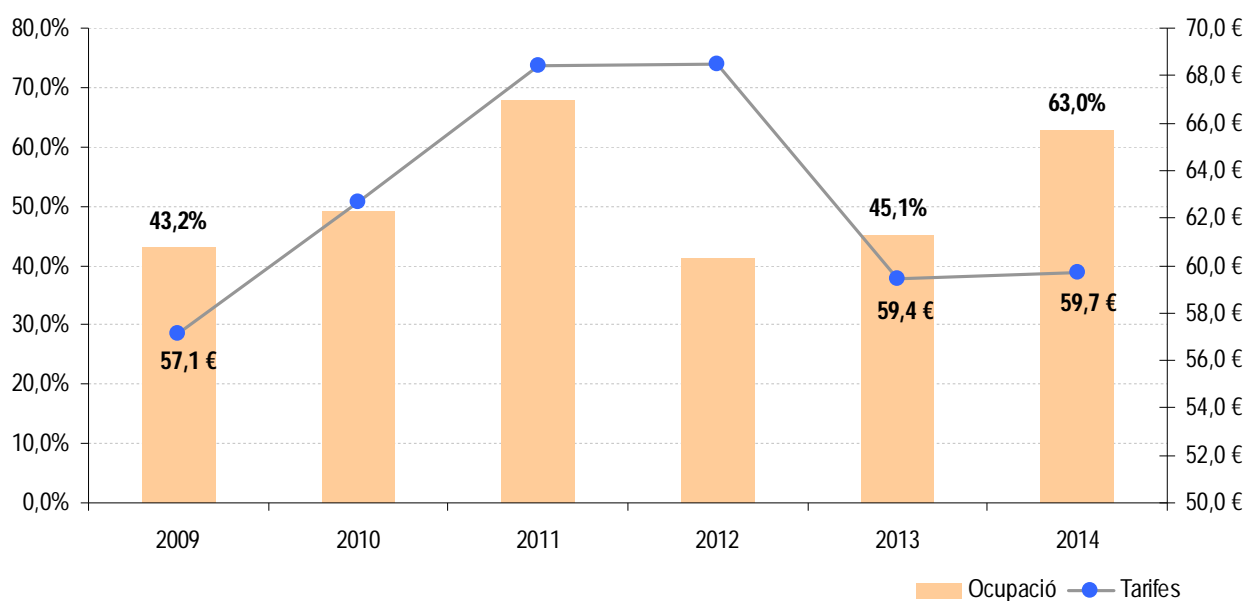
Dades de l'enquesta d'ocupació hotelera de l'Observatori de Turisme del Baix Llobregat.

*L'ocupació hotelera del Baix Llobregat en el període de setmana santa del 2014 ha registrat la segona millor ocupació dels darrers 6 anys. L'Observatori Comarcal del Baix Llobregat i el Consorci de Turisme del Baix Llobregat analitzen les dades d'ocupació i tarifes dels darrers 6 anys distingint entre el total del mes i el període específic de setmana santa.*

**L'ocupació hotelera del Baix Llobregat en el període de setmana santa del 2014 ha registrat la segona millor ocupació dels darrers 6 anys.** L'ocupació hotelera d'aquesta Setmana Santa ha estat del 63%. L'ocupació mostra un augment de 18 punts percentuals respecte el 2013. Només en el 2011 va registrar un percentatge d'ocupació superior (68%) a la d'aquest any.

En quant les tarifes, aquestes han registrat un lleuger increment respecte l'any anterior. Tot i amb això, els 59,7€ de tarifa promig de la setmana santa de 2014 suposa la tercera tarifa més baixa dels darrers 6 anys.

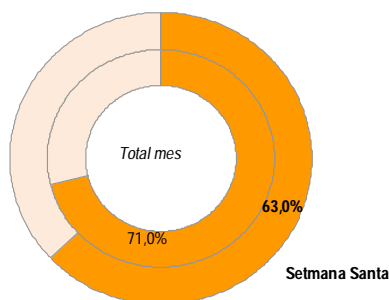
**Evolució de les tarifes i ocupació en el període de setmana santa. Baix Llobregat.**



Font: OC-BL a partir de les dades de l'Enquesta d'Ocupació Hotelera.

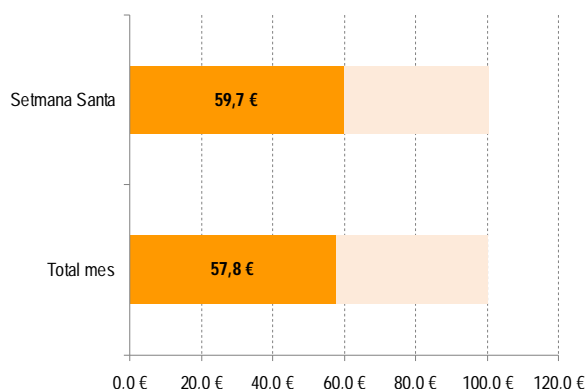
**L'impacte de la setmana santa en l'ocupació hotelera de 2014.** L'ocupació hotelera d'aquesta setmana santa (63%) ha presentat una menor ocupació a l'observada en el conjunt del mes d'abril (71%). Respecte a les tarifes promig s'ha registrat, però, unes majors tarifes en el període específic de setmana santa (59,7€) que en el conjunt del mes (57,8€).

**Ocupació hotelera. Setmana Santa i total del mes. Baix Llobregat 2014.**



Font: OC-BL a partir de les dades de l'EOH.

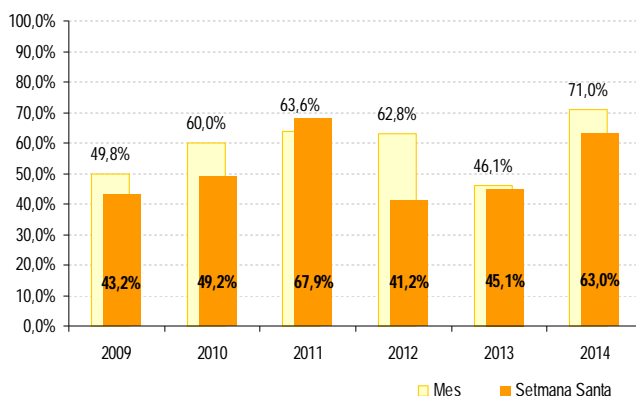
**Tarifes promig. Setmana Santa i total del mes. Baix Llobregat 2014.**



Font: OC-BL a partir de les dades de l'EOH

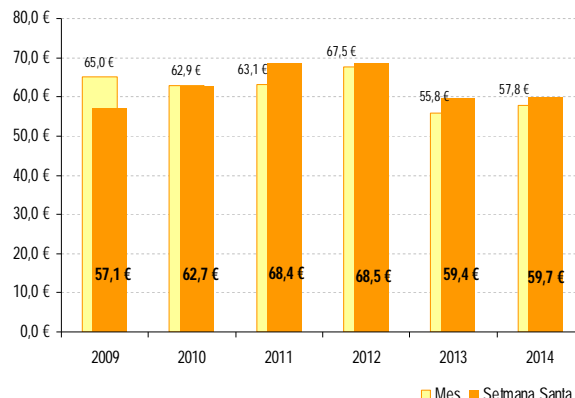
**L'evolució de l'impacte de la setmana santa en l'ocupació hotelera del mes al Baix Llobregat** mostra un patró similar en tots els anys observats. Així, en els 5 dels darrers 6 anys, l'ocupació hotelera del conjunt del mes supera l'ocupació de la setmana santa. En quant les tarifes, la diferència entre el promig tarifari total i el particular de setmana santa en el període analitzat (2009-2013) registra diferents tendències. Mentre en els primers anys observats la tarifa del total del mes superava la de setmana santa. En el 2011 s'inicia la tendència de registrar una major tarifa en el període de setmana santa. Els anys 2011 i 2013 registren la major diferència entre el període total i el de setmana santa.

**Evolució de l'ocupació hotelera en el mes i en el període de setmana santa**



Font: OC-BL a partir de les dades de l'EOH.

**Evolució de les tarifes en el mes i en el període de setmana santa**



Font: OC-BL a partir de les dades de l'EOH.

Amb la col·laboració de: