

L'ocupació en establiments hotelers i apartaments.

DADES DE L'EOH – ESTIU 2015

Baix Llobregat, octubre 2015

Dades més destacades

- L'ocupació de l'estiu continua augmentant i registra el major percentatge d'ocupació dels darrers 8 anys.
- L'**ocupació mitjana** dels establiments hotelers de l'estiu de 2015 és del 83,2%.
- El percentatge d'ocupació del mes d'agost (86,2%) és el més elevat dels mesos d'estiu.
- Els establiments de la zona Delta són els que presenten un major percentatge d'ocupació, zona Nord, en canvi, la que més augmenta l'ocupació en els mesos d'estiu.
- Els establiments d'1 i 2 estrelles són els que presenten el major percentatge d'ocupació a l'estiu i els de 3 estrelles el que augmenten més en ocupació en relació al 2014.
- L'ocupació dels hotels (83,2%) supera a la dels apartaments (78,6%) en els mesos d'estiu de 2015 al Baix Llobregat. Respecte el 2014, augmenta l'ocupació hotelera (del 76,6% al 83,2%) i la d'apartaments (del 78,3% al 78,6%).

- El 33% de les reserves als establiments hotelers es realitzen com a **grups**, en els apartaments, aquest percentatge és del 10%. Creix la reserva de grups respecte l'estiu anterior.
- 63,8 € és el **preu promig** d'una habitació doble (a l'estiu de 2014 el preu promig era de 59,8 €).

- Els principals **motiu d'estada** dels clients en els mesos d'estiu ha estat vacances (60,2% del total d'ocupació en els hotels i 81,5% en els apartaments) i negocis (30,6% en els hotels i 17,8% en els apartaments). Augmenta de manera rellevant el pes de les vacances en el conjunt de motivacions d'estada dels clients hotelers en l'estiu de 2015.

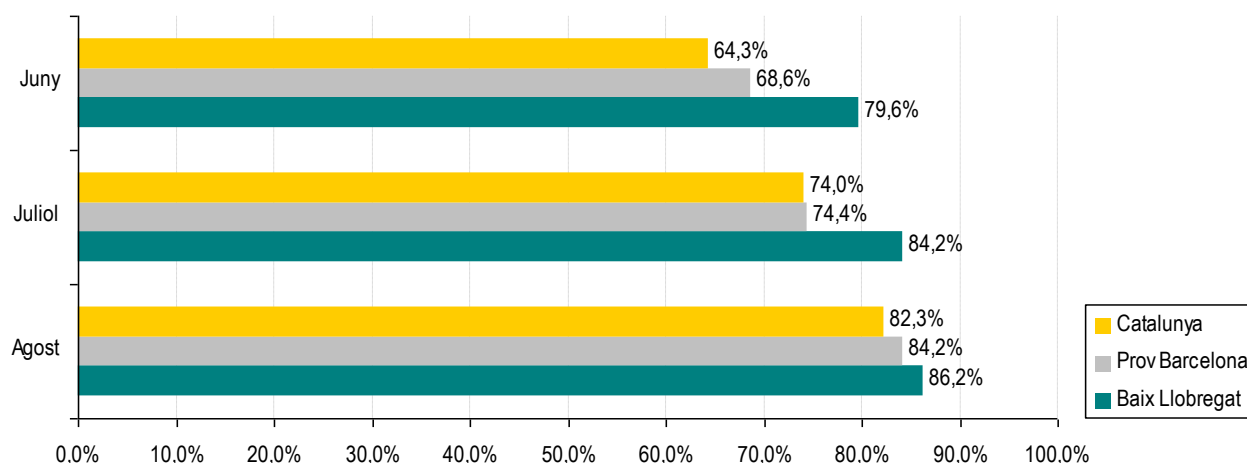
- La majoria dels clients dels apartaments provenien de l'estranger (75,5% de l'ocupació), en els hotels aquest percentatge és del 50%. Respecte l'estiu anterior, augmenta de manera destacada el pes del client espanyol en els hotels, el pes del client estranger continua augmentant en els apartaments de la comarca.
- França i Regne Unit són **les principals procedències** dels clients estrangers dels establiments hotelers (el 33% del total). En els apartaments destaca el mercat francès que representa el 19% del total del client estranger. Respecte l'estiu passat cal destacar el descens del mercat rus i l'augment dels clients procedents de França i Regne Unit.
- Més de la meitat dels clients del mercat espanyol provenen de Catalunya i Madrid (el 48% del total de l'ocupació domèstica dels hotels i el 58% del total de l'ocupació domèstica dels apartaments). Disminueix el client català i augmenta el client basc i andalús respecte l'estiu 2014.

Amb la col·laboració de:



L'ocupació hotelera d'aquest estiu ha presentat les millors dades observades en els darrers anys. L'ocupació del Baix Llobregat ha estat superior a la de la província de Barcelona i conjunt de Catalunya en tots els mesos d'estiu, superant el 80% en gairebé tots els mesos d'estiu (al juny era del 79,6%). La província de Barcelona i el conjunt de Catalunya han registrat, en el mes d'agost, una ocupació superior al 80%.

Gràfic 1. Ocupació hotelera dels mesos d'estiu. 2015. Comparació territorial.

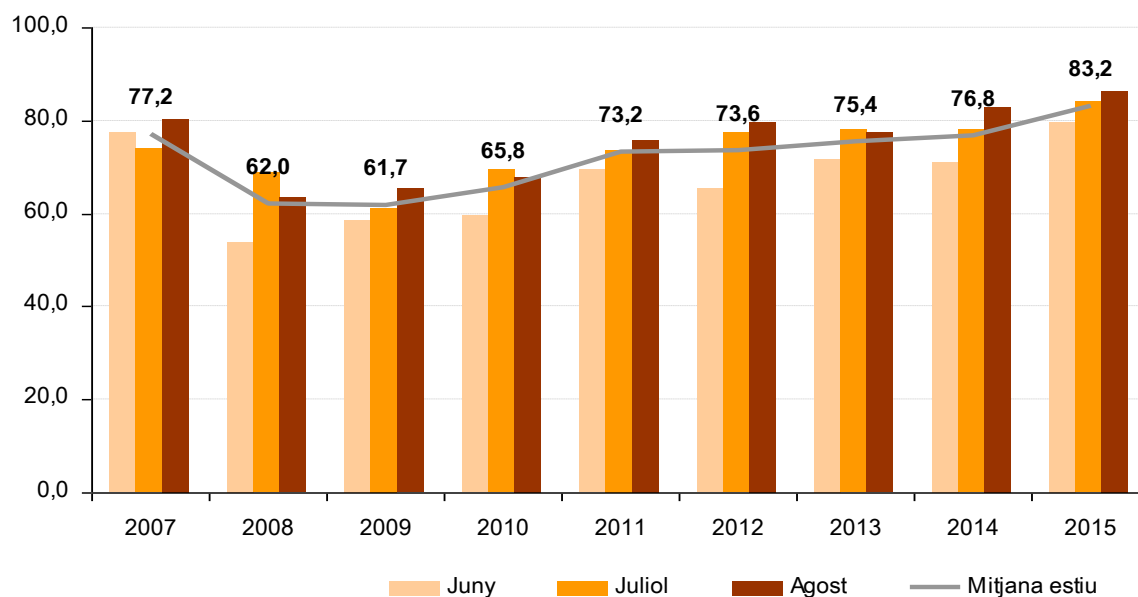


Font: OC-BL a partir de les enquestes d'ocupació hotelera de l'INE i de l'EOH del CCBL.

Dades generals. El percentatge d'ocupació dels mesos d'estiu de 2015 (83,2%) és el més elevat dels darrers 8 anys. Si observem l'evolució de l'ocupació de l'estiu segons mesos, agost continua sent el que presenta el major percentatge d'ocupació (86,2%).

El promig tarifari augmenta respecte l'estiu del 2014. Vacances continua sent el primer motiu d'estada registrant un augment del seu pes respecte el total de motivacions (4 punts percentuals més). La reserva de grups en els establiments hotelers continua augmentant en els mesos d'estiu (de 26,7% en el 2014 a 33,0% en el 2015).

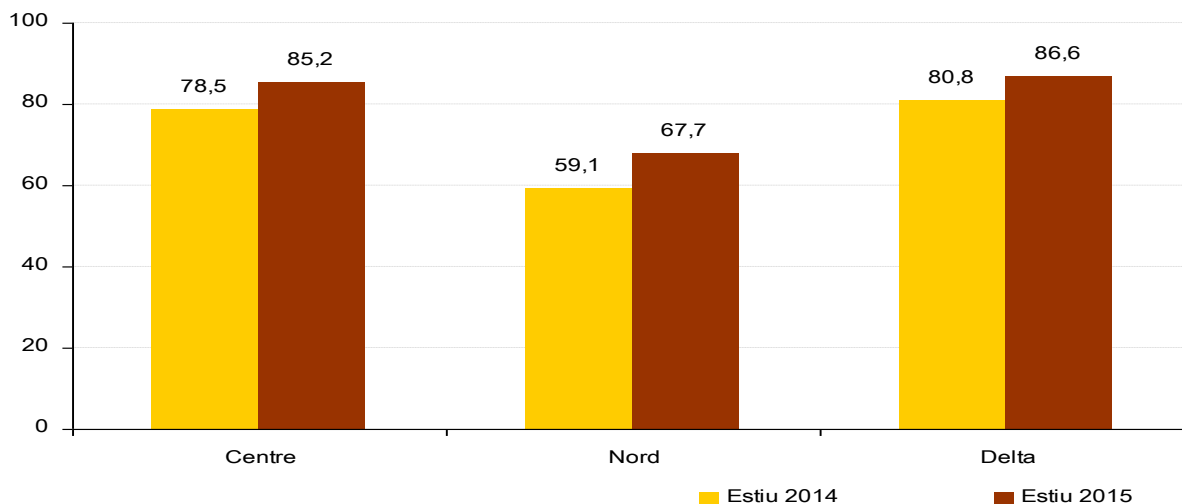
Gràfic 2. Evolució de l'ocupació hotelera en els mesos d'estiu. Baix Llobregat.



Font: OC-BL a partir de les dades de l'EOH.

L'ocupació segons zones territorials. Els establiments hotelers de la zona Delta són els que van registrar el major percentatge d'ocupació en aquests mesos de l'any (86,6%). Si es compara amb les dades de l'any anterior, la zona Delta (municipis del litoral de la comarca) continua mantenint el primer lloc en ocupació hotelera en els mesos d'estiu. La zona Nord ha estat, en canvi, la que ha registrat un major increment de l'ocupació hotelera en aquests mesos de l'any.

Gràfic 3. Evolució de l'ocupació hotelera de les zones territorials*. Baix Llobregat (%).



Font: OC-BL a partir de les dades de l'EOH.

*Municipis del Baix Llobregat inclosos a cada zona territorial:

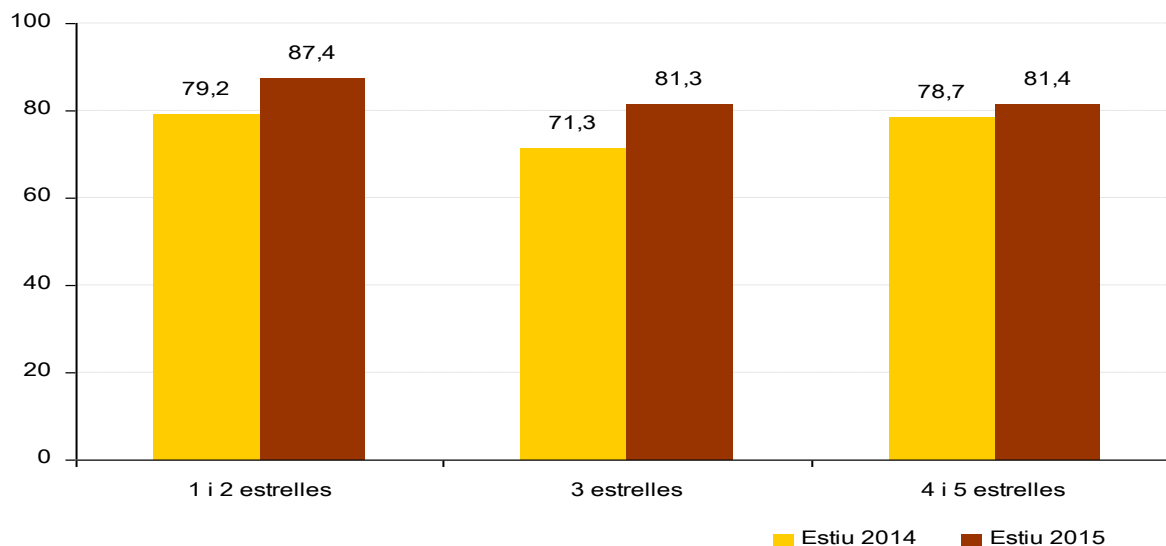
Zona Centre: Cornellà de Llobregat, Esplugues de Llobregat, Molins de Rei, Sant Feliu de Llobregat, Sant Joan Despí i Sant Just Desvern.

Zona Nord: Cervelló, Collbató, Corbera de Llobregat, Martorell, Sant Andreu de la Barca i Sant Esteve Sesrovires.

Zona Delta: Begues, Castelldefels, Gavà, El Prat de Llobregat, Sant Boi de Llobregat i Viladecans.

L'ocupació segons categories. A diferència de la resta de l'any, el major grau d'ocupació hotelera segons categoria registrat en els mesos d'estiu s'observa en els establiments d'1 i 2 estrelles (87,4%). Tot i que l'ocupació ha augmentat en totes les categories, ha estat en els hotels de 3 estrelles on s'ha registrat un major increment (de 71,3% en el 2014 a 81,3% en el 2015).

Gràfic 4. Evolució de l'ocupació hotelera segons categories. Baix Llobregat (%).



Font: OC-BL a partir de les dades de l'EOH.

Procedència dels clients. HOTELS. En els mesos d'estiu de 2015, gairebé s'equilibra la procedència dels clients hotelers (49,9% procedents d'Espanya i 50,04% procedents de l'estranger). Cal destacar l'augment en 5,6 punts percentuals el pes del client espanyol respecte l'estiu anterior. Catalunya (33% del total de clients del mercat espanyol) i Madrid (15%) continuen sent les principals procedències del mercat domèstic. Respecte l'estiu de 2014, cal destacar l'augment del pes dels clients procedents de País Basc i Andalusia. Les principals procedències del mercat internacional són França (21,6% del total de clients estrangers), Regne Unit (11,4%) i Alemanya (10,8%). França ha estat la procedència estrangera que més ha crescut respecte l'estiu de l'any passat (2 punts percentuals més).

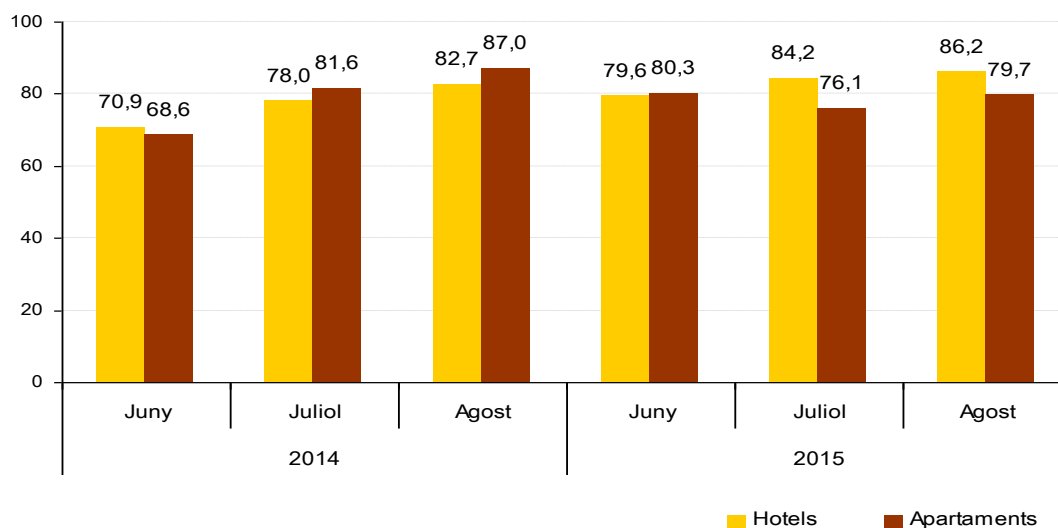
Taula 1. Principals procedències dels clients als hotels del Baix Llobregat. Estiu 2015.

Espanya			Estranger		
49,9%			50,0%		
		Variació 2014			Variació 2014
Catalunya	33,3%	-0,8%	França	21,6%	1,7%
Madrid	14,8%	0,3%	Regne Unit	11,4%	-0,5%
València	8,8%	-1,5%	Alemanya	10,8%	1,0%
País Basc	8,6%	2,1%	Itàlia	7,7%	0,7%
Andalusia	8,5%	0,9%	Estats Units	7,7%	1,0%
Aragó	3,4%	-0,4%	Països Baixos	4,0%	-0,3%
Galícia	3,2%	-0,3%	Rússia	4,0%	-0,8%
Castella Lleó	2,8%	0,1%	Escandinàvia	3,1%	-1,1%
Balears	2,5%	0,1%	Portugal	3,0%	-0,1%
Castella la Manxa	2,4%	0,1%	Irlanda	2,3%	0,8%
Astúries	2,3%	0,7%	Xina	2,3%	0,8%
Altres	9,5%	-2,5%	Altres	22,3%	-3,2%
Total Espanya	100,0%		Total Estranger	100,0%	

Font: Enquesta d'ocupació hotelera. Observatori de Turisme del Baix Llobregat

L'ocupació dels apartaments. Durant els mesos d'estiu l'ocupació observada en els apartaments arriba al 78,6%. Si es compara el percentatge d'ocupació dels apartaments amb la dels establiments hotelers, a diferència de l'estiu anterior, l'ocupació dels hotels supera a la dels apartaments en els mesos de juliol i agost però no al juny on l'ocupació dels hotels és inferior. Respecte l'estiu 2014, augmenta en el mes de juny, l'ocupació en els apartaments del Baix Llobregat.

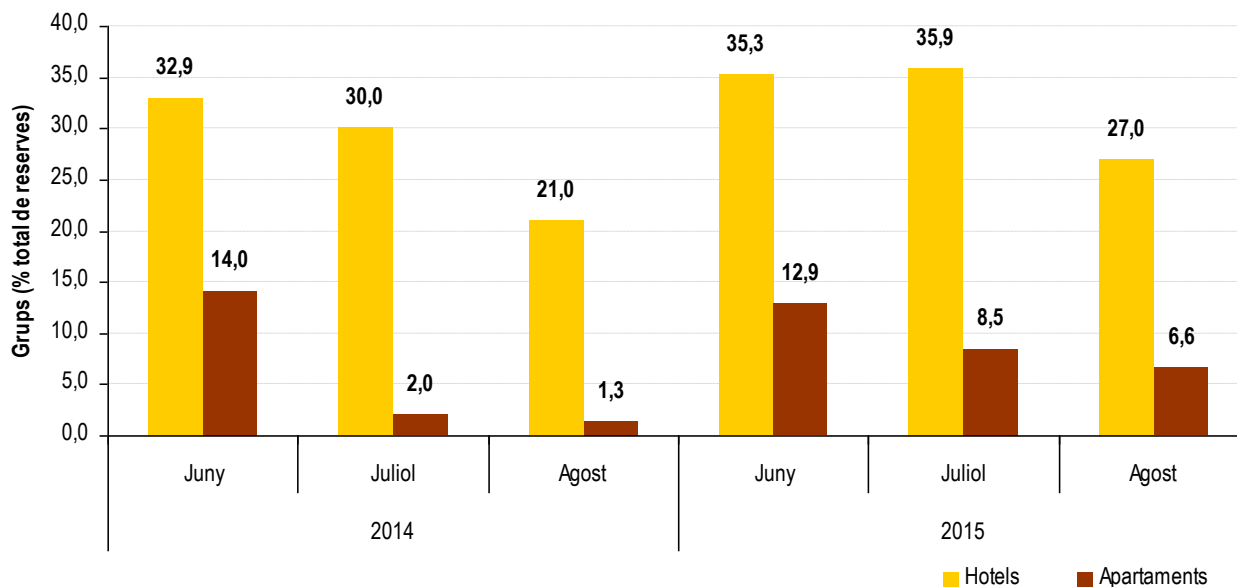
Gràfic 5. Evolució de l'ocupació hotelera i d'apartaments en els mesos d'estiu. Baix Llobregat.



Font: Enquesta d'ocupació hotelera. Observatori de Turisme del Baix Llobregat

Reserves de grups. Els 33% de les reserves hoteleres i el 10% de les reserves d'apartaments d'aquest estiu són de grups. Respecte l'any anterior aquestes reserves augmenten de manera destacada en hotels i apartaments. Juny i juliol concentren el major percentatge de reserves de grups.

Gràfic 6. Percentatge de reserves de grups en els mesos d'estiu. Baix Llobregat.



Font: Enquesta d'ocupació hotelera. Observatori de Turisme del Baix Llobregat

Procedència dels clients. APARTAMENTS. En els mesos d'estiu predomina el client estranger (75,5%) en els apartaments de la comarca. Les principals procedències del mercat internacional són França (19% del total de clients estrangers), Rússia (18%) i Regne Unit (14%). Regne Unit ha estat la procedència estrangera que més ha crescut respecte l'estiu de l'any passat (4 punts percentuals més) i Rússia la que ha perdut més pes en el conjunt del client estranger de la comarca (6 punts menys). Catalunya (33% del total de clients del mercat espanyol) i Madrid (25%) continuen sent les principals procedències del mercat domèstic. Respecte l'estiu de 2014, cal destacar l'augment del pes dels clients procedents d'Andalusia (6 punts percentuals més) i la disminució del pes dels clients catalans (10 punts percentuals menys).

Taula 2. Principals procedències dels clients als apartaments del Baix Llobregat. Estiu 2014.

Espanya			Estranger		
24,5%			75,5%		
		Variació 2014			Variació 2014
Catalunya	33,4%	-10,2%	França	19,2%	1,6%
Madrid	24,8%	0,9%	Rússia	17,8%	-5,5%
Andalusia	9,3%	6,2%	Regne Unit	13,6%	3,9%
Galícia	6,9%	1,6%	Alemanya	7,8%	-1,4%
País Basc	6,5%	2,7%	Escandinàvia	6,6%	0,6%
Aragó	3,9%	1,6%	Itàlia	5,2%	-0,7%
València	3,7%	-1,6%	Països Baixos	3,3%	0,1%
Navarra	2,9%	1,6%	Estats Units	2,3%	0,9%
Castella Lleó	2,1%	-1,9%	Portugal	1,9%	0,6%
Astúries	1,9%	0,5%	Bèlgica	1,8%	-1,2%
Cantàbria	1,5%	1,0%	Irlanda	1,3%	0,1%
Altres	3,1%	-1,9%	Altres	19,2%	-0,3%
Total Espanya	100,0%		Total Estranger	100,0%	

Font: Enquesta d'ocupació hotelera. Observatori de Turisme del Baix Llobregat