

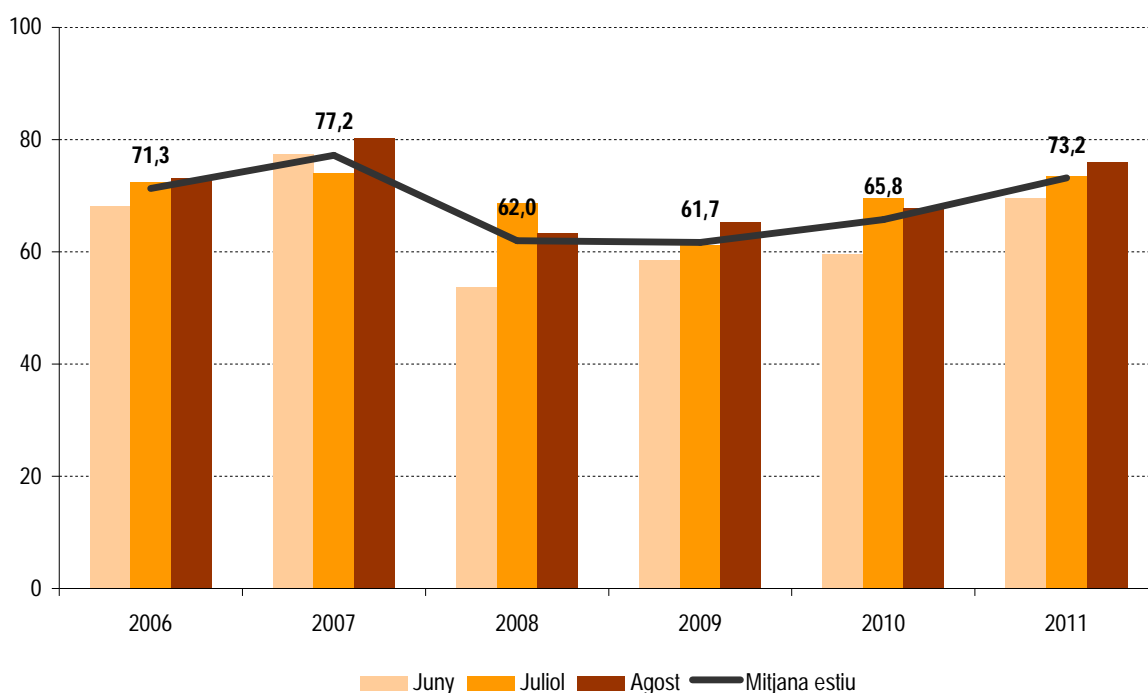
NOTES INFORMATIVES – octubre de 2011

L'OCUPACIÓ EN ESTABLIMENTS HOTELERS I APARTAMENTS DEL BAIX LLOBREGAT A L'ESTIU DE 2011

Dades de l'enquesta d'ocupació hotelera de l'Observatori de Turisme del Baix Llobregat.

Evolució. El percentatge d'ocupació hotelera dels mesos d'estiu de 2011 (73,2%) ha augmentat respecte els tres anys anteriors. Si observem l'evolució de l'ocupació de l'estiu segons mesos, agost continua sent el que presenta el major percentatge d'ocupació, superant el 75% de l'ocupació.

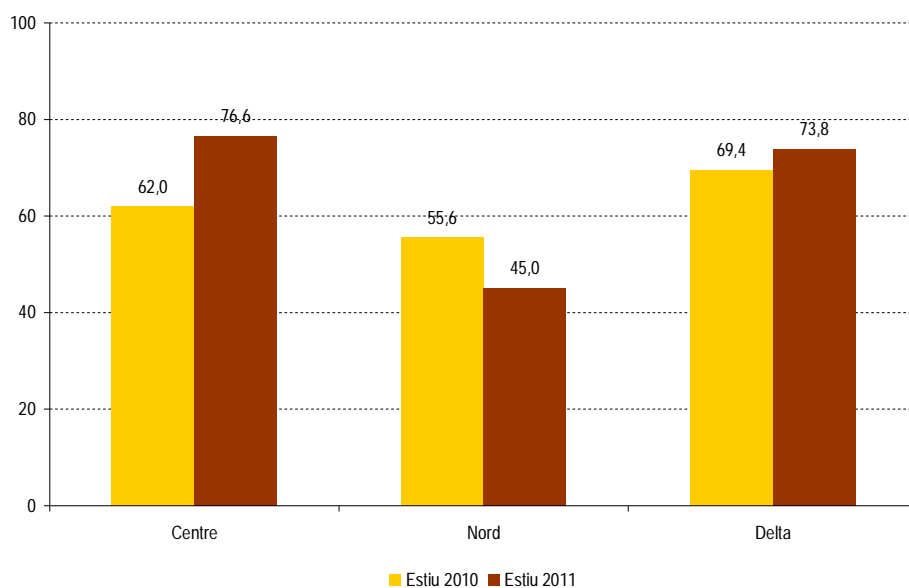
Gràfic 1. Evolució de l'ocupació dels mesos d'estiu. Establiments hotelers. Baix Llobregat. (%)



Font: OC-BL a partir de les dades de l'EOH.

L'ocupació segons zones territorials. Els establiments hotelers de la zona Centre són els que van registrar el major percentatge d'ocupació en aquests mesos de l'any (76,6%). Si es compara amb les dades de l'any anterior, la zona Delta (municipis del litoral de la comarca), deixa de ser la zona amb major percentatge d'ocupació i la zona Nord presenta els percentatges més baixos d'ocupació en els mesos d'estiu.

Gràfic 2. Evolució de l'ocupació segons zones territorials*. Establiments hotelers Baix Llobregat. (%)



Font: OC-BL a partir de les dades de l'EOH.

***Municipis del Baix Llobregat inclosos a cada zona territorial:**

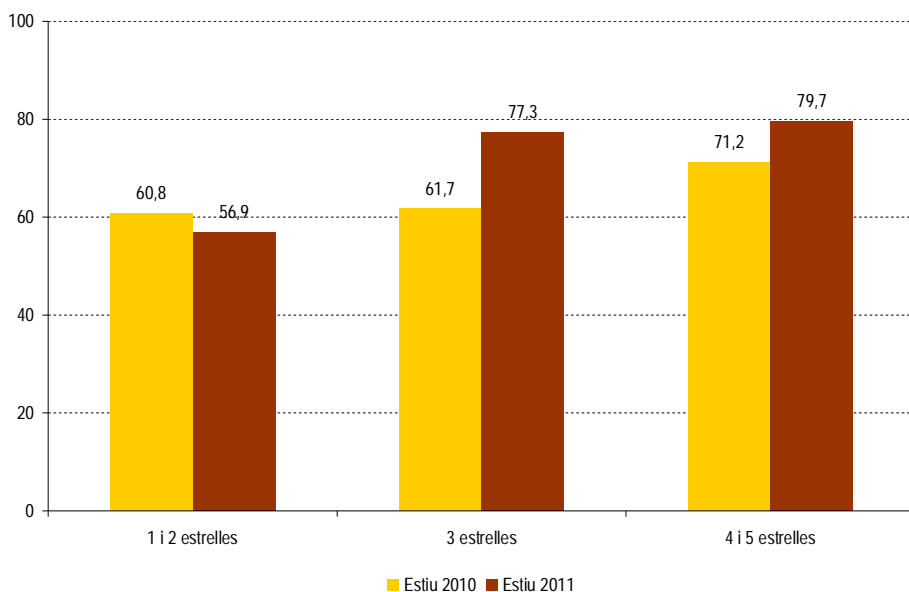
Zona Centre: Cornellà de Llobregat, Esplugues de Llobregat, Molins de Rei, Sant Feliu de Llobregat, Sant Joan Despí i Sant Just Desvern.

Zona Nord: Cervelló, Collbató, Corbera de Llobregat, Martorell, Sant Andreu de la Barca i Sant Esteve Sesrovires.

Zona Delta: Begues, Castelldefels, Gavà, El Prat de Llobregat, Sant Boi de Llobregat i Viladecans.

L'ocupació segons categories. Com al llarg de l'any, el major percentatge d'ocupació es situa entre els establiments de categoria superior (79,7% d'ocupació). Comparant amb el 2010, el percentatge d'ocupació dels establiments de 3 i 4 estrelles és superior en tots els mesos d'estiu. L'ocupació en els establiments de categoria inferior, 1 i 2 estrelles, en canvi, han presentat un percentatge d'ocupació inferior al de l'estiu passat (sense superar el 57% de l'ocupació).

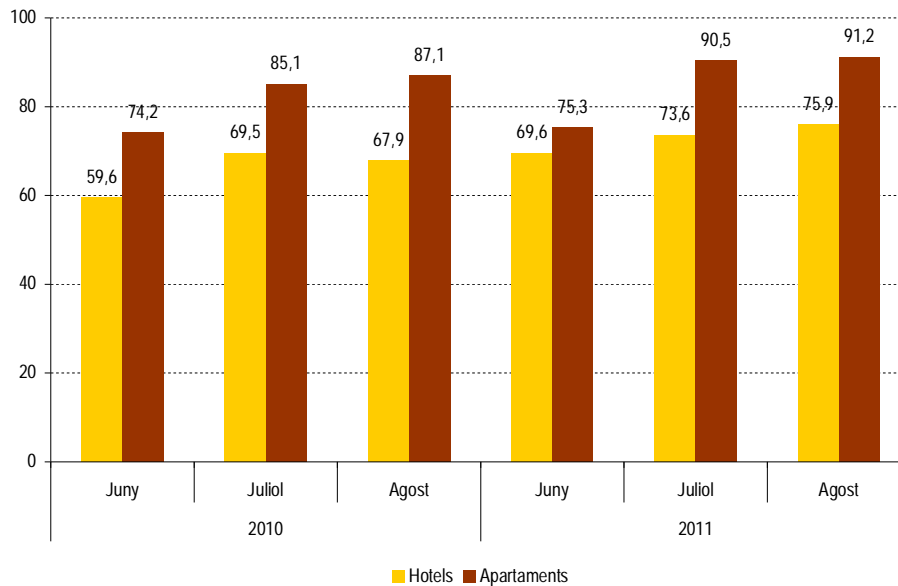
Gràfic 3. Evolució de l'ocupació segons categories. Establiments hotelers Baix Llobregat. (%)



Font: OC-BL a partir de les dades de l'EOH.

L'ocupació dels apartaments. Durant els mesos d'estiu l'ocupació observada en els apartaments gairebé arriba al 87%. Si es compara el percentatge d'ocupació dels apartaments amb la dels establiments hotelers en els mesos d'estiu, l'ocupació dels apartaments supera en més de 13 punts percentuals a la dels hotels. Aquesta situació és constant al llarg dels mesos d'estiu observats.

Gràfic 4. Evolució de l'ocupació d'hotels i apartaments en els mesos d'estiu. Baix Llobregat. (%)



Font: OC-BL a partir de les dades de l'EOH.

Amb la col·laboració de:

