

L'ocupació en establiments hotelers i apartaments

BAIX LLOBREGAT – 2013

Dades de l'enquesta d'ocupació hotelera de l'Observatori de Turisme del Baix Llobregat.

Dades destacades

OCUPACIÓ

L'ocupació hotelera del 2013 és del 57,3%, en el 2012, era del 59%.

Els mesos d'estiu (juny, juliol, agost i setembre) han registrat l'ocupació més elevada dels darrers quatre anys.

L'ocupació dels apartaments del 2013 supera el 57% del total de l'oferta, en el 2012 era del 64%.

L'evolució des del 2008 mostra una disminució en l'ocupació dels apartaments.

L'ocupació registrada en el mes de juny és la més elevada en els darrers 4 anys.

TARIFES

El preu mig d'una habitació doble en un establiment hotelier en el 2013 al Baix Llobregat és de 60,7euros.

Continua disminuint el promig tarifari dels hotels de la comarca.

70 euros és el preu mig observat en els apartaments del Baix Llobregat aquest any.

Respecte el 2012, augmenta el promig tarifari dels apartaments de la comarca.

MOTIU DE L'OCUPACIÓ

El 52% del total de les estades als establiments hotelers es produeixen per negoci i el 35% per vacances.

Destaca l'increment del pes del motiu vacacional a la comarca.

El 48,3% del total de les estades als apartaments es produeixen per vacances.

Respecte l'any anterior, augmenten les estades per vacances i esdeveniments particulars (reunions familiars, trobades d'amics...).

PROCEDÈNCIA

Augmenta lleugerament el pes dels clients espanyols en els hotels del Baix Llobregat (del 50% al 52% en el 2013).

Augmenta lleugerament el pes del client estranger en els apartaments del Baix Llobregat (del 57% al 60% en el 2013).

Els clients del mercat nacional prové majoritàriament de Catalunya, Madrid i València. Respecte el 2012 augmenta el pes del client provinent de Catalunya.

Els clients provinents del mercat internacional són principalment de França, Alemanya i Regne Unit. Respecte el 2012 cal destacar l'increment del client rus i francès.

CANAL DE RESERVA

El canal de reserva directe, incloent web pròpia, és el predominant en els establiments hotelers (48,5% del total de reserves) i apartaments (44,6%).

La reserva externa online és el segon canal de reserva (32,1% en els hotels i 32,9% en els apartaments) i les centrals externes el tercer (19,3% en els hotels i 22,5% en els apartaments).

SEGMENT DE L'OCUPACIÓ

El client individual és el principal segment d'ocupació en els hotels (67,7%) i apartaments (89%) del Baix Llobregat.

Evolució i trets de l'ocupació dels establiments hotelers

A l'hora de mesurar l'ocupació dels hotels de la comarca s'analitza l'evolució de l'ocupació segons categoria i segons en quina zona territorial estiguin ubicats els establiments hotelers.

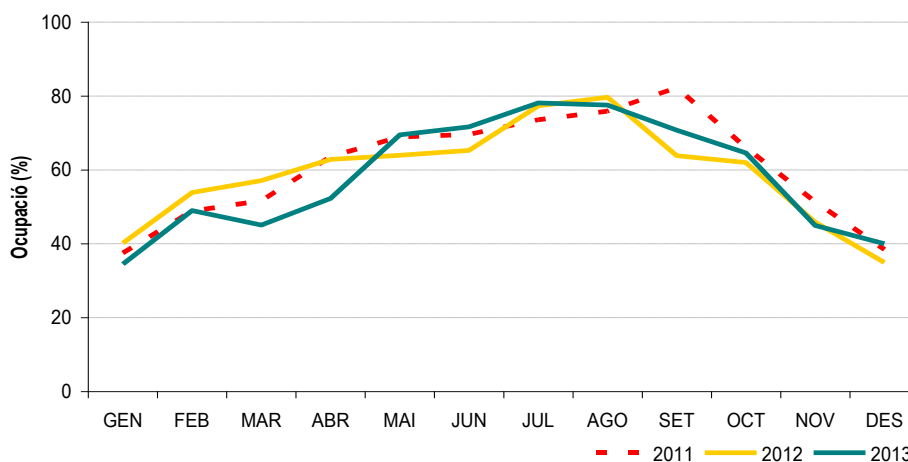
OCUPACIÓ

L'ocupació hotelera en el 2013 va ser del 57,3%. En sis dels dotze mesos de l'any, l'ocupació del 2013 supera l'observada en els 2 anys anteriors. Augmenta de manera destacada l'ocupació a l'estiu. Els mesos de juliol i agost continuen sent els de major ocupació. Els mesos de setembre i juny són els que han experimentat un major augment de l'ocupació.

En la majoria dels mesos de l'any, els establiments de 4 i 5 estrelles són els que presenten un percentatge d'ocupació més elevat. En els mesos d'estiu els establiments de categoria superior presenten el major percentatge d'ocupació de la comarca. Els mesos de febrer, març, novembre i desembre els establiments d'1 i 2 estrelles registren els majors percentatges d'ocupació.

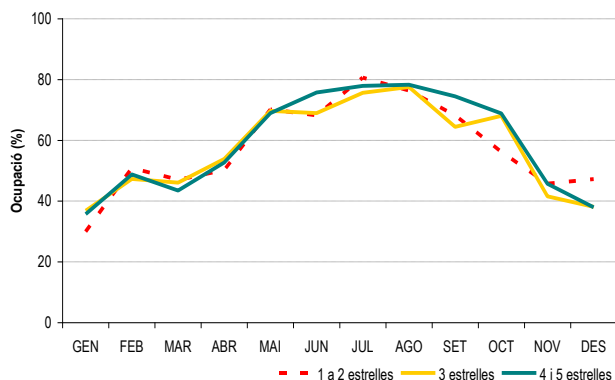
La zona Delta registra en 7 dels 12 mesos de l'any una ocupació superior al 60% del total de l'oferta hotelera. La zona Centre és la que registra els majors percentatges d'ocupació de la comarca.

Evolució del percentatge d'ocupació dels darrers anys. Hotels. Baix Llobregat. (%)



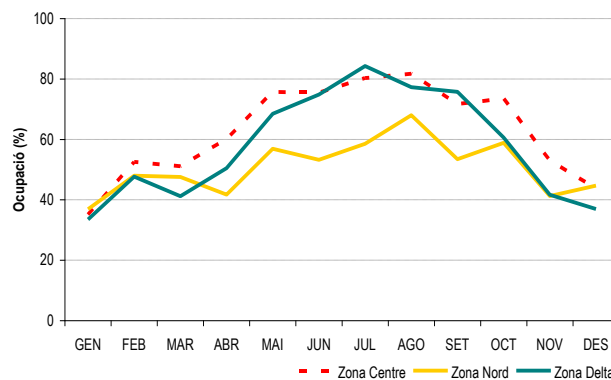
Font: Enquesta d'ocupació hotelera. Observatori de Turisme del Baix Llobregat

Evolució del percentatge d'ocupació per categoria. Hotels. Baix Llobregat. (%). 2013



Font: Enquesta d'ocupació hotelera. Observatori de Turisme del Baix Llobregat

Evolució del percentatge d'ocupació per zona territorial. Hotels. Baix Llobregat. (%). 2013



Font: Enquesta d'ocupació hotelera. Observatori de Turisme del Baix Llobregat

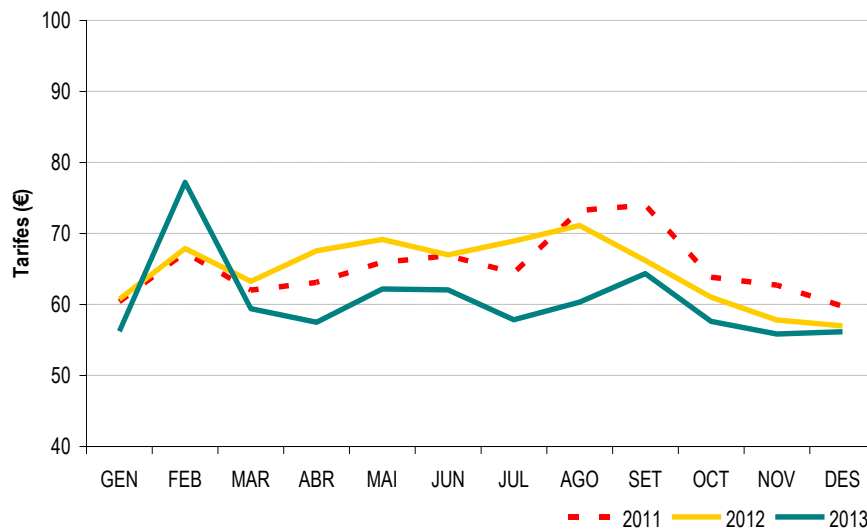
Continua disminuint el promig tarifari dels establiments hotelers del Baix Llobregat. El preu mitjà d'una habitació doble sense esmorzar a la comarca en el 2013 oscil·la entre els 44 i 96 euros segons categoria, zona territorial i mes de l'any.

TARIFES

Els preus més elevats es donen en els establiments hotelers de quatre estrelles arribant als 96 euros en el mes de febrer.

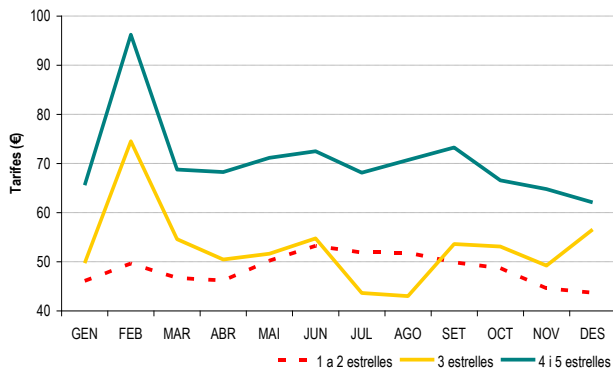
Segons zones territorials, la zona Delta és la que presenta les tarifes més altes (al febrer arriba als 80 euros). Les tarifes més baixes es registren a la zona Centre en el mes de novembre (49 euros) i en els establiments d'1 i 2 estrelles en el mes de desembre (44 euros). La disminució constant de les tarifes de la zona Centre ve acompanyada de l'increment de la seva ocupació.

Evolució de les tarifes dels darrers anys. Hotels. Baix Llobregat. (%)



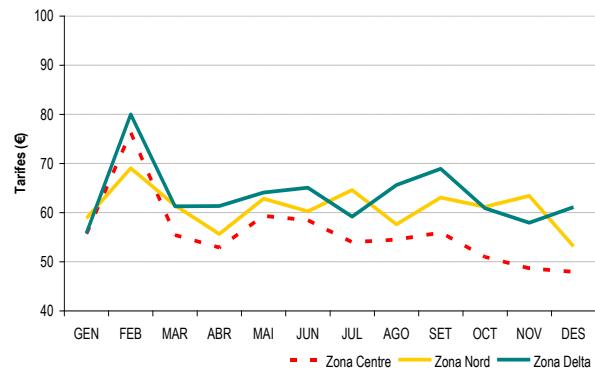
Font: Enquesta d'ocupació hotelera. Observatori de Turisme del Baix Llobregat

Evolució de les tarifes per categoria. Hotels. Baix Llobregat. (%) 2013



Font: Enquesta d'ocupació hotelera. Observatori de Turisme del Baix Llobregat

Evolució de les tarifes per zona territorial. Hotels. Baix Llobregat. (%) 2013



Font: Enquesta d'ocupació hotelera. Observatori de Turisme del Baix Llobregat

NITS D'ESTADA

La mitjana de nits d'estada de les persones allotjades als establiments hotelers del Baix Llobregat en el 2013 és de 2 nits. Els establiments de categoria inferior presenta una mitjana de nits d'estada superior (3 nits).

La zona Centre presenta la mitjana de nits d'estada superior, la zona Nord, en canvi, presenta la menor mitjana de nits d'estada del conjunt de la comarca.

PROCEDÈNCIA

El 52,1% del client al Baix Llobregat en el 2013 és espanyol. Catalunya (el 37,2% dels clients del mercat domèstic), Madrid (15,0%), València (9,8%), País Basc (6,0%), Aragó (3,4%) i Castella Lleó (3,1%) són les principals procedències.

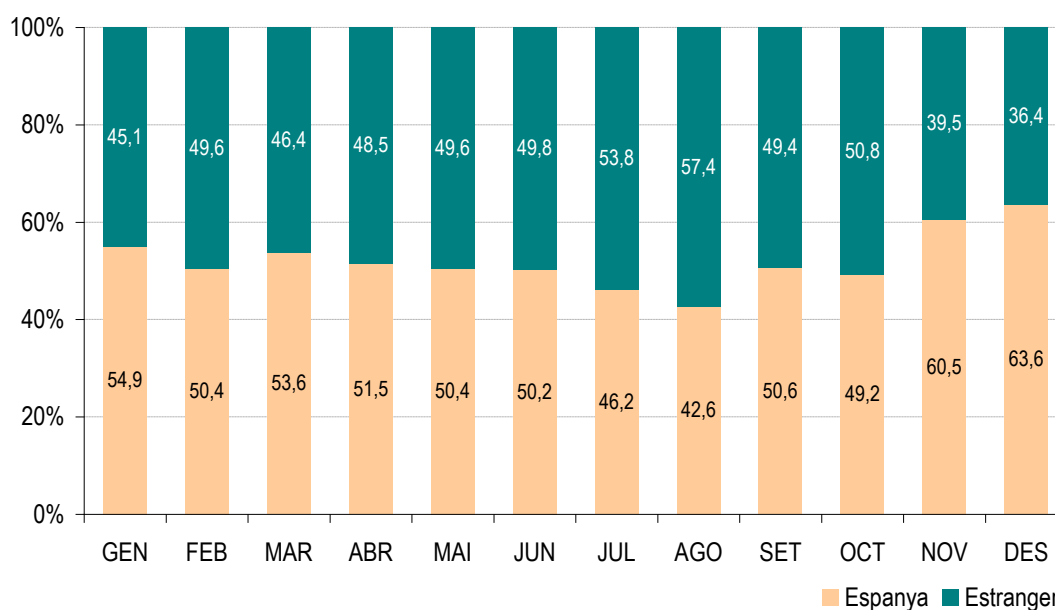
Disminueix lleugerament el pes dels clients estrangers, situant-se en el 2013 en el 47,9% del total de la comarca. Aquests provenen principalment de França (el 18,3% dels clients estrangers), Alemanya (11,1%), Regne Unit (10,4%), Itàlia (6,9%) i Estats Units (5,9%).

MOTIU D'ESTADA

Els negocis són el principal motiu de l'estada dels clients als establiments hotelers del Baix Llobregat en el 2013, cal destacar, però, l'augment del motiu vacacional, especialment els mesos d'estiu que ha crescut 14 punts els darrers 5 anys.

El 52% del total de les estades es produeixen per negocis i el 35% per vacances. Els esdeveniments concrets (reunions familiars, trobades..) (5%), les activitats esportives (4,8%) o de salut (2,3%) són els altres dels motius principals en la pernoctació als establiments hotelers.

Evolució de la procedència de la clientela. Hotels. Baix Llobregat. (%). 2013



Font: Enquesta d'ocupació hotelera. Observatori de Turisme del Baix Llobregat

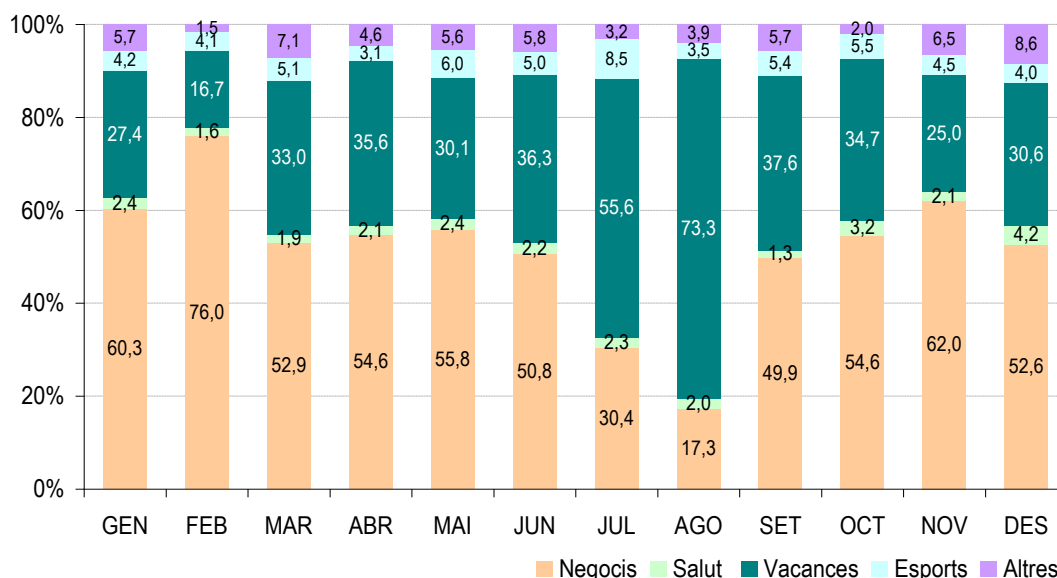
Principals procedències dels clients. Hotels. Baix Llobregat. 2013

Espanya			Estranger		
52,1%			47,9%		
Total Espanya	100,0%	Variació 2012	Total Estranger	100,0%	Variació 2012
Catalunya	37,2%	2,1%	França	18,3%	1,3%
Madrid	15,0%	-1,7%	Alemanya	11,1%	0,3%
València	9,8%	0,6%	Regne Unit	10,4%	0,2%
Andalusia	6,6%	0,3%	Itàlia	6,9%	-1,4%
País Basc	6,0%	-0,8%	Estats Units	5,9%	-0,6%
Aragó	3,4%	0,1%	Rússia	4,6%	0,3%
Castella-Lleó	3,1%	-0,1%	Països-Baixos	4,6%	0,5%
Galícia	3,0%	-0,2%	Escandinàvia	3,8%	0,2%
Castella-la-Manxa	2,5%	0,3%	Portugal	3,6%	0,5%
Balears	2,4%	-0,1%	Bèlgica	2,6%	-0,5%
Navarra	2,2%	0,0%	Xina	1,9%	0,0%
Canàries	2,1%	-0,1%	Japó	1,6%	-0,5%
Múrcia	1,7%	0,1%	Suïssa	1,5%	0,2%
Astúries	1,4%	-0,2%	Irlanda	1,3%	-0,3%
Extremadura	1,2%	-0,3%	Andorra	0,9%	0,2%
Altres	2,5%	0,0%	Altres	21,1%	-0,4%

Font: Enquesta d'ocupació hotelera. Observatori de Turisme del Baix Llobregat

Variació en punts percentuals

Motiu de l'estada. Hotels. Baix Llobregat. (%). 2013



Font: Enquesta d'ocupació hotelera. Observatori de Turisme del Baix Llobregat

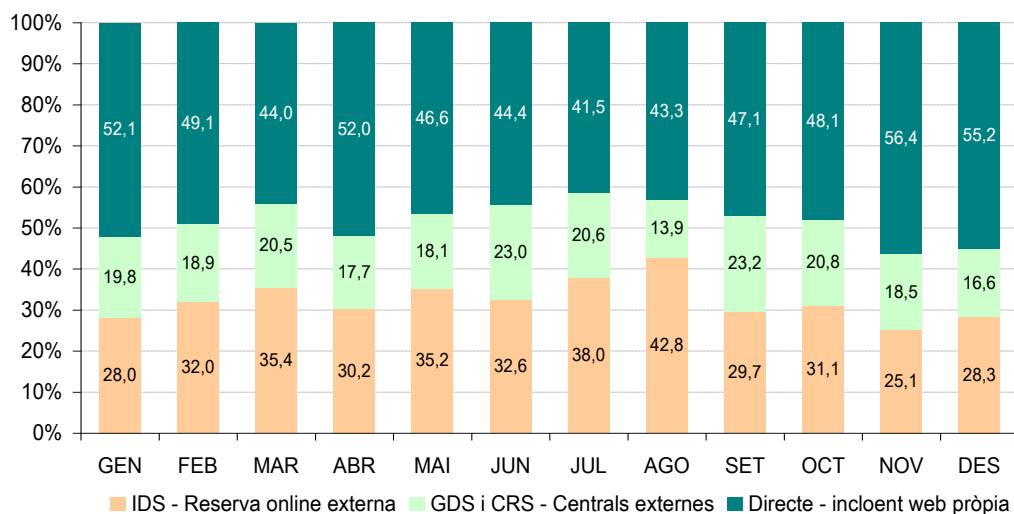
CANAL DE RESERVA

El canal directe, incloent web pròpia, és el principal canal de reserva als establiments hotelers de la comarca (48,5% del total de reserves). La reserva online externa és el segon canal de reserva (32,1%) i les centrals externes el tercer (amb el 19,3% del total de reserves realitzades).

SEGMENT D'OCCUPACIÓ

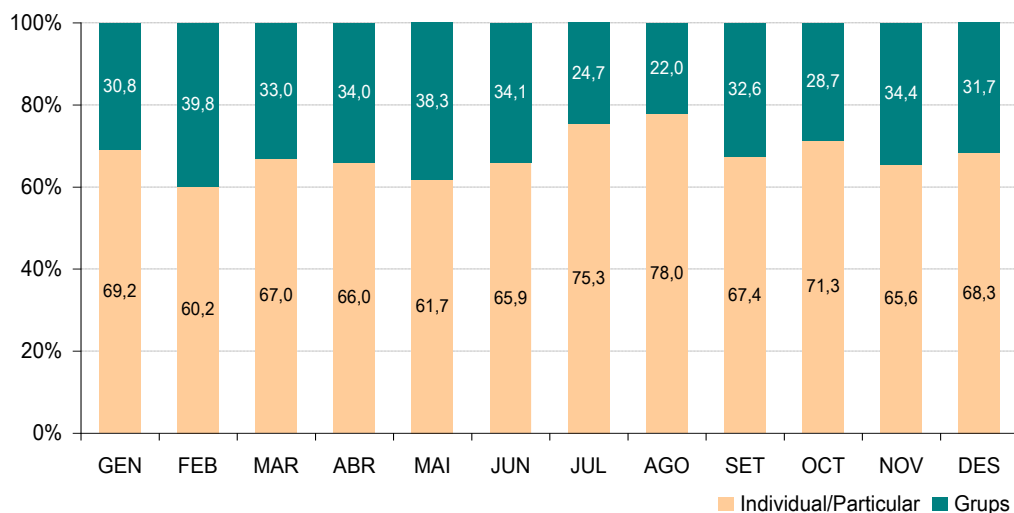
El segment individual és el principal segment d'ocupació del Baix Llobregat (el 67,7% de les ocupacions eren particulars). Els grups representen el 32,3% del total de l'ocupació hotelera.

Canal de reserva. Hotels. Baix Llobregat. (%). 2013



Font: Enquesta d'ocupació hotelera. Observatori de Turisme del Baix Llobregat

Segment d'ocupació. Hotels. Baix Llobregat. (%). 2013



Font: Enquesta d'ocupació hotelera. Observatori de Turisme del Baix Llobregat

Evolució i trets de l'ocupació dels apartaments

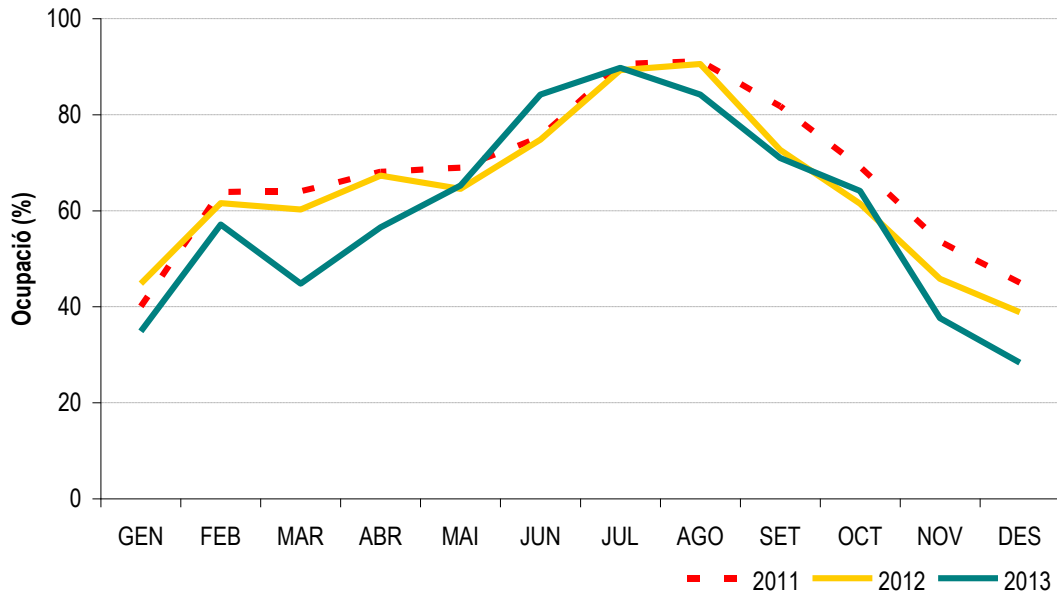
Disminueix l'ocupació observada en els apartaments (del 64% en el 2012 al 57% en el 2013).

OCUPACIÓ

Els mesos de juny, juliol i agost són els de major ocupació. En el mes de juliol es registra el 90% d'ocupació en els apartaments del Baix Llobregat.

El darrer trimestre de l'any és el que registra pitjors resultats. Desembre és el mes amb menor ocupació (no es registra més del 28% de l'ocupació en els apartaments del Baix Llobregat).

Evolució del percentatge d'ocupació dels darrers anys. Apartaments. Baix Llobregat. (%)



Font: Enquesta d'ocupació hotelera. Observatori de Turisme del Baix Llobregat

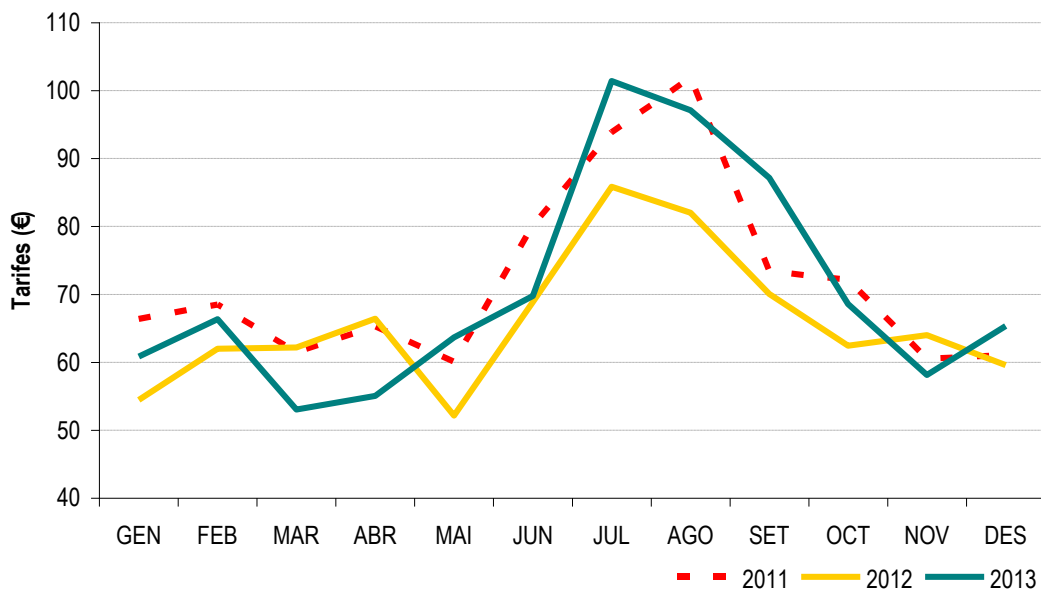
TARIFES

70 euros és la tarifa promig d'una nit d'estada en els apartaments del Baix Llobregat en el 2013.

Els mesos de juliol i agost són els que registren una tarifa superior (101,4 euros al juliol i 97,1 a l'agost), març i abril registren la tarifa més baixa (53 i 55€ respectivament).

En la majoria dels mesos de l'any augmenta, respecte el 2012, el preu mig d'una nit d'estada.

Evolució de les tarifes dels darrers anys. Apartaments. Baix Llobregat. (%)



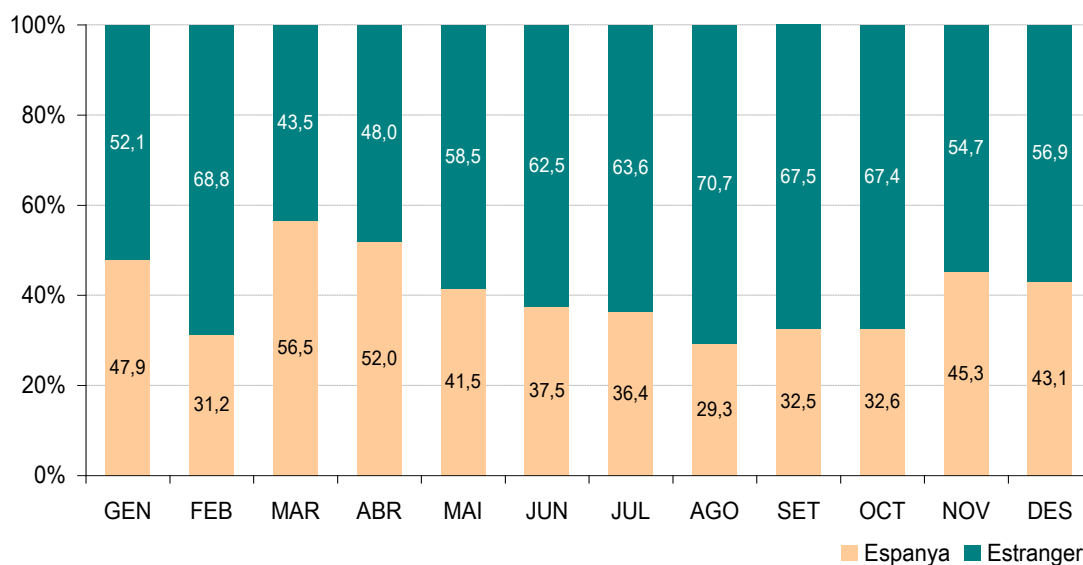
Font: Enquesta d'ocupació hotelera. Observatori de Turisme del Baix Llobregat

PROCEDÈNCIA

La majoria dels clients dels apartaments del Baix Llobregat provenen de l'estranger (representa el 59,8% del total dels clients). França (15,9%), Rússia (14,1%), Alemanya (12,9%), Regne Unit (7,4%) i Itàlia (6,7% del total de clients provinents del mercat internacional) són les principals procedències. Respecte el 2012, cal destacar l'increment del pes del client francès i rus.

El 40,2% dels clients dels apartaments del Baix Llobregat en el 2013 provenien del mercat estatal. Catalunya (48,3% del total del mercat espanyol), Madrid (15,2%), Galícia (6,0%), València (5,9%) i Andalusia (5,4%) són les principals procedències. Respecte el 2012, cal destacar l'increment del pes del client català i balear.

Evolució de la procedència de la clientela. Apartaments. Baix Llobregat. (%). 2013



Font: Enquesta d'ocupació hotelera. Observatori de Turisme del Baix Llobregat

Principals procedències dels clients. Apartaments. Baix Llobregat. 2013

Espanya 40,2%			Estranger 59,8%		
		Variació 2012			Variació 2012
Total Espanya	100,0%		Total Estranger	100,0%	
Catalunya	48,3%	9,6%	França	15,9%	4,8%
Madrid	15,2%	-2,5%	Rússia	14,1%	4,4%
Galícia	6,0%	-2,2%	Alemanya	12,9%	-7,6%
València	5,9%	-0,8%	Regne Unit	7,4%	1,5%
Andalusia	5,4%	-1,7%	Itàlia	6,7%	-1,1%
País Basc	4,9%	-0,8%	Escandinàvia	2,6%	-0,4%
Aragó	1,8%	-1,6%	Països-Baixos	2,5%	-0,7%
Navarra	1,8%	-0,2%	Portugal	2,0%	1,2%
Castella-la-Manxa	1,7%	-0,1%	Bèlgica	1,9%	-0,9%
Astúries	1,7%	-0,1%	Estats Units	1,5%	-0,1%
Balears	1,6%	0,9%	Suïssa	0,9%	-0,2%
Castella-Lleó	1,2%	-1,0%	Andorra	0,6%	0,5%
Múrcia	1,1%	0,5%	Irlanda	0,4%	-0,3%
Canàries	1,0%	0,2%	Japó	0,2%	0,2%
La Rioja	0,9%	0,2%	Xina	0,2%	-0,2%
Altres	1,4%	-0,4%	Altres	30,3%	-1,1%

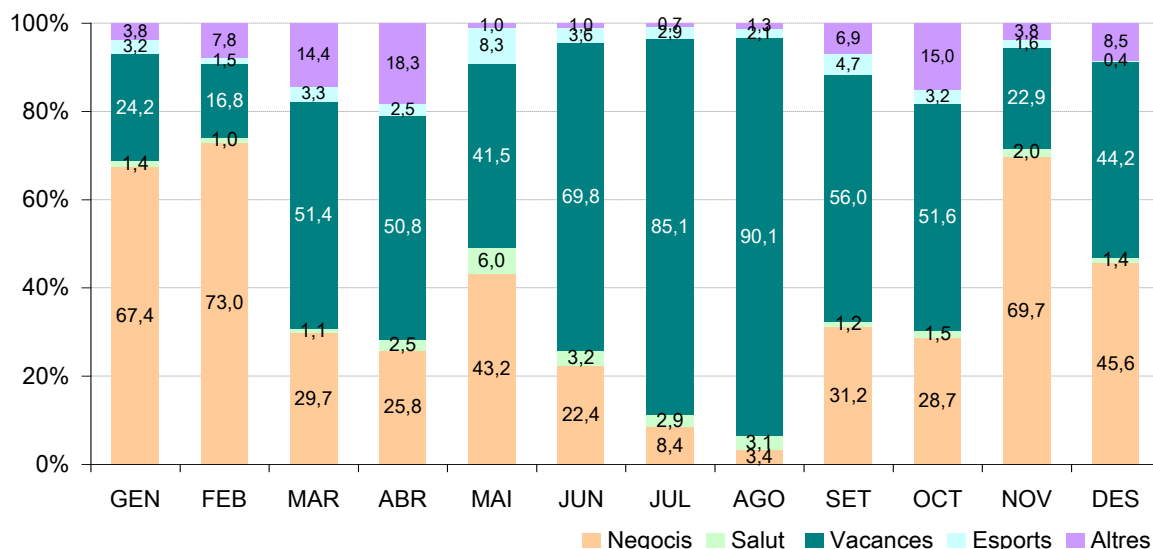
Font: Enquesta d'ocupació hotelera. Observatori de Turisme del Baix Llobregat

Variació en punts percentuals

MOTIU DE L'ESTADA

Vacances (48,3%) és el principal motiu d'estada als apartaments de la comarca. Negocis amb un 39,5% del total de l'ocupació als apartaments, esdeveniments específics (7,2%), activitats esportives (2,9%) i de salut (2,1%) són els altres motius d'estada presents al Baix Llobregat.

Motiu de l'estada. Apartaments. Baix Llobregat. (%). 2013



Font: Enquesta d'ocupació hotelera. Observatori de Turisme del Baix Llobregat

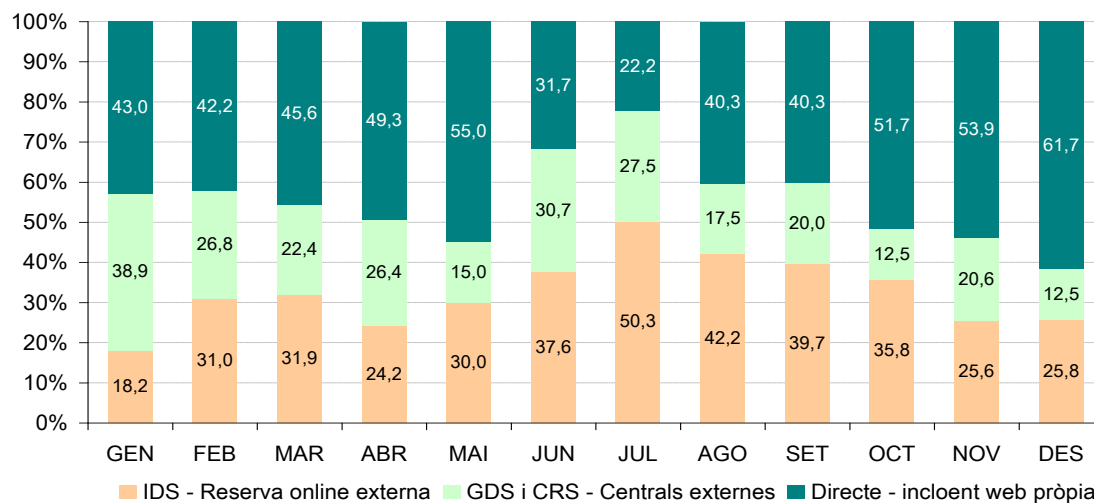
CANAL DE RESERVA

El canal de reserva directe, incloent web pròpia, és el principal canal de reserva entre els apartaments (44,6% del total de les reserves). Les reserves online externes (32,9%) i les reserves mitjançant central externes (22,5%) són els altres canals de reserva presents en l'ocupació de 2013.

SEGMENT D'OCCUPACIÓ

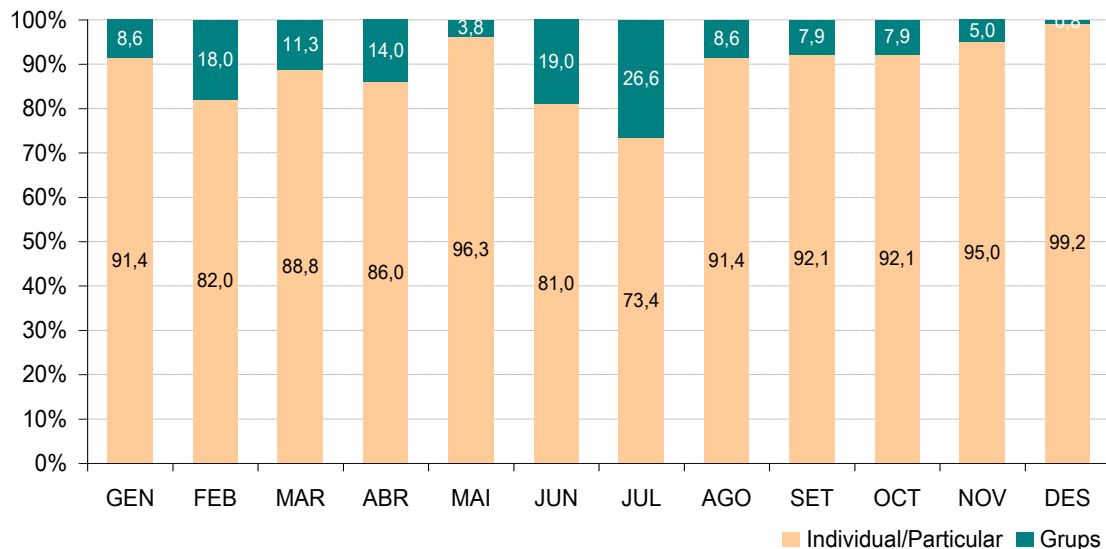
El principal segment d'ocupació ha estat l'individual, representant el 89% del total de l'ocupació. Els grups van representar l'11% del total de l'ocupació. El mes de juliol va registrar el major percentatge de grups, representant el 26% de l'ocupació.

Canal de reserva. Apartaments. Baix Llobregat. (%). 2013



Font: Enquesta d'ocupació hotelera. Observatori de Turisme del Baix Llobregat

Segment d'ocupació. Apartaments. Baix Llobregat. (%). 2013



Font: Enquesta d'ocupació hotelera. Observatori de Turisme del Baix Llobregat

ANOTACIONS METODOLÒGIQUES

En aquesta nota informativa es presenten els principals resultats de l'enquesta d'ocupació que realitza l'Observatori de Turisme del Baix Llobregat. L'EOH es realitza des del mes de juny de 2008 dirigida als establiments hotelers i apartaments de la comarca.

La significació de les dades presentades en aquesta nota respon en gran mesura a la participació del conjunt d'establiments i a la informació facilitada.

Fitxa tècnica qüestionari d'ocupació hotelera, Observatori Comarcal del Baix Llobregat

Univers: establiments hotelers (56) i apartaments (20) de la comarca.	
Participació: Establiments hotelers i apartaments que han respost al qüestionari d'ocupació de l'Observatori de Turisme del Baix Llobregat	
HOTELS	43 de 56 (76,8%)
Per zona territorial	
Zona Centre	93,3%
Zona Delta	74,2%
Zona Nord	60,0%
Per categoria	
1 i 2 estrelles	60,0%
3 estrelles	87,5%
4 estrelles	90,0%
APARTAMENTS	12 de 20 (60,0%)

Amb la col·laboració de:

