

INFORME TRIMESTRAL
D'OCUPACIÓ HOTELERA
2T 2009

BAIX LLOBREGAT

PRESENTACIÓ

Teniu a les mans una nova edició de l'Informe Trimestral d'Ocupació Hotelera del Baix Llobregat corresponent al segon trimestre de 2009.

Aquest informe és un dels productes que realitza l'Observatori de Turisme del Baix Llobregat, que es va posar en funcionament el mes de juny de 2008 amb l'objectiu de disposar d'informació completa sobre la dinàmica i característiques del mercat turístic del Baix Llobregat, de forma que empresaris, administracions, i altres entitats que operen en el sector puguin actuar i planificar amb un millor coneixement de la realitat.

Cal a dir que l'Observatori es troba encara en fase d'implantació, és a dir, part dels productes i serveis que ofereix estan desenvolupant-se i consolidant-se de manera continuada.

Aquest informe trimestral completa els actuals serveis que ofereix l'Observatori com és l'elaboració dels Informes Mensuals d'Ocupació Hotelera que s'envien als allotjaments que participen oferint les seves dades mensualment.

Finalment, volem expressar el nostre agraïment a la implicació dels establiments hotelers de la comarca, i de manera especial, a aquells que han col·laborat en l'enquesta mensual d'ocupació hotelera ja que, sense la seva participació, aquest informe trimestral no hauria estat possible.

Esperem que aquesta informació sigui del seu interès, i restem a la seva disposició per a qualsevol dubte o aclariment al respecte.

Observatori de turisme del Baix Llobregat

PRESENTACIÓ.....	1
ÍNDEX.....	2
I. INTRODUCCIÓ I METODOLOGIA.....	3
II. DADES BÀSIQUES D'OFERTA HOTELERA.....	5
III. OCUPACIÓ HOTELERA.....	7
IV. TARIFES.....	10
V. ANÀLISI DE LA DEMANDA.....	13
VI. PREVISIÓ D'OCUPACIÓ.....	20
TAULES RESUM PER ZONES TERRITORIALS.....	21
ANNEX.....	23

I. INTRODUCCIÓ I METODOLOGIA

Des del mes de juny de 2008 l'Observatori de Turisme del Baix Llobregat realitza una enquesta on es recullen les dades d'ocupació hotelera de la comarca i les característiques de la mateixa. L'informe trimestral d'ocupació hotelera que a continuació us presentem es nodreix, principalment, d'aquesta enquesta.

Com es pot observar en el quadre adjunt, el qüestionari agrupa en 4 blocs les preguntes destinades a l'establiment hoteler:

- Dades bàsiques, on es recull la informació bàsica de l'establiment (nom; categoria; municipi; any d'obertura; nombre d'habitacions). Aquesta informació es distingeix de les següents per no variar al llarg dels mesos (degut a les seves característiques).
- Grau, tipus d'ocupació i tarifes, on es recull el percentatge d'ocupació i les tarifes segons dies laborables o festius i caps de setmana.
- Tipologia de client, on es considera la mitjana de nits d'estada, la procedència i el motiu de l'estada del client.
- Previsió d'ocupació, on es pregunta la previsió d'ocupació per al proper mes.

Esquema del qüestionari d'ocupació que es tramet a tots els establiments hotelers del Baix Llobregat

QÜESTIONARI D'OCUPACIÓ D'ESTABLIMENTS HOTELERS DEL BAIX LLOBREGAT					
Dades bàsiques					
<ul style="list-style-type: none">▪ Nom de l'establiment▪ Categoria▪ Municipi▪ Any d'obertura de l'establiment▪ Habitacions individuals▪ Habitacions dobles▪ Suites▪ Altres (especificar)					
Grau, tipus d'ocupació i tarifes					
<ul style="list-style-type: none">▪ Percentatge d'ocupació d'habitacions:▪ Percentatge d'ocupació durant el mes x: %ocupació Tarifes- Dilluns a dijous- Caps de setmana					
Tipologia de client					
<ul style="list-style-type: none">▪ Mitjana de nits d'estada▪ Procedència <table><tr><td><i>Espanya</i></td><td><i>Estranger</i></td></tr><tr><td>Especificar CCAA</td><td>Especificar Estat</td></tr></table>▪ Motiu de l'estada<ul style="list-style-type: none">- Negocis- Salut- Vacances- Esdeveniments específics		<i>Espanya</i>	<i>Estranger</i>	Especificar CCAA	Especificar Estat
<i>Espanya</i>	<i>Estranger</i>				
Especificar CCAA	Especificar Estat				
Previsió d'ocupació					
<ul style="list-style-type: none">▪ Previsió d'ocupació d'habitacions per al proper mes					

Hotels que han participat. ¹

El grau de significació de les dades presentades en aquest informe respon en gran mesura a la participació del conjunt d'establiments hotelers i a la informació facilitada. El nombre d'hotels ubicats a la comarca és de **51**. Tot i així, donat que el fet de respondre el qüestionari és totalment voluntari per part de cada entitat, la participació en l'enquesta no ha estat de la totalitat d'establiments.

La mitjana d'establiments hotelers que han col·laborat **aquest trimestre** ha estat de **28**. Els establiments de les zones Delta i Nord han estat els que més han participat en l'enquesta d'ocupació hotelera, superant en els dos casos el 60% de la totalitat dels seus establiments hotelers. Segons categoria, més del 70% dels establiments hotelers de 4 estrelles han participat en l'enquesta. Dels establiments d'1 i 2 estrelles un 41,2% ha col·laborat en l'enquesta. El 47,1% dels establiments de 3 estrelles han participat en l'enquesta del segon trimestre de 2009.

Participació dels hotels en l'enquesta d'ocupació. 2T 2009

Participació dels hotels en l'enquesta d'ocupació. 2T 2009				
Total Baix Llobregat				
	Total	28		
	%	54,9%		
Segons categoria	1 i 2*	3*	4 i 5*	
	Total	7	8	13
	% sobre el total de cada categoria	41,2%	47,1%	76,5%
Segons zona territorial	Zona Nord	Zona Centre	Zona Delta	
	Total	7	5	16
	% sobre el total de cada zona	70,0%	33,3%	61,5%

*Font: Enquesta d'ocupació hotelera. Observatori de Turisme del Baix Llobregat.

Per realitzar la lectura de les dades, cal tenir en compte que no tots els establiments responen a totes les preguntes de l'enquesta, com tampoc tots responen tots els mesos. Per tant, la realitat és que hotels diferents responen preguntes en moments diferents, fet que pot donar lloc a que en algun cas es trobin petits salts en la sèrie evolutiva pel fet que algun grup d'hotels no proporcionés dades un mes determinat. En resum, tot i les limitacions metodològiques a les que es troba sotmesa l'enquesta per la seva pròpia condició, els resultats obtinguts ens permeten aproximar-nos a la realitat i característiques de l'ocupació hotelera a la comarca, fet que per si mateix és suficient com per justificar la importància d'aquesta anàlisi i per encoratjar els establiments hotelers a millorar la representativitat de les dades amb la seva participació.

¹ Els establiments hotelers que han col·laborat facilitant dades d'ocupació corresponents al segon trimestre de 2009 han estat:

Abba Garden (Esplugues de Llobregat)
AC Gavà Mar (Gavà)
AC Martorell (Martorell).
Barceló Montserrat (Sant Esteve Sesrovires).
Bel Air (Castelldefels).
Best Western Mediterráneo (Castelldefels).
Blauet (El Prat de Llobregat)
Can Missé (Collbató).
Canal Olímpic (Castelldefels).
Catalonia Bristol (Sant Andreu de la Barca)
Eada Montserrat (Collbató).
El Castell (Sant Boi de Llobregat).
El Tiburón (Castelldefels).
Express by Holiday Inn (Molins de Rei).

Front Air Congress (Sant Boi de Llobregat).
Golf Can Rafel (Cervelló).
Gran Hotel Don Jaime (Castelldefels).
Hesperia Sant Just Desvern (Sant Just Desvern).
Husa Via Barcelona (Sant Joan Despí).
Ibis Fira de Cornellà (Cornellà)
Ibis Castelldefels (Castelldefels).
Ibis Viladecans (Viladecans).
Luna (Castelldefels).
Les Torres (Sant Esteve Sesrovires).
Neptuno (Castelldefels).
NH Sant Boi (Sant Boi de Llobregat)
Sallés Hotel Ciutat del Prat (El Prat de Llobregat)
Tryp Barcelona Aeropuerto (El Prat de Llobregat).

II. DADES BÀSIQUES D'OFERTA HOTELERA

La majoria dels establiments hotelers de la comarca s'ubiquen a la Zona Delta, les categories de 3 i 4 estrelles són les més presents al Baix Llobregat. La mitjana d'antiguitat dels establiments hotelers és de 21 anys.

Taula 1. Nombre d'hotels per zones territorials i categoria. Baix Llobregat

	5 *		4 *		3 *		2 *		1 *		Total	
	n	%	n	%	n	%	n	%	n	%	n	%
Zona Centre	0	0,0	5	33,3	6	40,0	4	26,7	0	0,0	15	100
Zona Delta	0	0,0	10	38,5	7	26,9	4	15,4	5	19,2	26	100
Zona Nord	0	0,0	2	20,0	4	40,0	4	40,0	0	0,0	10	100
Baix Llobregat	0	0,0	17	33,3	17	33,3	12	23,5	5	9,8	51	100

Font: Consorci de Turisme del Baix Llobregat. Observatori de Turisme del Baix Llobregat

Taula 2. Places hoteleres per zones territorials i categoria. Baix Llobregat

	5 *		4 *		3 *		2 *		1 *		Total	
	n	%	n	%	n	%	n	%	n	%	n	%
Zona Centre	0	0,0	1.307	44,2	1.133	38,4	514	17,4	0	0,0	2.954	100
Zona Delta	99 ²	2,5	2.512	62,6	850	21,2	413	10,3	139	3,5	4.013	100
Zona Nord	0	0,0	319	36,0	325	36,6	243	27,4	0	0,0	887	100
Baix Llobregat	99	1,3	4.138	52,7	2.308	29,4	1.170	14,9	139	1,8	7.854	100

Font: Consorci de Turisme del Baix Llobregat. Observatori de Turisme del Baix Llobregat

El conjunt de la comarca compta amb 51 establiments hotelers. La zona Delta -El Prat de Llobregat, Castelldefels, Begues, Viladecans, Gavà i Sant Boi de Llobregat- és la que concentra un major número d'establiments (un 51% del total); el 29% dels hotels es situen a la zona Centre -Sant Just Desvern, Esplugues de Llobregat, Cornellà, Sant Joan Despí, Sant Feliu de Llobregat i Molins de Rei- i el 20% a la Nord -Sant Esteve Sesrovires, Martorell, Sant Andreu de la Barca, Collbató, Cervelló i Corbera de Llobregat-.

El major nombre d'allotjaments turístics es concentra en la categoria de 3 i 4 estrelles (el 66% del total) amb 17 establiments cadascuna. Per altra banda, en el territori hi ha 12 establiments de 2 estrelles, i 5 establiments d'1 estrella.

El Baix Llobregat compta amb 7.854 places hoteleres de les que més del 50% es concentren en els establiments de 4 estrelles.

Taula 3. Nombre d'establiments hotelers segons antiguitat. Baix Llobregat. 2009

	< 6 anys	6 a 10 anys	11 a 20 anys	21 a 30 anys	> 30 anys	Total
Establiments	15	14	5	1	16	51
n / total (%)	29,4	27,5	9,8	2,0	31,4	100

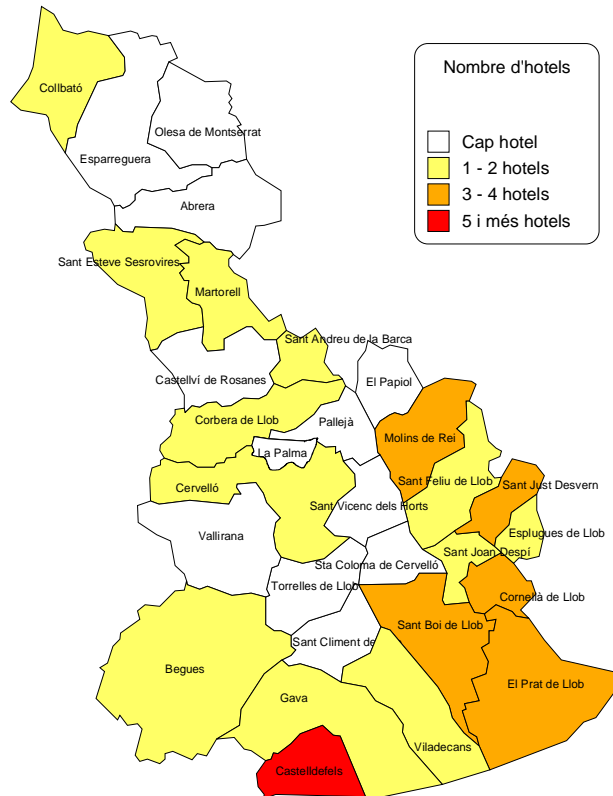
Font: Consorci de Turisme del Baix Llobregat. Observatori de Turisme del Baix Llobregat

Pel que fa a l'antiguitat dels establiments hotelers de la comarca, més del 50% tenen menys de deu anys. Al llarg de 2008 es van obrir 3 nous establiments hotelers. Tot i així es veu també com

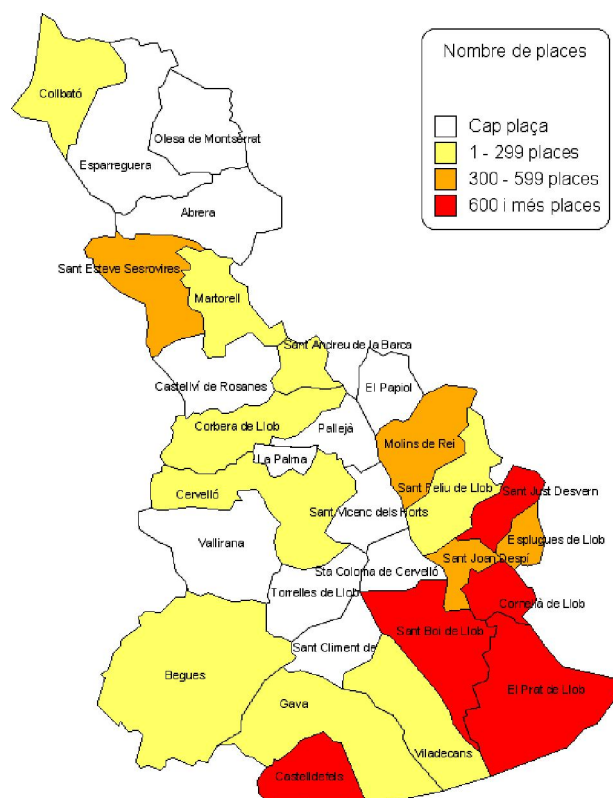
² S'inclouen 99 places de 5 estrelles que són les que ofereix l'hotel Renaissance Barcelona Airport. Aquest hotel disposa d'habitacions amb categories de 4 i 5 estrelles, tot i que en termes d'establiment està inclòs en el grup d'hotels de 4 estrelles.

més del 30% dels establiments hotelers de la comarca tenen més de 30 anys d'antiguitat. En aquest segon trimestre de 2009, no s'ha obert cap nou establiment hoteler. Els mapes 1 i 2 mostren la distribució d'hotels i de places als municipis de la comarca.

Mapa 1. Oferta d'hotels del Baix Llobregat. 2009



Mapa 2. Oferta de places hoteleres del Baix Llobregat. 2009



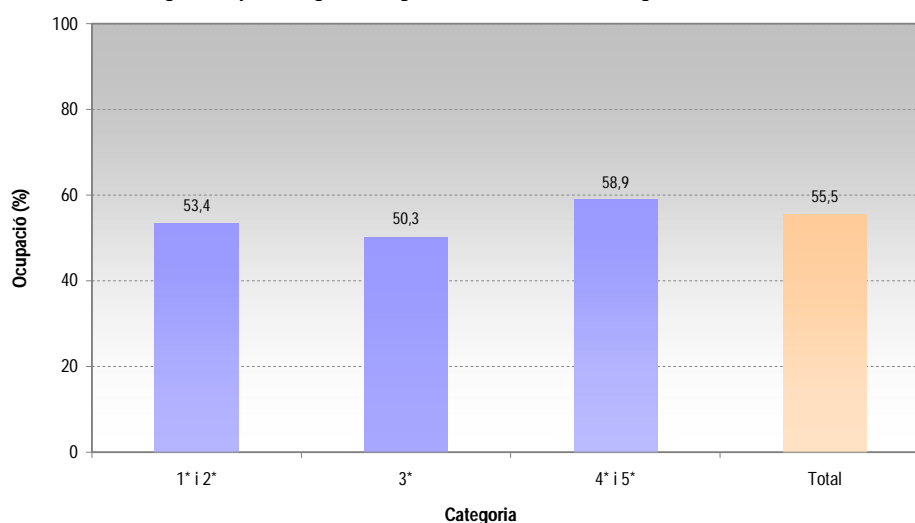
III. OCUPACIÓ HOTELERA

L'ocupació hotelera a la comarca del Baix Llobregat ha superat el 50% en el segon trimestre del 2009. Per categoria, han estat els establiments de 4 i 5 estrelles els que han presentat un major percentatge d'ocupació, i per zones, la Delta ha estat la que ha tingut un percentatge d'ocupació més elevat.

L'ocupació hotelera és una de les variables més emprades a l'hora d'analitzar el sector hotelier, és per aquesta raó que en aquest informe s'estudia l'evolució i les característiques de l'ocupació segons les zones territorials de la comarca i segons les categories dels diferents establiments hotelers.

En el segon trimestre de 2009, l'ocupació del total d'hotels del Baix Llobregat va ser del 55,5%. Per categories, els hotels de 4 i 5 estrelles van ser els que van aconseguir un major percentatge d'ocupació (gairebé el 59%), en canvi, els establiments de 3 estrelles van ser els que van concentrar el menor percentatge d'ocupació amb un 50,3%. Respecte el primer trimestre de 2009, ha estat entre les categories superiors (4 i 5 estrelles) on més ha augmentat el percentatge d'ocupació (al primer trimestre de 2009 el seu percentatge d'ocupació va ser del 42,8%, 16 punts percentuals menys que en aquest trimestre).

Gràfic 1. Percentatge d'ocupació segons categoria de l'hotel. Baix Llobregat. 2T 2009

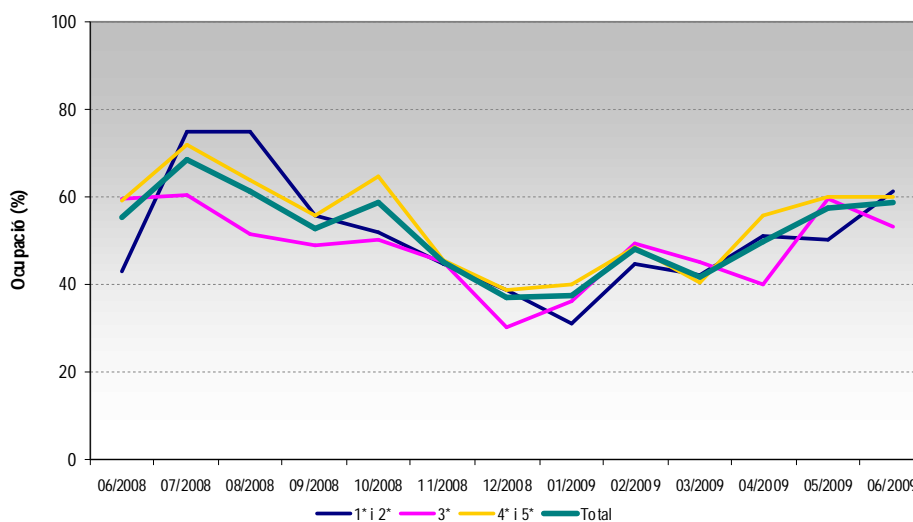


Font: Enquesta d'ocupació hotelera. Observatori de Turisme del Baix Llobregat

El gràfic 2 mostra l'evolució del percentatge d'ocupació al llarg dels darrers dotze mesos, és a dir, des del primer mes de referència que es va realitzar la primera enquesta d'ocupació. Si s'observen les dades al llarg d'aquest període es veu un comportament diferenciat de l'ocupació segons la categoria de l'establiment. Els establiments d'1 i 2 estrelles observen el major increment de l'ocupació de maig a juny. Els establiments de 3 estrelles, continuen amb la seva tendència d'augment i descensos de l'ocupació intermensuals. Així, el mes d'abril mostra una lleugera disminució respecte març, al maig, però, l'ocupació augmenta i al juny, aquesta torna a disminuir. Finalment, els establiments de 4 i 5 estrelles augmenten el seu percentatge d'ocupació a partir del mes d'abril, situant-se lleugerament per sota dels establiments d'1 i 2 estrelles que al mes de juny van ser els que més percentatge d'ocupació van presentar (61,2%).

Tot i amb això, s'observa una tendència generalitzada de creixement de l'ocupació en aquests darrers tres mesos respecte als primers mesos de l'any.

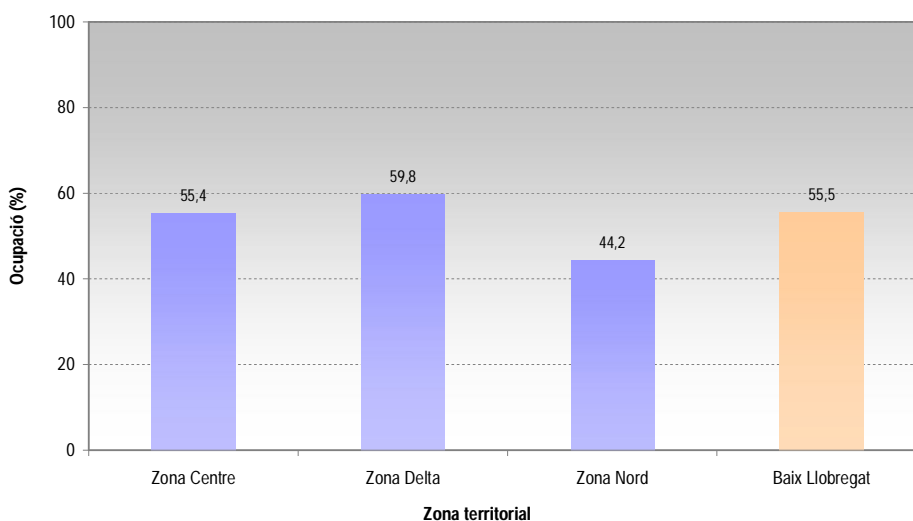
Gràfic 2. Evolució del percentatge d'ocupació segons categoria de l'hotel



Font: Enquesta d'ocupació hotelera. Observatori de Turisme del Baix Llobregat

Si s'analitza la distribució de l'ocupació d'aquest trimestre segons zones territorials, es veu com la Zona Delta és la que presenta un major percentatge d'ocupació (el 59,8%) i la Nord la que presenta un menor percentatge (amb un 44,2% d'ocupació).

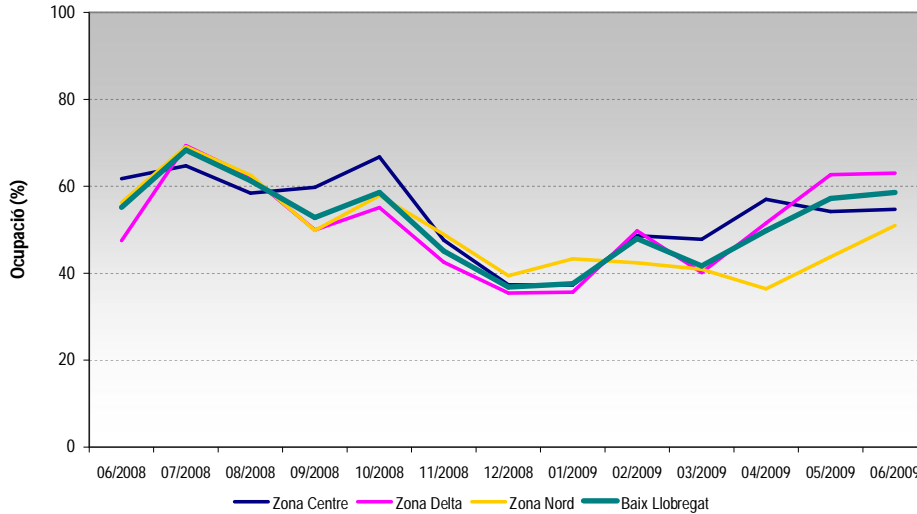
Gràfic 3. Percentatge d'ocupació segons zona territorial. 2T 2009



Font: Enquesta d'ocupació hotelera. Observatori de Turisme del Baix Llobregat

La Zona Delta ha estat la que ha mantingut un nivell d'ocupació més elevat en els mesos de maig a juny. Tot i així, la Zona Nord és la que ha presentat un major creixement en la seva ocupació (després d'haver presentat en el mes d'abril, el seu valor més baix d'ocupació).

Gràfic 4. Evolució del percentatge d'ocupació segons zona territorial

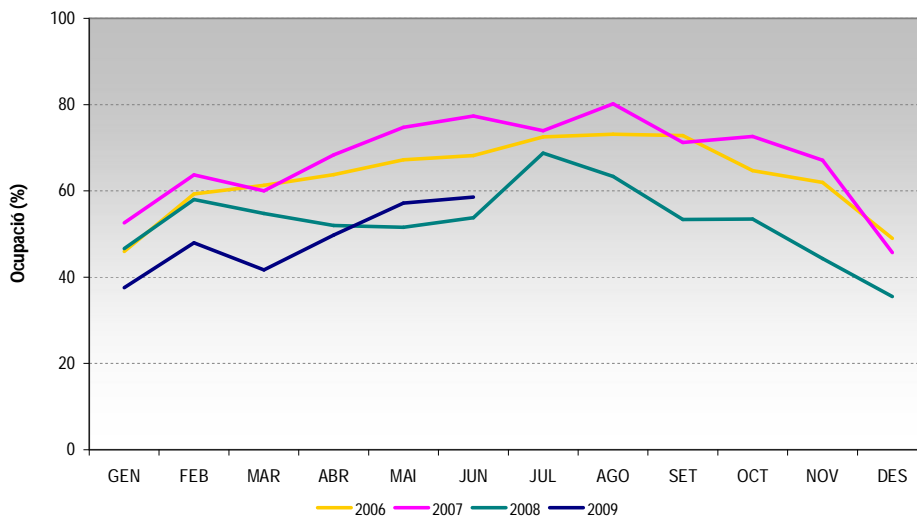


Font: Enquesta d'ocupació hotelera. Observatori de Turisme del Baix Llobregat

El comportament de l'ocupació segons zones i categories pot ser explicat per les característiques del client i de la pròpia oferta. Es pot veure als gràfics com la zona Delta presenta en els mesos d'estiu el seu major percentatge d'ocupació lligat potser a motius més vacacionals. En canvi, els establiments de 4 i 5 estrelles, més relacionats amb l'estada de negocis, mostren major ocupació en els mesos laborables.

Finalment, si es comparen aquestes dades d'ocupació amb les dels mateixos mesos d'anys anteriors s'observa com a partir del mes de maig, el percentatge d'ocupació observat en el 2009 supera, per primera vegada, al de l'any anterior.

Gràfic 5. Evolució del percentatge d'ocupació dels darrers anys



Font: Enquesta d'ocupació hotelera. Observatori de Turisme del Baix Llobregat

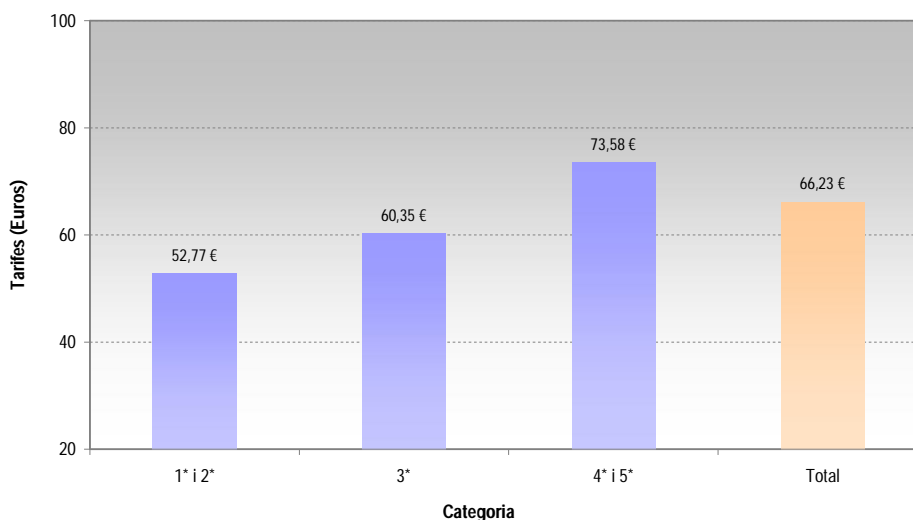
IV. TARIFES

El preu mitjà d'una nit d'hotel al Baix Llobregat va ser de 66,23€ el segon trimestre de 2009, gairebé no s'observen diferències entre les zones Centre i Delta però sí amb la Zona Nord.

Les tarifes dels establiments hotelers i la seva evolució és una de les altres variables que es consideren en els informes de conjuntura hotelera. En aquest informe es tenen en compte les tarifes dels establiments hotelers (el preu mitjà d'una nit en una habitació doble sense esmorzar) segons categoria i zona territorial com també l'evolució de les tarifes al llarg del període analitzat (des de juny de 2008, inici de l'enquesta mensual d'ocupació hotelera de l'Observatori).

Aquest trimestre el preu mitjà d'una nit d'hotel en una habitació doble i sense esmorzar al Baix Llobregat ha estat de 66,23 euros. Com és d'esperar ha estat la categoria de 4 i 5 estrelles la que ha ofert les seves habitacions a un major preu. Les diferències de preu entre les categories ha estat de 13,23 euros entre les de 4 i 5 estrelles amb les de 3 estrelles, i de 20,81 euros entre les de 4 i 5 estrelles amb les d'1 i 2 estrelles. Comparant amb les dades de l'anterior trimestre, la diferència tarifària entre categories s'ha incrementat lleugerament (en el primer trimestre de 2009 les diferències eren de 12,4 i 20,2 euros respectivament).

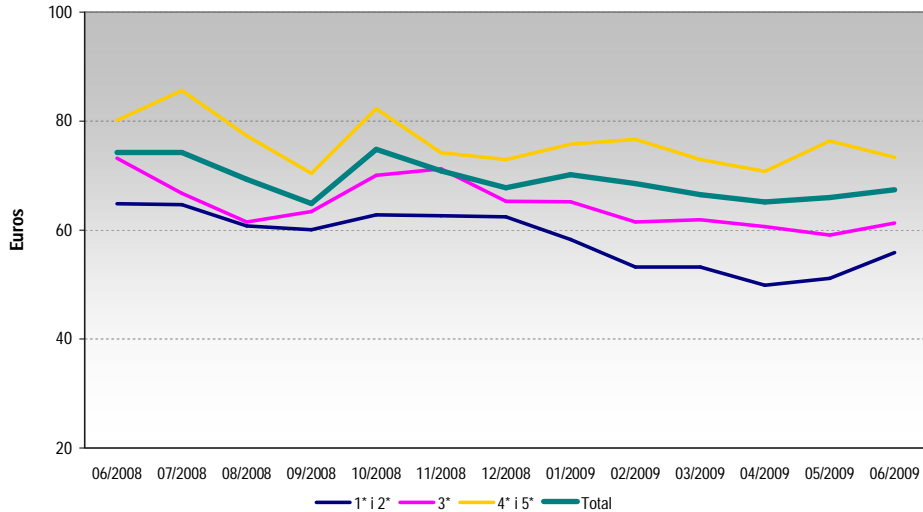
Gràfic 6. Tarifes segons categoria de l'hotel. Baix Llobregat. 2T 2009



Font: Enquesta d'ocupació hotelera. Observatori de Turisme del Baix Llobregat

El gràfic 7 mostra l'evolució de les variacions dels preus en relació amb el mes de juny de 2008, el primer mes de referència de què es disposa de dades. Segons aquest gràfic, després del lleuger descens de les tarifes en el primer trimestre de l'any, s'ha observat un petit increment de les mateixes a partir del mes de maig. Tot i amb això, en cap categoria l'increment de preus fa superar les tarifes observades en els mateixos mesos del 2008 (en aquest cas, del mes de juny).

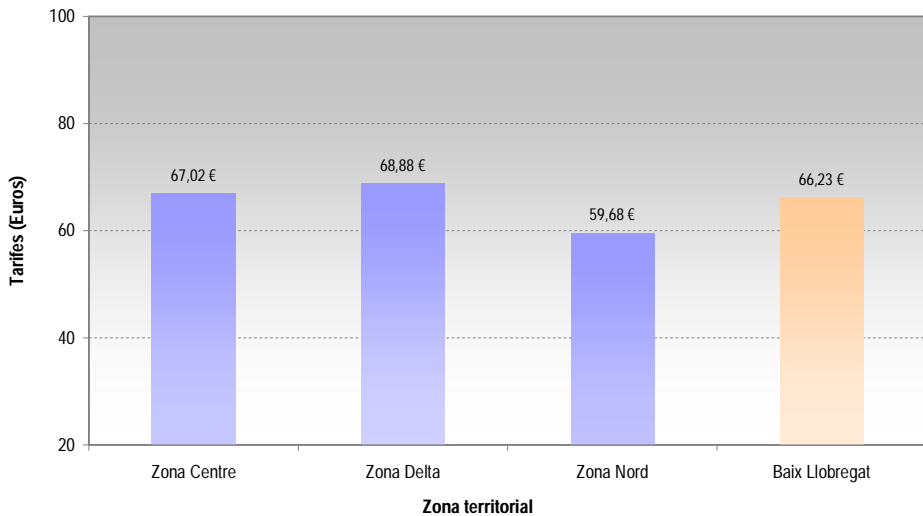
Gràfic 7. Evolució de les tarifes segons categoria de l'hotel. (Euros)



Font: Enquesta d'ocupació hotelera. Observatori de Turisme del Baix Llobregat

Les diferències observades del preu mitjà segons categories són menys presents segons les diferents zones territorials. La zona Delta ha estat la que ha ofert l'habitació a un major preu (68,88€) i la Nord al menor (59,68€).

Gràfic 8. Tarifes segons zona territorial. 2T 2009



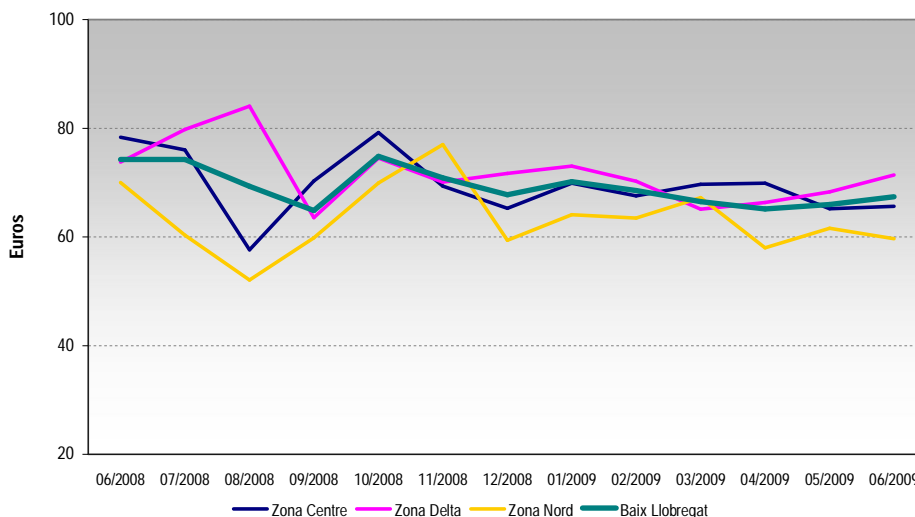
Font: Enquesta d'ocupació hotelera. Observatori de Turisme del Baix Llobregat

En totes les zones territorials la mitjana de tarifes en els establiments hotelers supera els 60 euros (a excepció de la Zona Nord en els mesos d'abril i juny). Els establiments hotelers de la **Zona Nord** són els que han presentat una major variació en el preu de l'estada. Els mesos de març a abril van observar una disminució en el preu de l'habitació (arribant a 57,9 euros, la xifra mitjana més baixa d'aquest període), per, posteriorment, al maig augmentar fins als 61,5 euros. En el següent mes s'observa, de nou, una lleuger descens del preu mitjà.

Els establiments de la **Zona Centre** observen un comportament diferent al de la zona Nord. Es veu un manteniment de preus a l'abril, descens al maig i lleuger increment de les tarifes al mes de juny.

Finalment, l'evolució de les tarifes en la **Zona Delta** és relativament oposada al de les altres zones territorials, observant-se una tendència constant de creixement de les seves tarifes. El segon trimestre d'enguany les tarifes d'aquesta zona han estat les més elevades de la comarca (superant de mitjana els 71 euros en el mes de juny).

Gràfic 9. Evolució de les tarifes segons zona territorial. (Euros)



Font: Enquesta d'ocupació hotelera. Observatori de Turisme del Baix Llobregat

Un altre element a considerar en les tarifes dels diferents establiments hotelers pot ser la seva assignació en funció de determinats esdeveniments específics. Les fires comercials celebrades a Barcelona i la rodalia i les celebracions familiars van ser les principals raons per a l'establiment de tarifes especials. Entre les fires comercials que han citat explícitament alguns hotels aquest segon trimestre de 2009 es troba el Construmat³.

³ En l'annex d'aquest informe s'adjunta tot el llistat d'activitats firals realitzades a la comarca, Barcelona i L'Hospitalet de Llobregat durant el segon trimestre de 2009.

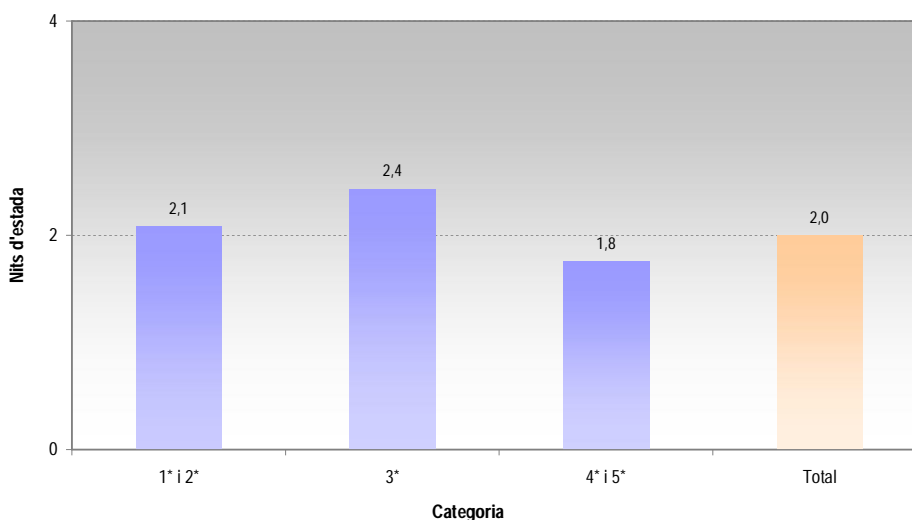
La mitjana de nits d'estada als establiments hotelers de la comarca va ser de 2 nits. El 60% dels clients eren espanyols i els negocis van ser la principal motivació d'estada a la comarca (el 65,5%).

En l'anàlisi de la demanda es tindrà en compte tres variables: la **mitjana de nits d'estada** -per distingir si la comarca té clients de llarga o curta estada-; la **procedència dels clients** -per observar si es té dependència del mercat intern o extern- i el **motiu de l'estada** -quina és la motivació principal d'estada a la comarca (negocis, vacances, esports o esdeveniments particulars)-.

5.1 Mitjana de nits d'estada

Analitzar la mitjana de nits d'estada dels clients dels establiments de la comarca pot ser útil per observar la tipologia de client. La mitjana de nits d'estada dels clients dels establiments del Baix Llobregat en el segon trimestre del 2009 va ser de 2 nits. Per categories, els establiments de 3 estrelles van ser els que van tenir una mitjana de nits d'estada més elevada i els de categoria superior més baixa.

Gràfic 10. Mitjana de nits d'estada segons categoria de l'hotel. 2T 2009

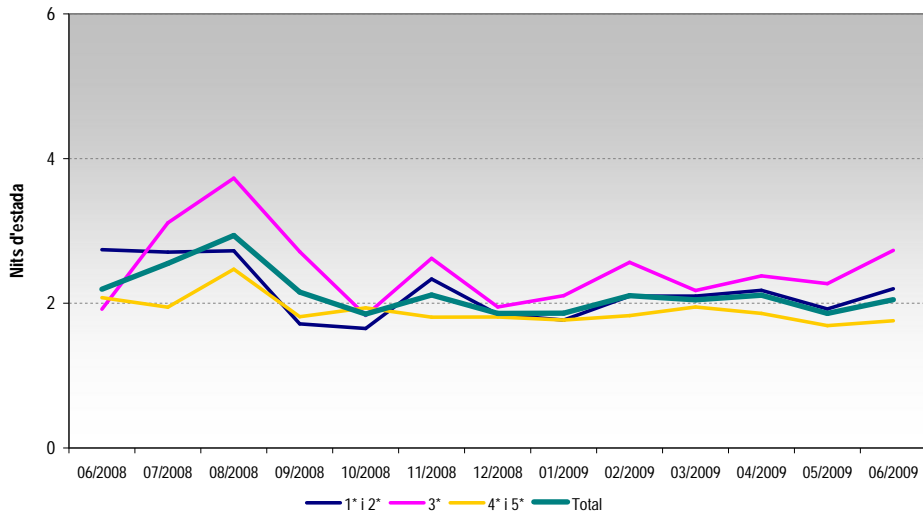


Font: Enquesta d'ocupació hotelera. Observatori de Turisme del Baix Llobregat

L'evolució d'aquests tres mesos és similar a totes les categories, apuntant, des del mes de maig, un lleuger increment de les nits d'estada als establiments hotelers. Durant aquest segon trimestre, el mes de maig va ser el que va tenir una menor mitjana de nits d'estada, sense arribar, en gairebé totes les categories, a excepció de la de 3 estrelles, a les 2 nits d'estada.

La categoria de 3 estrelles continua sent la que registra la major mitjana de nits d'estada al llarg de tot el període analitzat. En el mes de juny aquesta categoria a atansat la xifra màxima de nits d'estada d'aquest període (2,7 nits).

Gràfic 11. Evolució de la mitjana de nits d'estada segons categoria de l'hotel

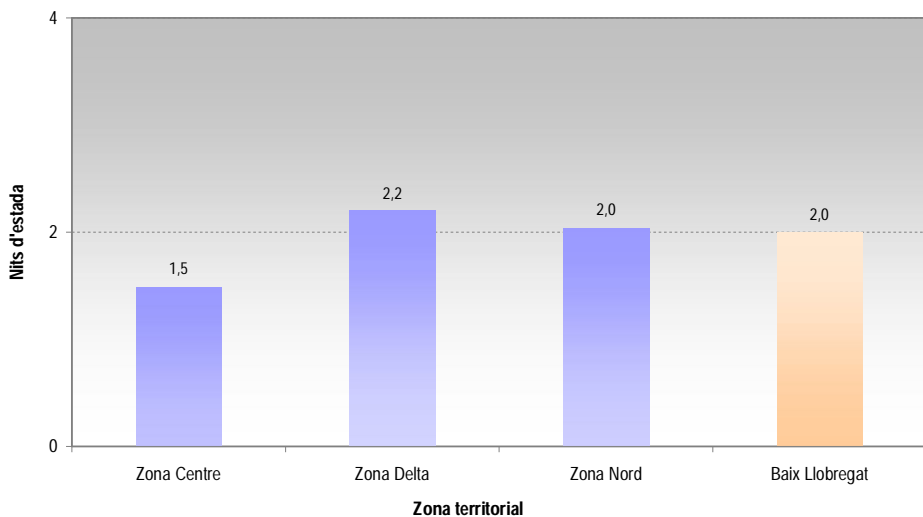


Font: Enquesta d'ocupació hotelera. Observatori de Turisme del Baix Llobregat

Segons les zones territorials, la **zona Centre** ha estat la que ha tingut estades més curtes (no arriba a les 2 nits de mitjana per client).

La zona **Delta** supera lleugerament la mitjana de la comarca amb 2,2 nits d'estada de mitjana. La zona **Nord** presenta la mateixa mitjana de nits d'estada que la del conjunt de la comarca.

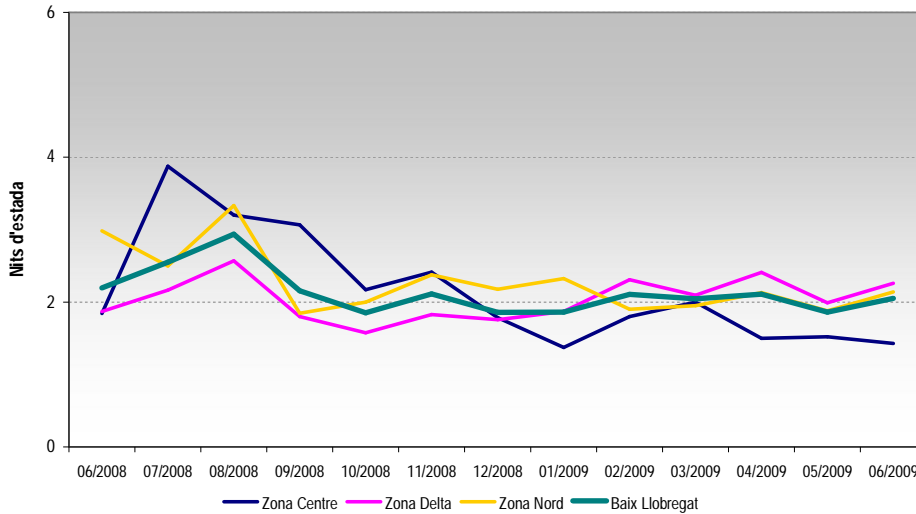
Gràfic 12. Mitjana de nits d'estada segons zones territorials. 2T 2009



Font: Enquesta d'ocupació hotelera. Observatori de Turisme del Baix Llobregat

Per mesos, la **zona Delta** va experimentar la mitjana més alta de nits d'estada en el mes d'abril. La **zona Centre** va experimentar la seva mitjana de nits d'estada més baixa en el mes de juny. La **zona Nord** ha tingut en el mes de maig, la seva mitjana de nits més baixa d'aquest trimestre.

Gràfic 13. Evolució de la mitjana de nits d'estada segons zona territorial

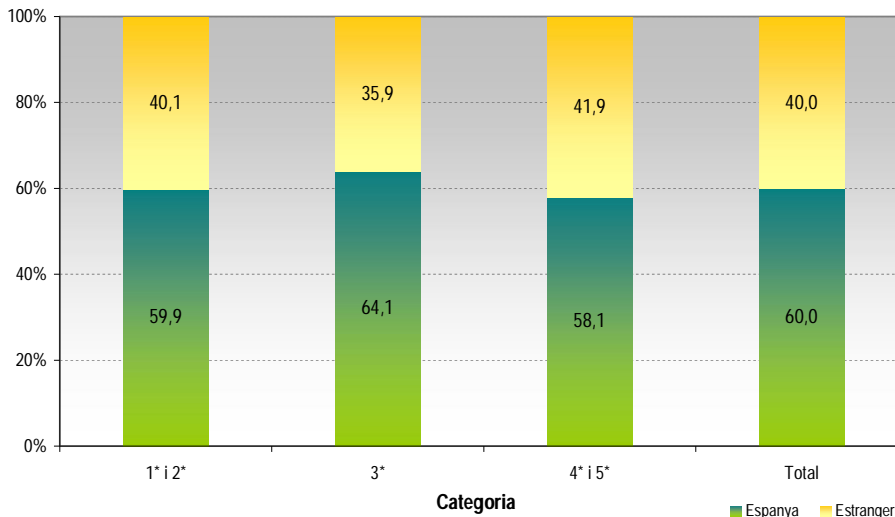


Font: Enquesta d'ocupació hotelera. Observatori de Turisme del Baix Llobregat

5.2 Procedència del client

En totes les categories dels establiments hotelers del Baix Llobregat predominen els clients procedents de l'Estat espanyol. Aquest predomini en especial s'observa en els establiments de 3 estrelles (un 64,1% dels clients). Per contra, els establiments de 4 i 5 estrelles són els que presenten un major predomini de clientela estrangera, tot i així, no superen el 42% del total. Aquest comportament contrasta amb l'observat l'anterior trimestre, on el major percentatge de clients estrangers es van concentrar en els establiments hotelers de menor categoria.

Gràfic 14. Procedència del client segons categoria de l'hotel. 2T 2009

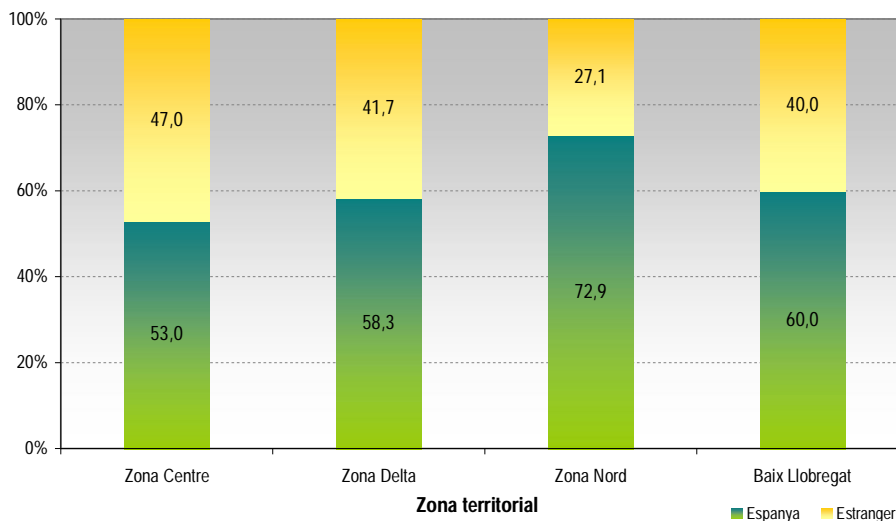


Font: Enquesta d'ocupació hotelera. Observatori de Turisme del Baix Llobregat

Segons les diferents zones territorials de la comarca s'observa un gran predomini de la clientela espanyola a la **zona Nord** (el 72,9% de la totalitat de clients), en canvi, les zones **Centre i Delta** presenten una major presència de clients estrangers (un 53% de la totalitat de la clientela és espanyola i un 47% estrangera en el cas de la zona Centre i un 58,3% de clients provenen del

mercat interior i el 41,7% de l'exterior a la zona Delta). En comparació amb les mateixes dades de l'anterior trimestre, ha augmentat la presència de clients de procedència estrangera a totes les zones territorials de la comarca.

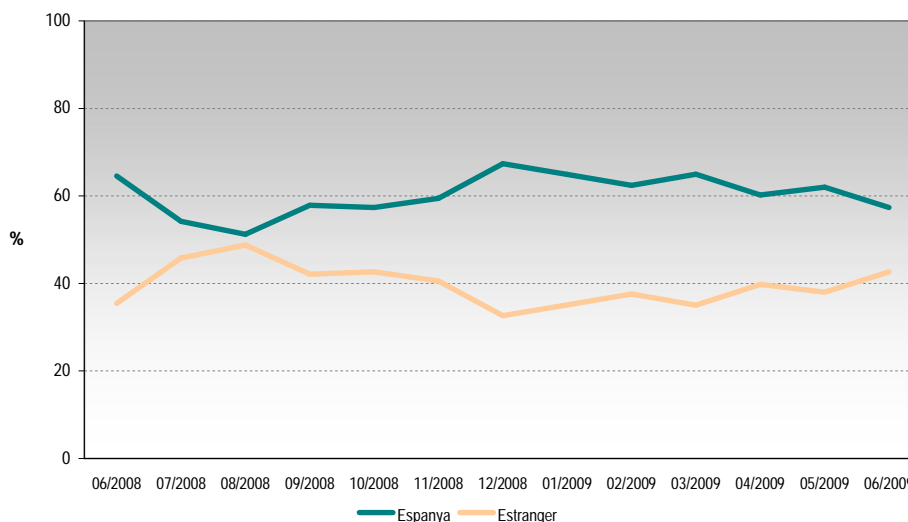
Gràfic 15. Procedència del client segons zona territorial. 2T 2009



Font: Enquesta d'ocupació hotelera. Observatori de Turisme del Baix Llobregat

El predomini dels clients del mercat interior és un tret característic de la clientela d'establiments hotelers a la comarca. Tot i això, des del mes de març ha anat augmentant la presència de clients estrangers a la comarca, destacant, sobretot, el mes de juny (superant el 40% del total).

Gràfic 16. Evolució de la procedència del client. Baix Llobregat. (%)



Font: Enquesta d'ocupació hotelera. Observatori de Turisme del Baix Llobregat

Així, les dades generals de la procedència dels clients a la comarca aquest trimestre mostren un clar predomini dels clients procedents del mercat interior. Un 60% del total de la clientela del segon trimestre de 2009 procedeix d'Espanya. D'aquests, el 34% procedeixen de dins de Catalunya, sent el grup de clients més nombrós. Els clients procedents de Madrid han estat l'altre col·lectiu més nombrós del mercat interior (amb més del 17% del total de la clientela espanyola).

Altres col·lectius del mercat interior que han pernoctat a la comarca aquest trimestre han estat València (10,4%), Andalusia (5,4%), Aragó (4,4%), Canàries (2,7%), Castella-Lleó (un 2,4%), Castella-la-Manxa (2,2%), Balears (1,9%), Astúries (1,8%), Cantàbria (1,5%) i Extremadura (1,4%).

El percentatge de clients de l'estranger és, el segon trimestre de 2009, de 40% de la totalitat. Dins d'aquest grup cal destacar el 20,2% de la clientela procedent de França i el 17,2% procedent d'Alemanya. Altres col·lectius que no cal oblidar són els procedents d'Itàlia (10,6%), Regne Unit (9,8%), Estats Units i Canadà (4,7%), Països Baixos (4,6%), Portugal (4,2%), Bèlgica (2,0%), Andorra (1,6%), Irlanda (1,6%) i Rússia (1,2%).

Taula 4. Principals procedències dels clients. Baix Llobregat. 2T 2009

Espanya	60,0%	Estranger	40,0%
Total Espanya	100,0%	Total Estranger	100,0%
Catalunya	33,9%	França	20,2%
Madrid	17,8%	Alemanya	17,8%
València	10,4%	Itàlia	10,6%
País Basc	6,3%	Regne Unit	9,8%
Andalusia	5,4%	EEUU + Canadà	4,7%
Aragó	4,4%	Països Baixos	4,6%
Canàries	2,7%	Portugal	4,2%
Castella-Lleó	2,4%	Bèlgica	2,0%
Castella-la Manxa	2,2%	Andorra	1,6%
Múrcia	2,2%	Irlanda	1,6%
Navarra	2,1%	Rússia	1,5%
Altres	10,3%	Altres	21,4%

Font: Enquesta d'ocupació hotelera. Observatori de Turisme del Baix Llobregat

5.3 Motiu de l'ocupació

Negocis, vacances, salut, esdeveniments específics i esport han estat els motius d'estada dels clients segons el conjunt d'establiments hotelers de la comarca.

En totes les categories dels establiments hotelers, **negocis** ha estat el principal motiu de l'ocupació, sent en totes les categories el motiu d'estada pel 65,5% de la clientela. Concretament, en els establiments d'1 i 2 estrelles ha estat on més ha predominat l'estada per motius de negoci (66,3%), tot i que el percentatge és similar al dels establiments de 4 i 5 estrelles. En canvi, en els de 3 estrelles aquest motiu ha tingut menor presència (tot i amb això va ser la causa d'ocupació d'un 63,4% de la seva clientela). Si comparem aquestes dades amb les observades l'anterior trimestre, ha disminuït la importància dels negocis com a causa de l'ocupació al Baix Llobregat.

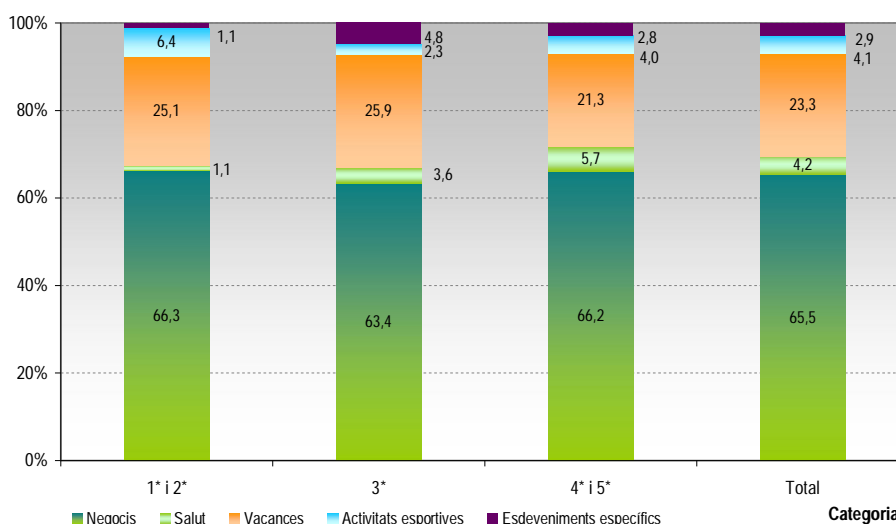
Les **Vacances** han estat el segon motiu d'ocupació més present al Baix Llobregat en aquest segon trimestre de l'any, tot i que a molta distància de negocis (representant el 23% del total). Els establiments de 3 estrelles han tingut una major presència d'aquest tipus de clients (gairebé el 26% del total dels seus ocupants), en els establiments d'1 i 2 estrelles el 25,1% de la seva ocupació va ser per motiu de vacances i en els de 4 i 5 estrelles el percentatge va arribar al 21,3%.

Els **esdeveniments específics** (fires comercials⁴, casaments, etc.) van ser un altre dels motius d'estada dels clients a la comarca, tot i que, respecte l'anterior trimestre, ha disminuït la seva presència. El qüestionari d'ocupació ofereix l'oportunitat als hotels d'assenyalar esdeveniments, actes o períodes específics d'influència en l'ocupació. En especial aquest trimestre els hotels han assenyalat el construmat; celebracions familiars i reunions celebrades en el propi hotel. En el segon trimestre de 2009 va ser en els hotels de 3 estrelles on aquest motiu d'ocupació va estar més present (arribant gairebé al 5% del total de la seva ocupació).

Un altre motiu d'ocupació present a la comarca aquest trimestre va ser el de motius de **salut** amb un 4,2% d'ocupació. Per categories, aquest client es va allotjar en establiments de categoria superior (un 5,7% del total de la clientela dels hotels de 4 i 5 estrelles s'allotjaren per motius de salut).

Finalment, les **activitats esportives** també han estat motiu d'ocupació aquest trimestre, en especial en els establiments d'1 i 2 estrelles on van representar el 6,4% del total de la seva ocupació. En els establiments de 4 i 5 estrelles aquest motiu també ha estat present tot i que en menor mesura (representant el 4,0% del total de la seva ocupació) i en el de 3 estrelles el percentatge representa el 2,3% del total. En conjunt, i respecte l'anterior trimestre, s'ha observat un lleuger increment d'aquest motiu d'ocupació.

Gràfic 17. Motiu de l'estada del client segons categoria de l'hotel. 2T 2009



Font: Enquesta d'ocupació hotelera. Observatori de Turisme del Baix Llobregat

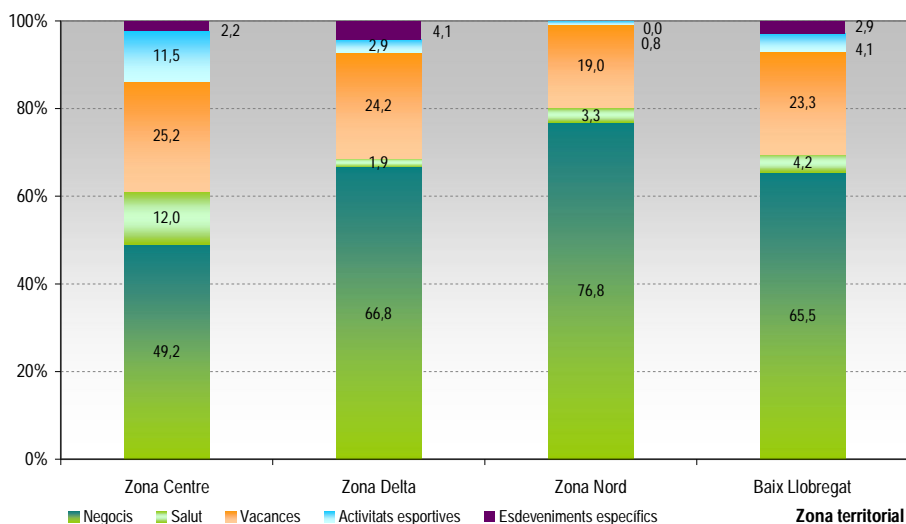
La distribució dels motius de l'ocupació segons les diferents zones territorials, mostra lleugeres diferències de comportament en funció de la zona que s'analitzi. Així, a la **zona Nord** s'observa un clar predomini dels motius de negoci (un 76,8% de la seva ocupació sent aquesta zona on és més present aquest motiu d'ocupació). El motiu de vacances suposa un 19,0% de la seva ocupació.

A la **zona Centre** és on més destaca l'ocupació per motius de salut (un 12,0% de la seva ocupació) i activitats esportives (un 11,5% de la seva ocupació, sent aquesta zona on és més present aquest motiu d'ocupació).

⁴ En l'annex de l'informe s'inclouen totes les fires comercials celebrades al llarg d'aquest primer trimestre tant a la comarca com a l'Hospitalet de Llobregat i Barcelona. S'entén que algunes d'aquestes fires poden atraure clients als establiments hotelers del Baix Llobregat.

A la **zona Delta**, predominen els motius de negoci i vacances en la seva ocupació. En comparació amb les altres zones territorials, a la zona Delta el motiu d'esdeveniments específics mostra el major percentatge d'ocupació (representant un 4,1% del total de la seva ocupació). En aquest trimestre, i de manera contraintuitiva, la proporció de motiu de vacances a la zona Centre ha estat superior a la dels hotels de la zona Delta.

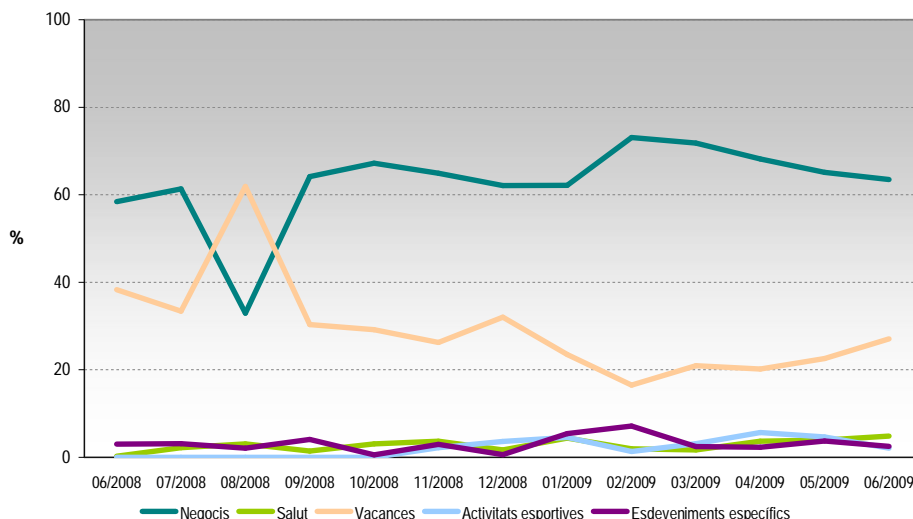
Gràfic 18. Motiu de l'estada del client segons zona territorial. 2T 2009



Font: Enquesta d'ocupació hotelera. Observatori de Turisme del Baix Llobregat

En tots els mesos observats (juny 2008-juny 2009) tant negocis com vacances són els principals motius d'ocupació. Si s'observen les dades generals d'evolució, negocis és el motiu d'ocupació més present en gairebé tots els mesos excepte a l'agost. Respecte als altres motius d'ocupació, aquests presenten uns percentatges inferiors tot i que en alguns mesos han experimentat algun repunt.

Gràfic 19. Evolució del motiu de l'estada del client. Baix Llobregat. (%)



Font: Enquesta d'ocupació hotelera. Observatori de Turisme del Baix Llobregat

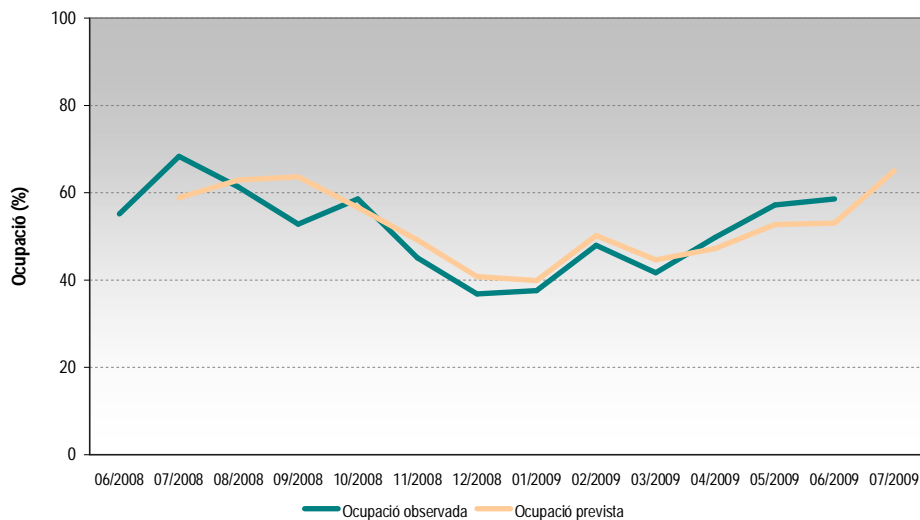
VI. PREVISIÓ D'OCUPACIÓ

L'ocupació real del segon trimestre de 2009 ha superat l'ocupació prevista en tots els mesos del trimestre. Es mostra però una gran congruència entre les dades observades i les esperades.

Un cop analitzats tots els elements clàssics de l'oferta i demanda dels establiments hotelers de la comarca, es va considerar adient incloure un apartat de previsions. Aquest apartat inclòs en l'enquesta mensual d'ocupació hotelera és valuós en si mateix ja que ens ofereix dades de la percepció dels establiments hotelers respecte a la seva ocupació futura.

En el següent gràfic on es mostra aquesta percepció d'ocupació futura s'inclou tant la previsió d'ocupació com l'ocupació observada. En termes generals, no es mostren substancials diferències entre la prevista i l'observada. Les previsions han estat lleugerament per sobre de l'ocupació real fins el primer trimestre de 2009, però a partir d'aquí l'ocupació real s'ha col·locat per sobre de les previsions.

Gràfic 20. Comparació de l'ocupació observada i de l'ocupació prevista. Baix Llobregat. (%)



Font: Enquesta d'ocupació hotelera. Observatori de Turisme del Baix Llobregat

Taula-Resum Baix Llobregat

Hotels per categoria						
	1*	2*	3*	4*	5*	Total
Nombre d'hotels	5	12	17	17	0	51
%	9,8	23,5	33,3	33,3	0,0	100
Ocupació hotelera%						
2T 2009	47,9	55,4	50,3	58,9	-	55,5
1T 2009	34,0	43,1	43,8	42,8	-	42,4
Tarifes (euros)						
2T 2009	56,8	50,1	60,3	73,6	-	66,2
1T 2009	54,7	55,1	62,8	75,2	-	68,4
Mitjana nits d'estada						
2T 2009	2,1	2,1	2,4	1,8	-	2,0
1T 2009	1,7	2,1	2,3	1,8	-	2,0
Procedència del client						
	Espanya			Estranger		
2T 2009	60,0			40,0		
1T 2009	64,1			35,9		
Motiu de l'estada						
	Negocis	Salut	Vacances	Activitats esportives	Esdeveniments específics	
2T 2009	65,5	4,2	23,3	4,1	2,9	
1T 2009	69,3	2,6	20,1	2,9	5,1	

Font: Enquesta d'ocupació hotelera. Observatori de Turisme del Baix Llobregat

Taula-Resum Zona Centre

Hotels per categoria						
	1*	2*	3*	4*	5*	Total
Nombre d'hotels	0	4	6	5	0	15
%	0,0	26,7	40,0	33,3	0,0	100
Ocupació hotelera%						
2T 2009	-	51,5	58,5	55,9	-	55,4
1T 2009	-	-	56,1	39,8	-	44,3
Tarifes (euros)						
2T 2009	-	-	60,0	68,6	-	67,0
1T 2009	-	-	63,4	71,1	-	69,0
Mitjana nits d'estada						
2T 2009	-	1,2	2,0	1,5	-	1,5
1T 2009	-	-	1,9	1,5	-	1,6
Procedència del client						
	Espanya			Estranger		
2T 2009	53,0			47,0		
1T 2009	60,1			39,9		
Motiu de l'estada						
	Negocis	Salut	Vacances	Activitats esportives	Esdeveniments específics	
2T 2009	49,2	12,0	25,2	11,5	2,2	
1T 2009	63,1	7,6	21,9	3,8	3,6	

Font: Enquesta d'ocupació hotelera. Observatori de Turisme del Baix Llobregat

Taula-Resum Zona Delta

Hotels per categoria						
	1*	2*	3*	4*	5*	Total
Nombre d'hotels	5	4	7	10	0	26
%	19,2	15,4	26,9	38,5	0,0	100
Ocupació hotelera%						
2T 2009	47,9	53,2	54,1	67,4	-	59,8
1T 2009	34,0	38,9	38,5	46,3	-	41,9
Tarifes (euros)						
2T 2009	56,8	48,8	65,9	79,7	-	68,9
1T 2009	54,7	53,3	69,2	78,6	-	69,5
Mitjana nits d'estada						
2T 2009	2,1	2,5	2,5	1,9	-	2,2
1T 2009	1,7	1,9	2,6	1,9	-	2,1
Procedència del client						
	Espanya			Estranger		
2T 2009	58,3			41,7		
1T 2009	61,6			38,4		
Motiu de l'estada						
	Negocis	Salut	Vacances	Activitats esportives	Esdeveniments específics	
2T 2009	66,8	1,9	24,2	2,9	4,1	
1T 2009	67,1	0,2	22,5	3,2	7,0	

Font: Enquesta d'ocupació hotelera. Observatori de Turisme del Baix Llobregat

Taula-Resum Zona Nord

Hotels per categoria						
	1*	2*	3*	4*	5*	Total
Nombre d'hotels	0	4	4	2	0	10
%	0,0	40,0	40,0	2,0	0,0	100
Ocupació hotelera%						
2T 2009	-	67,5	40,1	40,6	-	44,2
1T 2009	-	60,0	45,2	37,9	-	42,2
Tarifes (euros)						
2T 2009	-	59,1	50,5	67,9	-	59,7
1T 2009	-	62,5	47,1	73,1	-	65,1
Mitjana nits d'estada						
2T 2009	-	2,0	2,5	1,8	-	2,0
1T 2009	-	3,0	2,1	1,9	-	2,1
Procedència del client						
	Espanya			Estranger		
2T 2009	72,9			27,1		
1T 2009	77,1			22,9		
Motiu de l'estada						
	Negocis	Salut	Vacances	Activitats esportives	Esdeveniments específics	
2T 2009	76,8	3,3	19,0	0,8	0,0	
1T 2009	79,5	5,5	12,3	1,4	1,5	

Font: Enquesta d'ocupació hotelera. Observatori de Turisme del Baix Llobregat

ANNEX. ACTIVITATS FIRALS DUTES A TERME DURANT EL TRIMESTRE

Al llarg d'aquest segon trimestre de 2009 alguns establiments hotelers han considerat les fires comercials, els esdeveniments socials particulars (com per exemple la celebració de casaments) i els esdeveniments esportius, com esdeveniments particulars que han originat un increment en la seva ocupació i un increment particular en la tarifa ordinària.

És per aquest motiu que s'ha cregut convenient adjuntar un llistat amb la totalitat de fires que han tingut lloc al Baix Llobregat, L'Hospitalet de Llobregat, Igualada i Barcelona en aquest segon trimestre de 2009.

2T 2009 (abril-juny)

Mes	Fira	Municipi	Tipus fira
Abril	Construmat	Barcelona	Internacional
	Turisme.Saló del Turisme de Catalunya	Barcelona	Estatal
	Expo EcoSalut.Saló de la Salut i la Qualitat de Vida	Barcelona	Estatal
	Magpaper	Igualada	Estatal
	Econergetica. Fira-Congrés d'Energies Renovables	Igualada	Catalana, comarcal i local
	Fira del Motor de Martorell	Martorell	Catalana, comarcal i local
Maig	Bta.Barcelona Tecnologies de l'Alimentació	L'Hospitalet	Internacional
	Hispack. Saló Internacional de l'Embalatge	L'Hospitalet	Internacional
	Ecocity.Saló de l'Equipament per a les Ciutats i el Medi Ambient	L'Hospitalet	Internacional
	Saló Internacional de l'Automòbil de Barcelona	Barcelona	Internacional
	Aerosport.Fira d'Aeronàutica Esportiva.	Igualada	Estatal
	Fira d'Espàrrecs de Gavà	Gavà	Catalana, comarcal i local
	Biocultura.Fira de les alternatives i el consum responsable	Barcelona	Catalana, comarcal i local
	Firesplugues	Esplugues de Llobregat	Catalana, comarcal i local
	Expo Viladecans. Fira de Sant Isidre.	Viladecans	Catalana, comarcal i local
	Exposició de Cireres	Sant Climent de Llobregat	Catalana, comarcal i local
	Festa de la Cirera	Santa Coloma de Cervelló	Catalana, comarcal i local
	Mostra Comercial i Industrial. Fira del Vehicle d'Ocasió	Sant Andreu de la Barca	Catalana, comarcal i local
	Saló del Còmic de Barcelona	Barcelona	Catalana, comarcal i local
Juny	Saló Internacional de l'Automòbil de Barcelona	Barcelona	Internacional
	Saló Internacional de la Logística i la Manutenció, SIL	L'Hospitalet	Internacional
	BCN Bridal Week:Novia España	L'Hospitalet	Internacional
	Pro-Textile.Saló Europeu de la Indústria Tèxtil Digital i Promocional	L'Hospitalet	Estatal
	European Energy Forum	Barcelona	Estatal
	Festa de la Cirera	El Papiol	Catalana, comarcal i local
	Firadesvern	Sant Just Desvern	Catalana, comarcal i local

*Font: Observatori del Turisme del Baix Llobregat a partir de les dades del Departament d'Innovació, Universitats i Empresa.