

INFORME TRIMESTRAL
D'OCUPACIÓ HOTELERA
1T 2010

BAIX LLOBREGAT

PRESENTACIÓ

Teniu a les mans una nova edició de l'Informe Trimestral d'Ocupació Hotelera del Baix Llobregat corresponent al primer trimestre de 2010.

Aquest informe és un dels productes que realitza l'Observatori de Turisme del Baix Llobregat, que es va posar en funcionament el mes de juny de 2008 amb l'objectiu de disposar d'informació completa sobre la dinàmica i característiques del mercat turístic del Baix Llobregat, de forma que empresaris, administracions, i altres entitats que operen en el sector puguin actuar i planificar amb un millor coneixement de la realitat.

Aquest informe trimestral completa els actuals serveis que ofereix l'Observatori com ara l'elaboració dels Informes Mensuals d'Ocupació Hotelera i d'Apartaments que s'envien als allotjaments que participen oferint les seves dades mensualment.

Finalment, volem expressar el nostre agraïment a la implicació dels establiments hotelers de la comarca, i de manera especial, a aquells que han col·laborat en l'enquesta mensual d'ocupació hotelera ja que, sense la seva participació, aquest informe trimestral no hauria estat possible.

Esperem que aquesta informació sigui del seu interès, i restem a la seva disposició per a qualsevol dubte o aclariment al respecte.

Observatori de turisme del Baix Llobregat

PRESENTACIÓ	1
ÍNDEX.....	2
I. INTRODUCCIÓ I METODOLOGIA	3
II. DADES BÀSIQUES D'OFERTA HOTELERA	6
III. OCUPACIÓ HOTELERA.....	8
IV. TARIFES	11
V. ANÀLISI DE LA DEMANDA.....	14
VI. PREVISIÓ D'OCUPACIÓ	22
TAULES RESUM PER ZONES TERRITORIALS	23
ANNEX	25

I. INTRODUCCIÓ I METODOLOGIA

Des del mes de juny de 2008 l'Observatori de Turisme del Baix Llobregat realitza una enquesta on es recullen les dades d'ocupació hotelera de la comarca i les característiques de la mateixa. L'informe trimestral d'ocupació hotelera que a continuació us presentem es nodreix, principalment, d'aquesta enquesta.

Com es pot observar en el quadre adjunt, el qüestionari agrupa en 4 blocs les preguntes destinades a l'establiment hoteler:

- Dades bàsiques, on es recull la informació bàsica de l'establiment (nom; categoria; municipi; any d'obertura; nombre d'habitacions). Aquesta informació es distingeix de les següents per no variar al llarg dels mesos (degut a les seves característiques).
- Grau, tipus d'ocupació i tarifes, on es recull el percentatge d'ocupació i les tarifes segons dies laborables o festius i caps de setmana.
- Tipologia de client, on es considera la mitjana de nits d'estada, la procedència i el motiu de l'estada del client.
- Previsió d'ocupació, on es pregunta la previsió d'ocupació per al proper mes.

Esquema del qüestionari d'ocupació que es tramet a tots els establiments hotelers del Baix Llobregat

QÜESTIONARI D'OCUPACIÓ D'ESTABLIMENTS HOTELERS DEL BAIX LLOBREGAT								
Dades bàsiques								
<ul style="list-style-type: none"> ▪ Nom de l'establiment ▪ Categoria ▪ Municipi ▪ Any d'obertura de l'establiment ▪ Habitacions individuals ▪ Habitacions dobles ▪ Suites ▪ Altres (especificar) 								
Grau, tipus d'ocupació i tarifes								
<ul style="list-style-type: none"> ▪ Percentatge d'ocupació d'habitacions: ▪ Percentatge d'ocupació durant el mes x: <table style="margin-left: 40px; border: none;"> <thead> <tr> <th style="text-align: center;">%ocupació</th> <th style="text-align: center;">Tarifes</th> </tr> </thead> <tbody> <tr> <td colspan="2">- Dilluns a dijous</td> </tr> <tr> <td colspan="2">- Caps de setmana</td> </tr> </tbody> </table> 			%ocupació	Tarifes	- Dilluns a dijous		- Caps de setmana	
%ocupació	Tarifes							
- Dilluns a dijous								
- Caps de setmana								
Tipologia de client								
<ul style="list-style-type: none"> ▪ Mitjana de nits d'estada ▪ Procedència <table style="margin-left: 40px; border: none;"> <thead> <tr> <th style="text-align: center;"><i>Espanya</i></th> <th style="text-align: center;"><i>Estranger</i></th> </tr> </thead> <tbody> <tr> <td style="text-align: center;">Especificar CCAA</td> <td style="text-align: center;">Especificar Estat</td> </tr> </tbody> </table> ▪ Motiu de l'estada <ul style="list-style-type: none"> - Negocis - Salut - Vacances - Esdeveniments específics 			<i>Espanya</i>	<i>Estranger</i>	Especificar CCAA	Especificar Estat		
<i>Espanya</i>	<i>Estranger</i>							
Especificar CCAA	Especificar Estat							
Previsió d'ocupació								
<ul style="list-style-type: none"> ▪ Previsió d'ocupació d'habitacions per al proper mes 								

Hotels que han participat. ¹

El grau de significació de les dades presentades en aquest informe respon en gran mesura a la participació del conjunt d'establiments hotelers i a la informació facilitada. El nombre d'hotels ubicats a la comarca és de 52. Tot i així, donat que el fet de respondre el qüestionari és totalment voluntari per part de cada entitat, la participació en l'enquesta no ha estat de la totalitat d'establiments. El nombre d'establiments hotelers que han col·laborat aquest trimestre (gener, febrer i març) ha estat de 30. Els establiments de les zones Delta i Centre han estat els que més han participat en l'enquesta d'ocupació hotelera, superant en els dos casos el 50% de la totalitat dels seus establiments hotelers. Segons categoria, més del 76% dels establiments hotelers de 4 estrelles han participat en l'enquesta. Dels establiments d'1 i 2 estrelles un 47% ha col·laborat en l'enquesta. El 53% dels establiments de 3 estrelles han participat en l'enquesta del primer trimestre de 2010.

Participació dels hotels en l'enquesta d'ocupació. 1T 2010

<i>Total Baix Llobregat</i>				
Total			30	
%			58,8%	
<i>Segons categoria</i>		<i>1 i 2*</i>	<i>3*</i>	<i>4 i 5*</i>
Total		8	9	13
% sobre el total de cada categoria		47,1%	52,9%	76,5%
<i>Segons zona territorial</i>		<i>Zona Nord</i>	<i>Zona Centre</i>	<i>Zona Delta</i>
Total		4	8	18
% sobre el total de cada zona		40,0%	53,3%	69,2%

Font: Enquesta d'ocupació hotelera. Observatori de Turisme del Baix Llobregat

Per realitzar la lectura de les dades, cal tenir en compte que no tots els establiments responen a totes les preguntes de l'enquesta, com tampoc tots responen tots els mesos. Per tant, la realitat és que hotels diferents responen preguntes en moments diferents, fet que pot donar lloc a que en

¹ Els establiments hotelers que han col·laborat facilitant dades d'ocupació corresponents al primer trimestre de 2010 han estat:

Abba Garden (Esplugues de Llobregat)
AC Gavà Mar (Gavà)
Barceló Montserrat (Sant Esteve Sesrovires).
Bel Air (Castelldefels).
Best Western Mediterráneo (Castelldefels).
Blauet (El Prat de Llobregat)
Ciudad de Castelldefels (Castelldefels)
Can Missé (Collbató)
Canal Olímpic (Castelldefels)
El Castell (Sant Boi de Llobregat).
El Tiburón (Castelldefels).
Esplugues (Esplugues de Llobregat).
Express by Holiday Inn (Molins de Rei).
Front Air Congress (Sant Boi de Llobregat).
Golf Can Rafel (Cervelló).

Gran Hotel Don Jaime (Castelldefels).
Hesperia Sant Just Desvern (Sant Just Desvern).
Husa Via Barcelona (Sant Joan Despí).
Ibis Fira de Cornellà (Cornellà de Llobregat).
Ibis Viladecans (Viladecans).
Luna (Castelldefels).
Les Torres (Sant Esteve Sesrovires).
Neptuno (Castelldefels).
NH Cornellà (Cornellà de Llobregat)
NH Porta de Barcelona (Sant Just Desvern)
NH Sant Boi (Sant Boi de Llobregat)
Playafels (Castelldefels).
Pitort (Castelldefels).
Sallés Hotel Ciutat del Prat (El Prat de Llobregat)
Tryp Barcelona Aeropuerto (El Prat de Llobregat).

algun cas es trobin petits salts en la sèrie evolutiva per que algun grup d'hotels no proporcionés dades un mes determinat. En resum, tot i les limitacions metodològiques a les que es troba sotmesa l'enquesta per la seva pròpia condició, els resultats obtinguts ens permeten aproximar-nos a la realitat i característiques de l'ocupació hotelera a la comarca, fet que per si mateix és suficient com per justificar la importància d'aquesta anàlisi i per encoratjar els establiments hotelers a millorar la representativitat de les dades amb la seva participació.

II. DADES BÀSIQUES D'OFERTA HOTELERA

La majoria dels establiments hotelers de la comarca s'ubiquen a la Zona Delta, les categories de 3 i 4 estrelles són les més presents al Baix Llobregat. La mitjana d'antiguitat dels establiments hotelers és de 22 anys.

Taula 1. Nombre d'hotels per zones territorials i categoria. Baix Llobregat. 2010

	5*		4*		3*		2*		1*		Total	
	n	%	n	%	n	%	n	%	n	%	n	%
Zona Centre	0	0,0	5	33,3	6	40,0	4	26,7	0	0,0	15	100
Zona Delta	0	0,0	10	37,0	7	25,9	5	18,5	5	18,5	27	100
Zona Nord	0	0,0	2	20,0	4	40,0	4	40,0	0	0,0	10	100
Baix Llobregat	0	0,0	17	32,7	17	32,7	13	25,0	5	9,6	52	100

Font: Consorci de Turisme del Baix Llobregat. Observatori de Turisme del Baix Llobregat

Taula 2. Places hoteleres per zones territorials i categoria. Baix Llobregat. 2010

	5*		4*		3*		2*		1*		Total	
	n	%	n	%	n	%	n	%	n	%	n	%
Zona Centre	0	0,0	1.307	44,2	1.133	38,4	514	17,4	0	0,0	2.954	100
Zona Delta	99	2,4	2.512	61,9	850	20,9	461	11,4	139	3,4	4.061	100
Zona Nord	0	0,0	319	36,0	325	36,6	243	27,4	0	0,0	887	100
Baix Llobregat	99	1,3	4.138	52,4	2.308	29,2	1.218	15,4	139	1,8	7.902	100

Font: Consorci de Turisme del Baix Llobregat. Observatori de Turisme del Baix Llobregat

El conjunt de la comarca compta amb 52 establiments hotelers. La zona Delta -El Prat de Llobregat, Castelldefels, Begues, Viladecans, Gavà i Sant Boi de Llobregat- és la que concentra un major número d'establiments (un 52% del total); el 29% dels hotels es situen a la zona Centre -Sant Just Desvern, Esplugues de Llobregat, Cornellà, Sant Joan Despí, Sant Feliu de Llobregat i Molins de Rei- i el 20% a la Nord -Sant Esteve Sesrovires, Martorell, Sant Andreu de la Barca, Collbató, Cervelló i Corbera de Llobregat-.

El major nombre d'allotjaments turístics es concentra en la categoria de 3 i 4 estrelles (el 52,4% del total) amb 17 establiments. Per altra banda, en el territori hi ha 13 establiments de 2 estrelles, i 5 establiments d'1 estrella.

El Baix Llobregat compta amb 7.902 places hoteleres de les que més del 50% es concentren en els establiments de 4 estrelles.

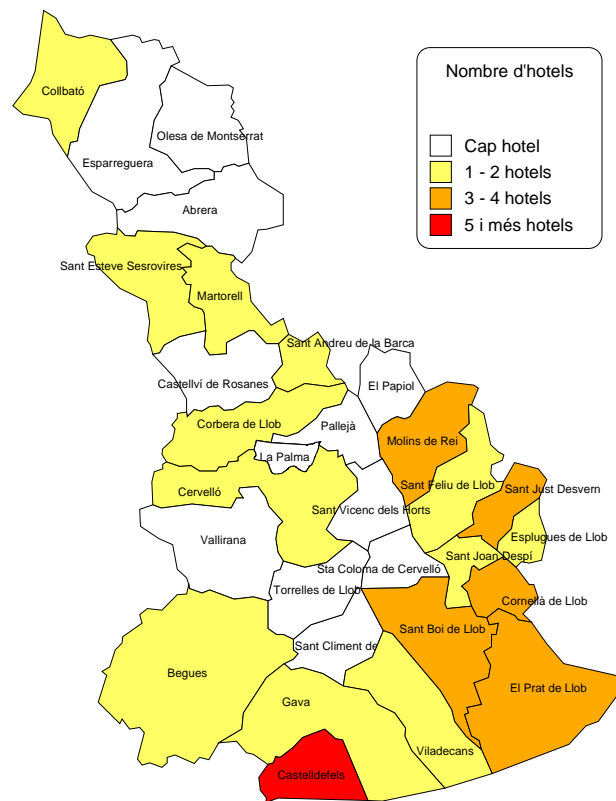
Taula 3. Nombre d'establiments hotelers segons antiguitat. Baix Llobregat. 2010

	< 6 anys	6 a 10 anys	11 a 20 anys	21 a 30 anys	> 30 anys	Total
Establiments	13	16	6	1	16	52
n / total (%)	25,0	30,8	11,5	1,9	30,8	100

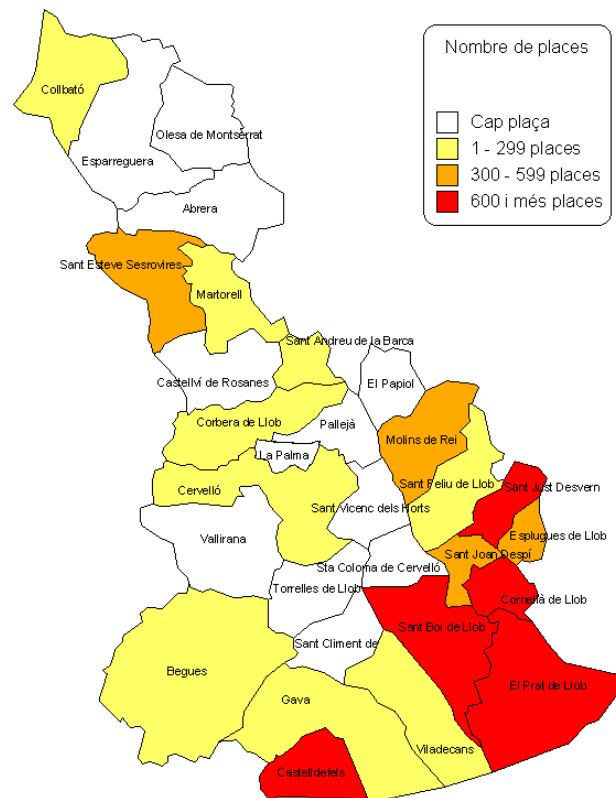
Font: Consorci de Turisme del Baix Llobregat. Observatori de Turisme del Baix Llobregat

Pel que fa a l'antiguitat dels establiments hotelers de la comarca, més del 50% tenen menys de deu anys. Tot i així es veu també com més del 30% dels establiments hotelers de la comarca tenen més de 30 anys d'antiguitat. En aquest trimestre, s'ha obert un nou establiment hotelier. Els mapes 1 i 2 mostren la distribució d'hotels i de places als municipis de la comarca.

Mapa 1. Oferta d'hotels del Baix Llobregat. 2010.



Mapa 2. Oferta de places hoteleres del Baix Llobregat. 2010.



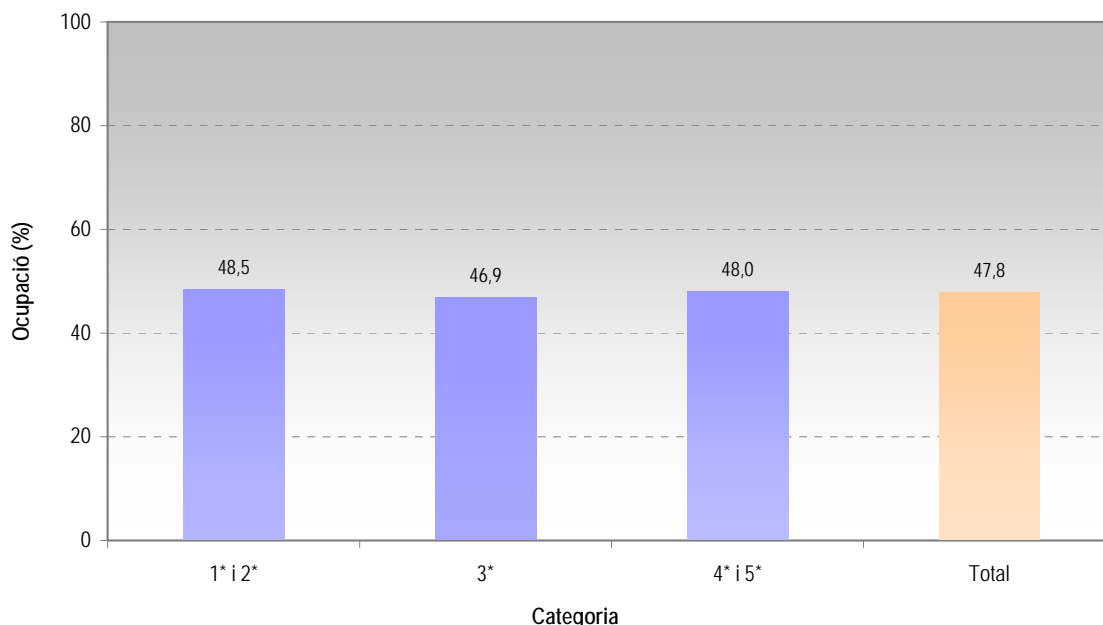
III. OCUPACIÓ HOTELERA

L'ocupació hotelera a la comarca del Baix Llobregat supera el 47% en el primer trimestre del 2010. Per categoria, han estat els establiments de 4 i 5 estrelles els que han presentat un major percentatge d'ocupació, i per zones, la Delta ha estat la que ha tingut un percentatge d'ocupació més elevat.

L'ocupació hotelera és una de les variables més emprades a l'hora d'analitzar el sector hotelier, és per aquesta raó que en aquest informe s'estudia l'evolució i les característiques de l'ocupació segons les zones territorials de la comarca i segons les categories dels diferents establiments hotelers.

En el primer trimestre de 2010, l'ocupació del total d'hotels del Baix Llobregat va ser del 47,8% (2,9 punts percentuals per sobre de la xifra observada l'anterior trimestre). Per categories, els hotels de 4 i 5 estrelles van ser els que van aconseguir un major percentatge d'ocupació (el 48%), en canvi, els establiments de 3 estrelles van ser els que van concentrar el menor percentatge d'ocupació amb un 46,9%. Respecte el quart trimestre de 2009, ha estat entre les categories menors (1 i 2 estrelles) on més ha augmentat el percentatge d'ocupació (al quart trimestre de 2009 el seu percentatge d'ocupació va ser del 40,4%, 8 punts percentuals menys que en aquest trimestre).

Gràfic 1. Percentatge d'ocupació segons categoria de l'hotel. Baix Llobregat. 1T 2010



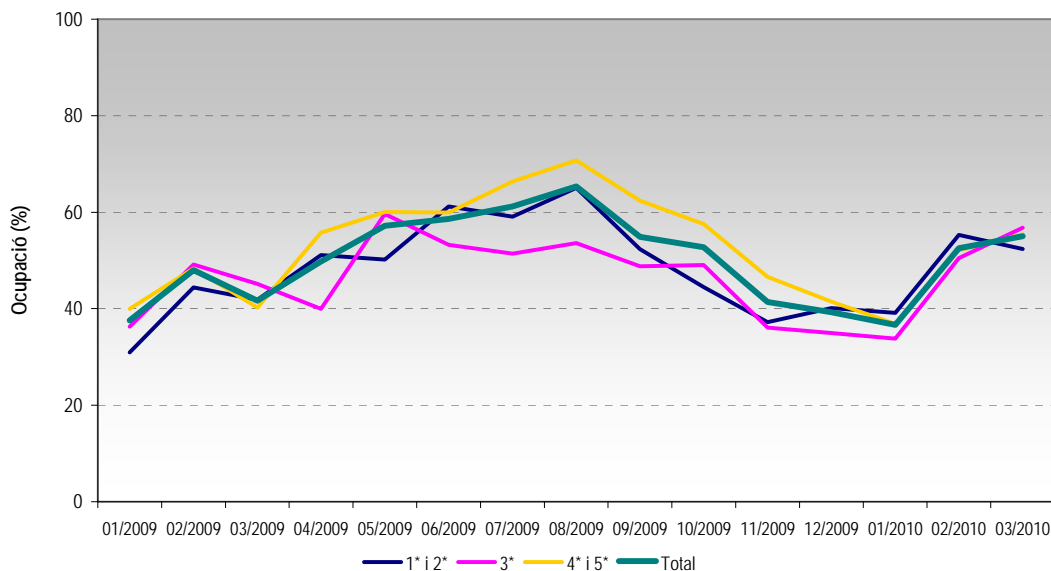
Font: Enquesta d'ocupació hotelera. Observatori de Turisme del Baix Llobregat

El gràfic 2 mostra l'evolució del percentatge d'ocupació al llarg dels darrers dotze mesos. Si s'observen les dades al llarg d'aquest període es veu un comportament similar en les diferents categories fins al darrer mes del trimestre. Tots els establiments mostren un increment en la seva ocupació entre els mesos de gener i febrer. Els establiments de 3 i 4 estrelles creixen el percentatge d'ocupació al llarg de tots els mesos del trimestre. Els establiments d'1 i 2 estrelles, en canvi, presenten una lleu disminució de l'ocupació entre els mesos de febrer i març.

Si es compara amb el primer trimestre de 2009, s'observa un increment de l'ocupació en els mesos de febrer i març en totes les categories dels establiments hotelers.

En resum, s'observa una tendència generalitzada d'increment de l'ocupació en aquests darrers tres mesos, tot i amb això, cal recordar que el primer trimestre de l'any sol ser un dels trimestres amb major increment de l'ocupació.

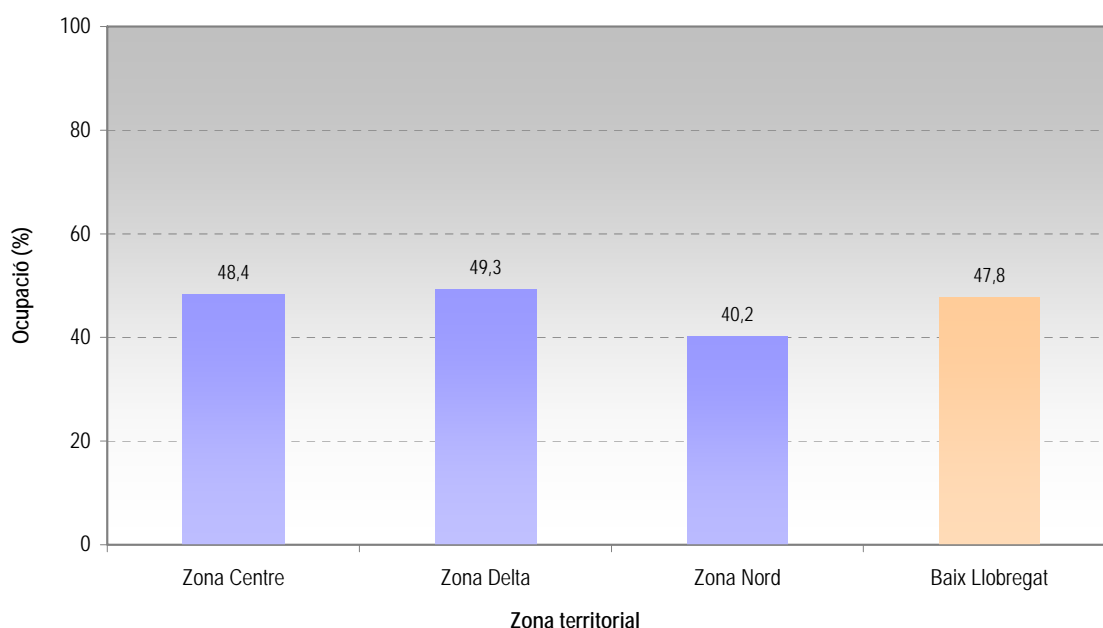
Gràfic 2. Evolució del percentatge d'ocupació segons categoria de l'hotel



Font: Enquesta d'ocupació hotelera. Observatori de Turisme del Baix Llobregat

Si s'analitza la distribució de l'ocupació d'aquest trimestre segons zones territorials, es veu com la Zona Delta és la que presenta un major percentatge d'ocupació (el 48,4%) i la Nord la que presenta un menor percentatge (amb un 40,2% d'ocupació).

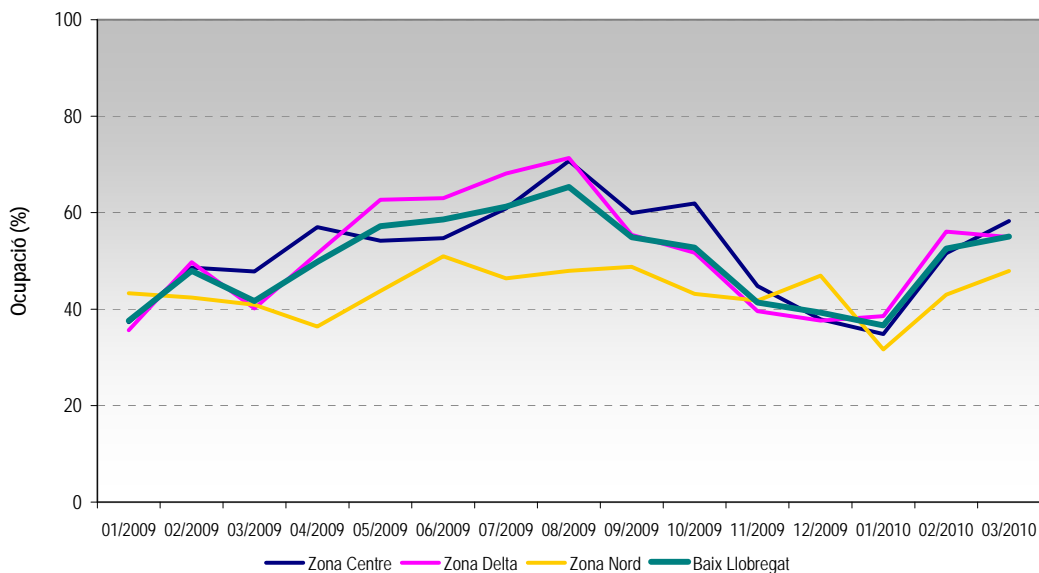
Gràfic 3. Percentatge d'ocupació segons zona territorial. 1T 2010



Font: Enquesta d'ocupació hotelera. Observatori de Turisme del Baix Llobregat

El nivell d'ocupació més ocupat en els mesos de gener i febrer és la Zona Delta i en el mes de març la Zona Centre. Respecte el primer trimestre de l'any anterior, s'observa un increment generalitzat de l'ocupació en totes les zones territorials.

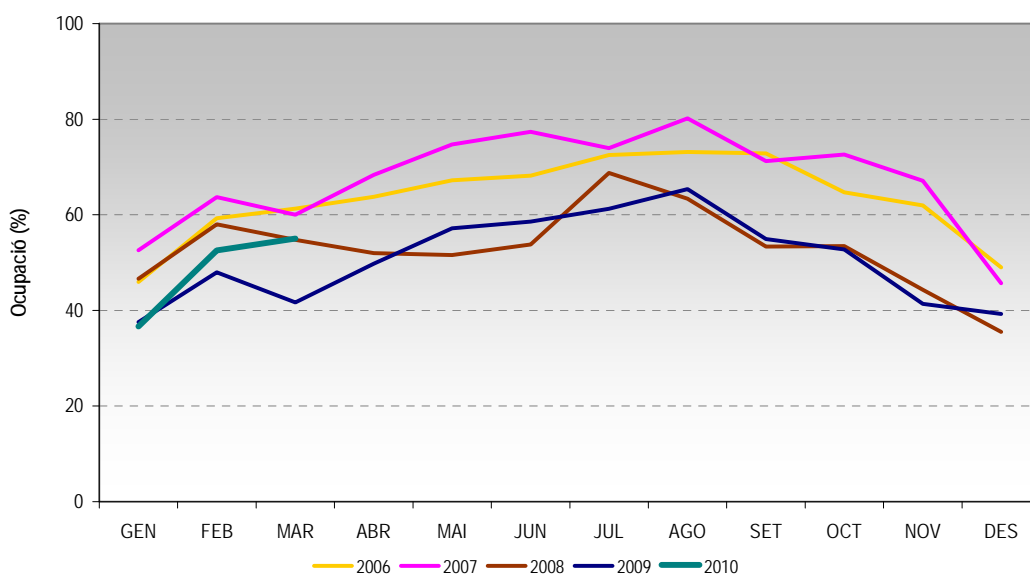
Gràfic 4. Evolució del percentatge d'ocupació segons zona territorial



Font: Enquesta d'ocupació hotelera. Observatori de Turisme del Baix Llobregat

En resum i comparant les diferents tendències d'ocupació d'anys anteriors, la tendència de l'ocupació del 2010 és similar a l'observada en el 2006: augment en els mesos de gener, febrer i març. Tot i això, el grau d'ocupació ha estat menor que l'observat en els anys 2006,2007 i 2008.

Gràfic 5. Evolució del percentatge d'ocupació dels darrers anys



Font: Enquesta d'ocupació hotelera. Observatori de Turisme del Baix Llobregat

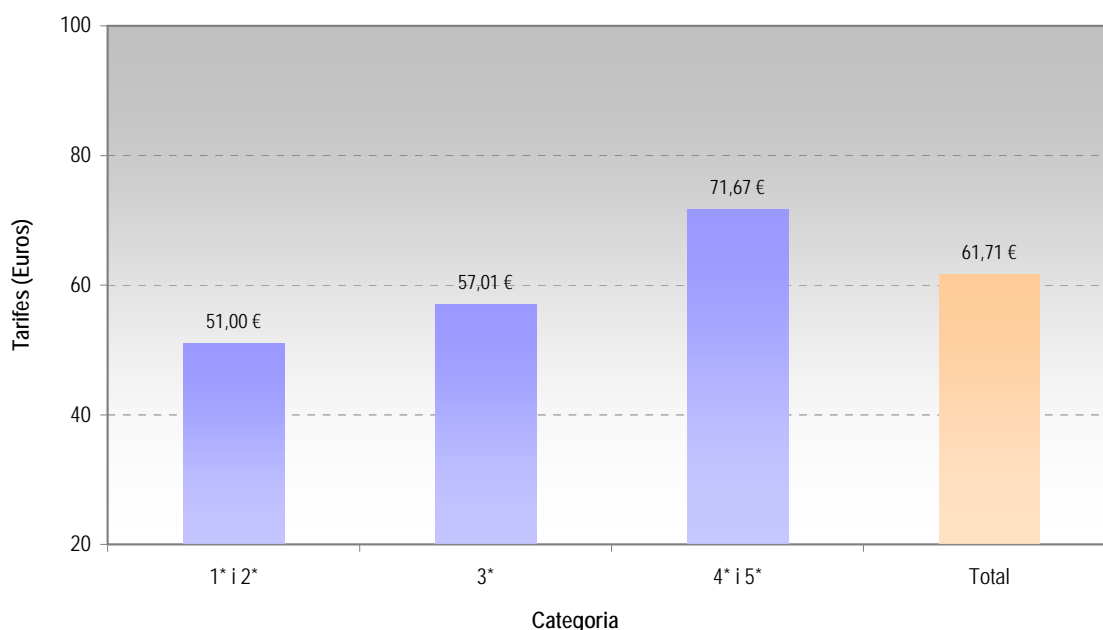
IV. TARIFES

El preu mitjà d'una nit d'hotel al Baix Llobregat va ser de 61,71€ el primer trimestre de 2010. Gairebé no s'observen diferències entre les zones Centre i Delta però sí amb la Zona Nord.

Les tarifes dels establiments hotelers i la seva evolució és una de les altres variables que es consideren en els informes de conjuntura hotelera. En aquest informe es tenen en compte les tarifes dels establiments hotelers (el preu mitjà d'una nit en una habitació doble sense esmorzar) segons categoria i zona territorial com també l'evolució de les tarifes al llarg del període analitzat.

Aquest trimestre el preu mitjà d'una nit d'hotel en una habitació doble i sense esmorzar al Baix Llobregat ha estat de 61,71 euros. Com és d'esperar ha estat la categoria de 4 i 5 estrelles la que ha ofert les seves habitacions a un major preu. Les diferències de preu entre les categories ha estat de gairebé 15 euros entre les de 4 i 5 estrelles amb les de 3 estrelles, i de 21 euros entre les de 4 i 5 estrelles amb les d'1 i 2 estrelles. Comparant amb les dades de l'anterior trimestre, la diferència tarifària categories s'ha incrementat entre les categories de 4 i 5 estrelles i les de 3 estrelles per la major disminució tarifària en els establiments de categoria superior. En canvi, entre les categories inferiors s'ha vist reduïda la diferència tarifària.

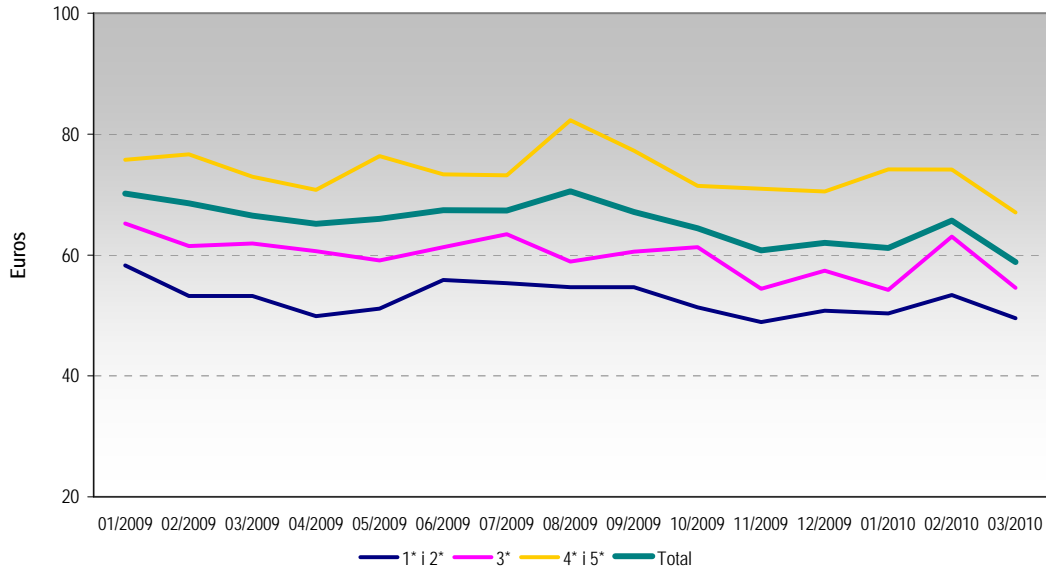
Gràfic 6. Tarifes segons categoria de l'hotel. Baix Llobregat. 1T 2010



Font: Enquesta d'ocupació hotelera. Observatori de Turisme del Baix Llobregat

El gràfic 7 mostra l'evolució de les variacions dels preus des de 2009. Segons aquest gràfic, s'ha incrementat el promig de tarifes en totes les categories respecte el trimestre anterior. Tot i així, si es compara amb el mateix trimestre de l'any anterior, en totes les categories ha disminuït el promig tarifari.

Gràfic 7. Evolució de les tarifes segons categoria de l'hotel. (Euros)

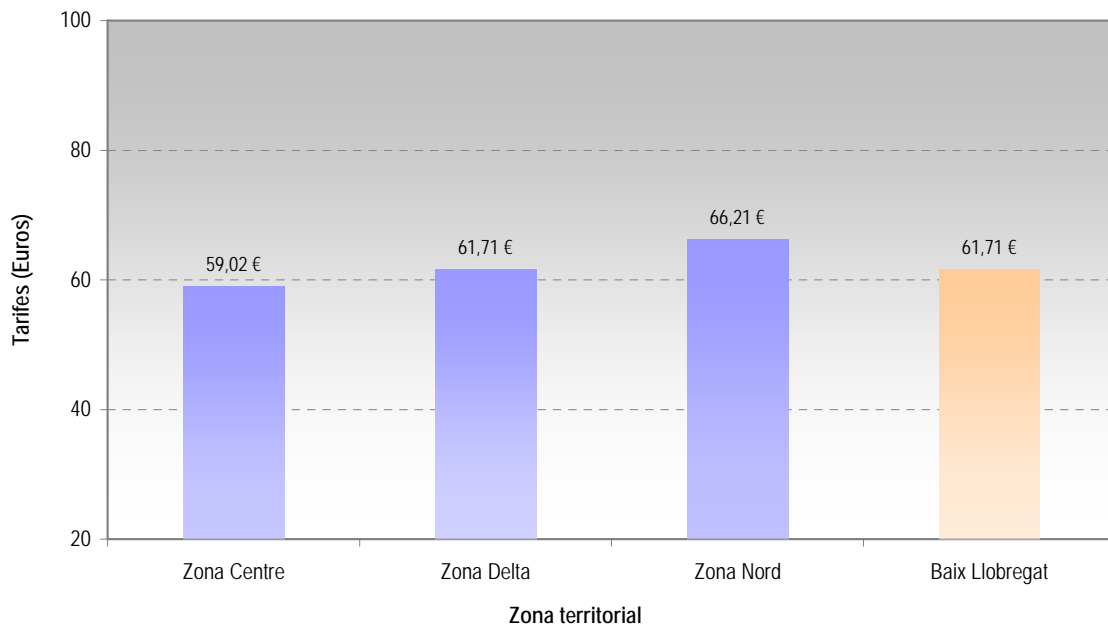


Font: Enquesta d'ocupació hotelera. Observatori de Turisme del Baix Llobregat

Les diferències observades segons categories són menys presents segons les diferents zones territorials. Així, la major diferència de tarifes entre les zones territorials de la comarca supera lleugerament els 7€, la zona Nord ha estat la que ha ofert l'habitació a un major preu (66,21€) i la Centre la menor (59,02€).

En totes les zones territorials la mitjana de tarifes en els establiments hotelers supera els 60 euros a excepció de la Zona Centre.

Gràfic 8. Tarifes segons zona territorial. 1T 2010



Font: Enquesta d'ocupació hotelera. Observatori de Turisme del Baix Llobregat

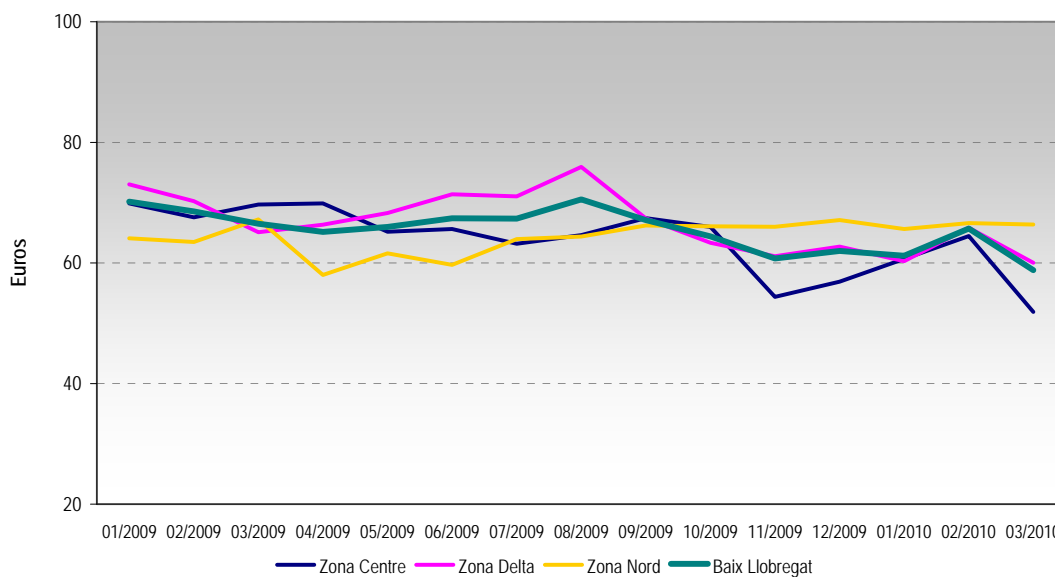
Els establiments hotelers de la **Zona Nord** són els que han presentat una major estabilitat de preus en aquests tres mesos. En canvi, els establiments hotelers de la **Zona Centre** són els que més variacions en el promig de les tarifes han presentat en aquest trimestre.

El primer trimestre de 2010 les tarifes de la **Zona Nord** han estat les més elevades de la comarca (superant de mitjana els 66,6 euros) en el mes de febrer.

Els establiments de la **Zona Centre** són els que han observat un major descens de les tarifes entre els mesos de febrer i març. En el primer trimestre les tarifes d'aquesta zona han estat les més baixes de la comarca (sent de 51,8 euros en el mes de març).

Finalment, la **Zona Delta** manté la seva estabilitat en els preus amb tarifes similars a les de setembre de 2009. El mes amb les tarifes superiors aquest trimestre ha estat el de febrer amb 65,8 euros de promig.

Gràfic 9. Evolució de les tarifes segons zona territorial. (Euros)



Font: Enquesta d'ocupació hotelera. Observatori de Turisme del Baix Llobregat

Les fires comercials celebrades a Barcelona i rodalia, les celebracions familiars i els congressos internacionals van ser les principals raons per a l'establiment de tarifes especials. Entre els esdeveniments específics assenyalats pels hotels que han fet incrementar la tarifa mitjana dels establiments hotelers cal senyalar el Mobile World Congress i Alimentaria.

V. ANÀLISI DE LA DEMANDA

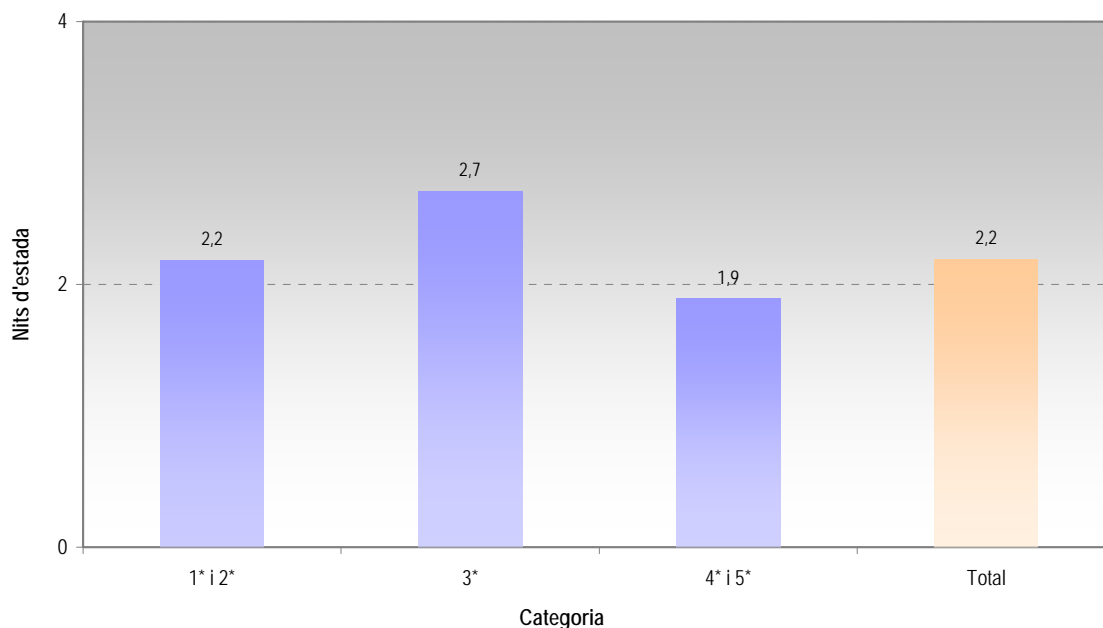
La mitjana de nits d'estada als establiments hotelers de la comarca va ser de 2,2 nits. El 60,6% dels clients eren espanyols i els negocis van ser la principal motivació d'estada a la comarca (el 68,8%).

En l'anàlisi de la demanda es tindrà en compte tres variables: la **mitjana de nits d'estada** -per distingir si la comarca té clients de llarga o curta estada-; la **procedència dels clients** -per observar si es té dependència del mercat intern o extern- i el **motiu de l'estada** -és a dir, quina és la motivació principal d'estada a la comarca (negocis, vacances, salut, esports o esdeveniments particulars)-.

5.1 Mitjana de nits d'estada

La mitjana de nits d'estada dels clients dels establiments del Baix Llobregat en el primer trimestre de 2010 va ser de 2,2 nits. Per categories, els establiments de 3 estrelles van ser els que van tenir una mitjana de nits d'estada superior (2,7 nits d'estada) i els de les categories de 4 i 5 estrelles els que van tenir una mitjana inferior (1,9 nits d'estada de mitjana).

Gràfic 10. Mitjana de nits d'estada segons categoria de l'hotel. 1T 2010



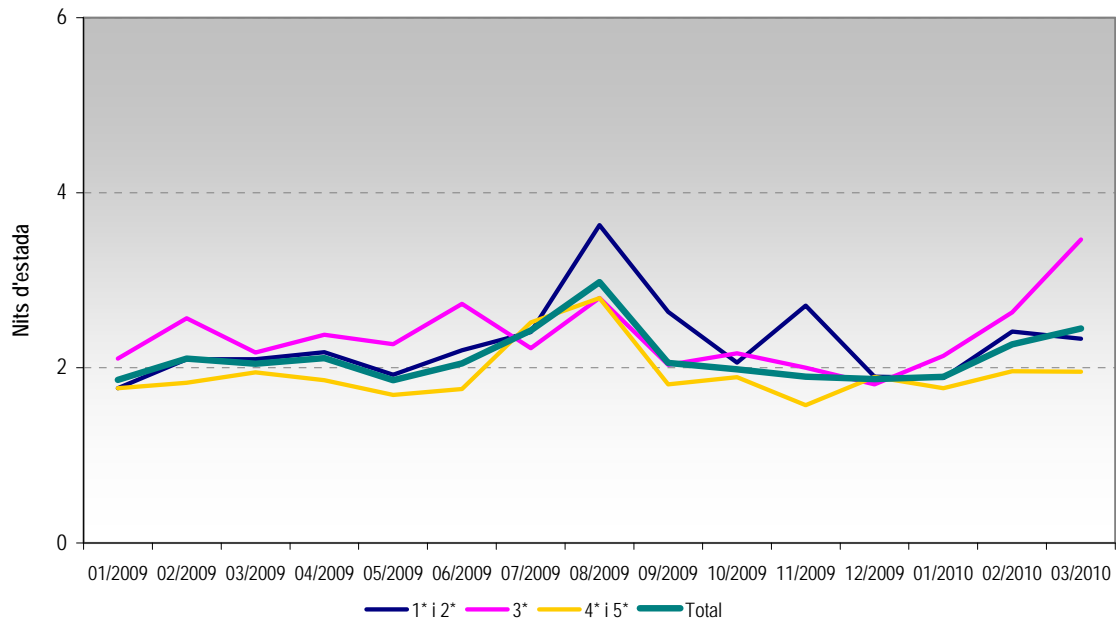
Font: Enquesta d'ocupació hotelera. Observatori de Turisme del Baix Llobregat

L'evolució d'aquests tres mesos és similar a totes les categories a excepció dels establiments de categories de 3 estrelles, amb un increment constant de les nits d'estada. El promig de les nits d'estada en les altres categories també augmenta però de manera més lleugera. Durant aquest primer trimestre, el mes de febrer va ser el que va tenir una major mitjana de nits d'estada, superant, en totes les categories, les 2 nits d'estada.

Respecte el quart trimestre de 2009, ha augmentat el promig de les nits d'estada en les categories superiors (3 i 4 estrelles), i ha disminuït lleugerament en les categories inferiors (1 i 2 estrelles). Si es comparen les dades amb el primer trimestre de 2009, s'observa com de manera

general, ha augmentat el promig de nits d'estada, en especial en el mes de març i en les categories d'1,2 i 3 estrelles.

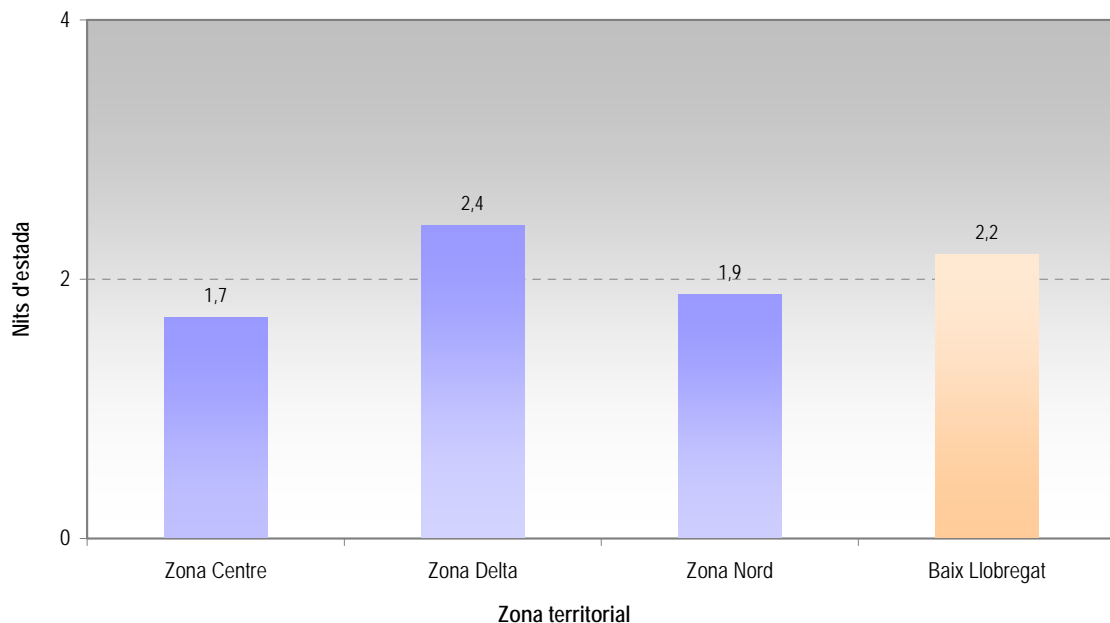
Gràfic 11. Evolució de la mitjana de nits d'estada segons categoria de l'hotel



Font: Enquesta d'ocupació hotelera. Observatori de Turisme del Baix Llobregat

En aquest trimestre s'ha observat un comportament lleugerament diferencial entre les zones territorials de la comarca (amb gairebé 0,7 nits de d'estada de diferència entre les zones). Així, ha estat la zona **Delta** la que ha presentat una mitjana superior de nits d'estada (2,4). La zona **Centre**, en canvi, ha estat la que ha presentat una menor mitjana de nits d'estada (1,7 nits d'estada).

Gràfic 12. Mitjana de nits d'estada segons zones territorials. 1T 2010



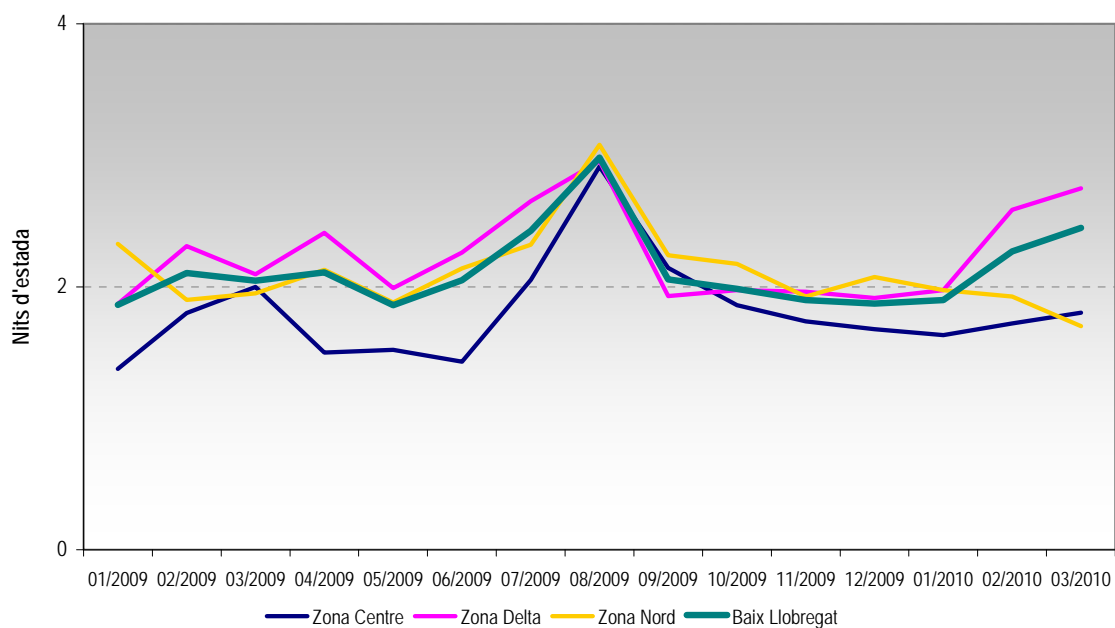
Font: Enquesta d'ocupació hotelera. Observatori de Turisme del Baix Llobregat

Per mesos, la **zona Nord** va experimentar la mitjana més alta de nits d'estada en el mes de gener. En els mesos de febrer i març, la **zona Delta** va experimentar la mitjana de nits d'estada més alta

Respecte als mesos anteriors, s'ha observat un augment generalitzat a totes les zones territorials de la comarca a excepció de la Zona Nord que ha disminuït al llarg dels mesos del primer trimestre. La **zona Delta** és la que presenta un increment major en la mitjana de nits d'estada.

Un altre element a destacar respecte als mesos anteriors és l'increment de la diferència de les mitjanes de nits d'estada entre les diferents zones territorials.

Gràfic 13. Evolució de la mitjana de nits d'estada segons zona territorial

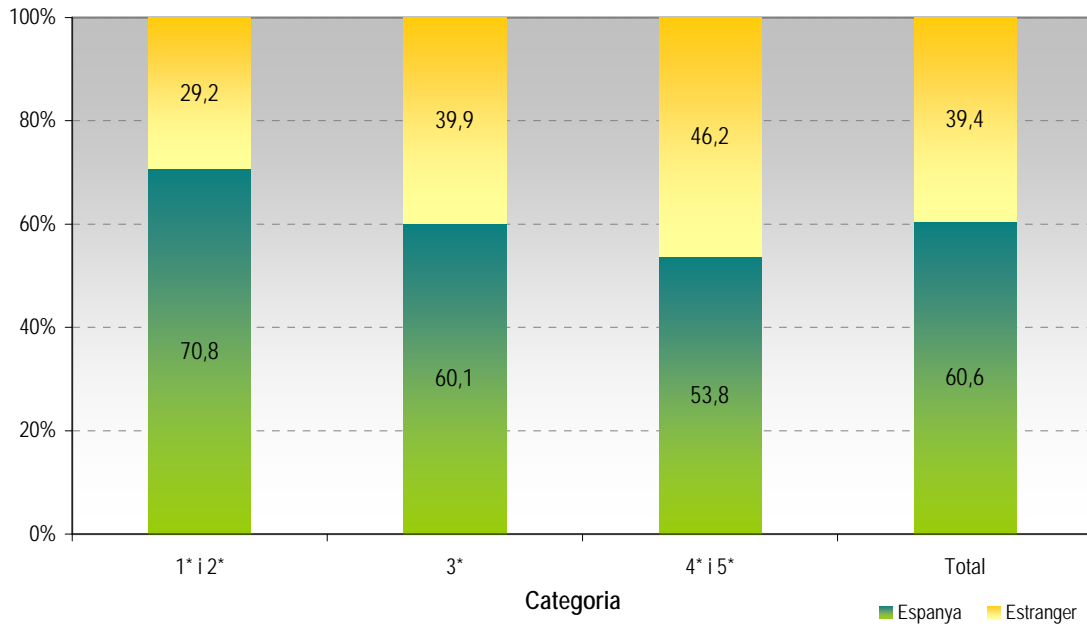


Font: Enquesta d'ocupació hotelera. Observatori de Turisme del Baix Llobregat

5.2 Procedència del client

En totes les categories dels establiments hotelers del Baix Llobregat predominen els clients procedents de l'Estat espanyol (un 60,6% dels clients). Aquest predomini s'observa en especial en els establiments d'1 i 2 estrelles (un 70,8% dels clients). Per contra, els establiments de 4 i 5 estrelles són els que presenten un major predomini de clientela estrangera, tot i així, superant lleugerament el 46% del total.

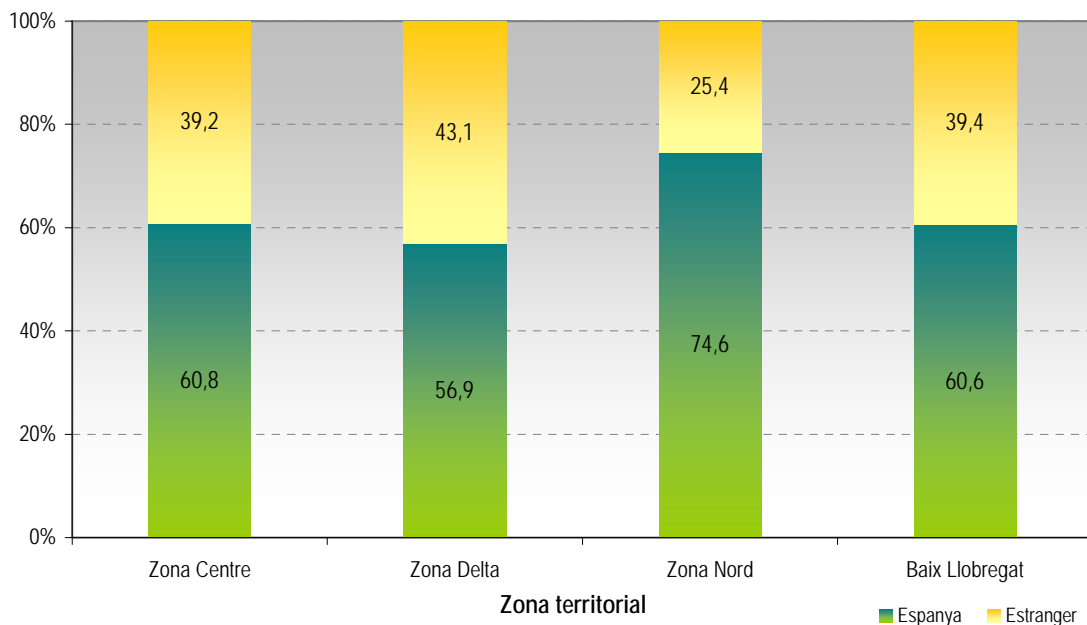
Gràfic 14. Procedència del client segons categoria de l'hotel. 1T 2010



Font: Enquesta d'ocupació hotelera. Observatori de Turisme del Baix Llobregat

Segons les diferents zones territorials de la comarca s'observa un gran predomini de la clientela espanyola a la **zona Nord** (el 74,6% de la totalitat de clients), tot i que les zones **Centre i Delta** presenten una major presència de clients estrangers (un 60,8% de la totalitat de la clientela és espanyola i un 39,2% estrangera en el cas de la zona Centre i un 56,9% de clients provenen del mercat interior i el 43,1% de l'exterior a la zona Delta). En comparació amb les mateixes dades de l'anterior trimestre, ha augmentat lleugerament el pes de clients estrangers a totes les zones territorials de la comarca.

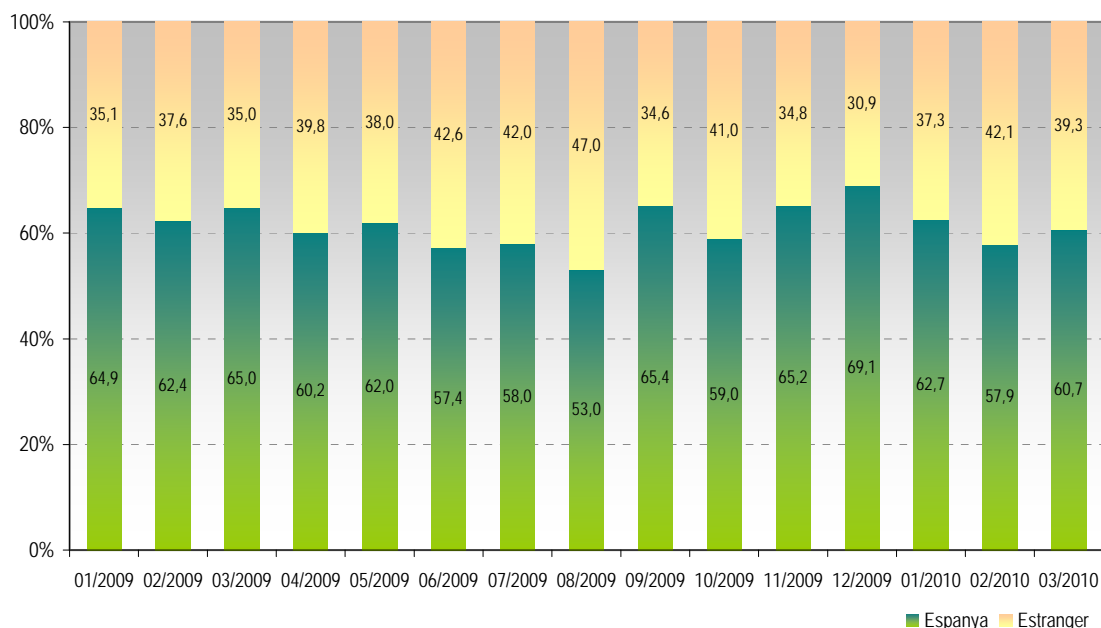
Gràfic 15. Procedència del client segons zona territorial. 1T 2010



Font: Enquesta d'ocupació hotelera. Observatori de Turisme del Baix Llobregat

Des del mes de gener ha anat augmentant el pes de clients estrangers a la comarca, destacant, sobretot, el mes de febrer per ser el mes on s'ha observat un major predomini del mercat estranger (arribant al 42,1% del total).

Gràfic 16. Evolució de la procedència del client. Baix Llobregat. (%)



Font: Enquesta d'ocupació hotelera. Observatori de Turisme del Baix Llobregat

Així, les dades generals de la procedència dels clients a la comarca aquest trimestre mostren un clar increment de la presència de clients estrangers en el total del client de la comarca. Així, si es comparen les dades amb el mateix trimestre de l'any anterior, es veu com ha augmentat el mercat estranger en aquests mesos.

Un 60,6% del total de la clientela del primer trimestre de 2010 procedeix d'Espanya. D'aquests, el 35,4% procedeixen de dins de Catalunya, sent el grup de clients més nombrós. Els clients procedents de Madrid ha estat el segon col·lectiu més nombrós del mercat interior (amb més del 19% del total de la clientela espanyola). Altres col·lectius del mercat interior que han pernoctat a la comarca aquest trimestre han estat València (9,2%), Andalusia (5,3%), País Basc (5,2%), Castella-la-Manxa (4,0%), Castella-Lleó (un 3,3%), Aragó (2,8%), Balears (2,6%), Navarra (2,5%) i Galícia (2,4%).

El percentatge de clients de l'estranger és, el primer trimestre de 2010, de 39,4% de la totalitat. Dins d'aquest grup cal destacar el 17,8 % de la clientela procedent d'Alemanys i el 16,7% procedent de França. Altres col·lectius que també cal esmentar són els procedents d'Itàlia (12,2%), Regne Unit (9,2%), Estats Units i Canadà (4,4%), Països Baixos (4,3%), Portugal (3,4%), Bèlgica (1,9%), Andorra (1,7%), Rússia (1,2%) i Irlanda (1,1%).

Taula 4. Principals procedències dels clients. Baix Llobregat. 1T 2010

Espanya	60,6%	Estranger	39,4%
Catalunya	35,4%	Alemanya	17,8%
Madrid	19,4%	França	16,7%
València	9,2%	Itàlia	12,2%
Andalusia	5,3%	Regne Unit	9,2%
País Basc	5,2%	EEUU + Canadà	4,4%
Castella-la-Manxa	4,0%	Països Baixos	4,3%
Castella-Lleó	3,3%	Portugal	3,4%
Aragó	2,8%	Bèlgica	1,9%
Balears	2,6%	Andorra	1,7%
Navarra	2,5%	Rússia	1,2%
Galícia	2,4%	Irlanda	1,1%
Altres	7,8%	Altres	26,1%
Total Espanya	100,0%	Total Estranger	100,0%

Font: Enquesta d'ocupació hotelera. Observatori de Turisme del Baix Llobregat

5.3 Motiu de l'ocupació

En totes les categories dels establiments hotelers, **negocis** ha estat el principal motiu de l'ocupació, sent en totes les categories el motiu d'estada pel 68,8% de la clientela. Concretament, en els establiments d'1 i 2 estrelles ha estat on més ha predominat l'estada per motius de negoci (77,6%). En canvi, en els de 3 estrelles aquest motiu ha tingut menor presència (tot i amb això va ser la causa d'ocupació d'un 61,7% de la seva clientela). Si comparem aquestes dades amb les observades l'anterior trimestre, ha augmentat la importància dels negocis com a causa de l'ocupació al Baix Llobregat.

Les **vacances** han estat el segon motiu d'ocupació més present al Baix Llobregat en aquest primer trimestre de l'any representant el 19,1% del total. Els establiments de 3 estrelles han tingut una major presència d'aquest tipus de clients (gairebé el 21% del total dels seus ocupants), en els establiments d'1 i 2 estrelles el 19,9% de la seva ocupació va ser per motiu de vacances i en els de 4 i 5 estrelles el percentatge va arribar al 17,7%.

Un altre dels motius d'estada dels clients a la comarca són els **esdeveniments específics** (fires comercials², casaments, etc.). Respecte l'anterior trimestre aquest motiu d'ocupació ha incrementat lleugerament la seva presència en el conjunt de la comarca.

El qüestionari d'ocupació ofereix l'oportunitat als hotels d'assenyalar esdeveniments, actes o períodes específics d'influència en l'ocupació. En el primer trimestre els hotels han assenyalat el Mobile World Congress (fira internacional de telefonia mòbil) i Alimentària (Saló Internacional d'Alimentació i Begudes); celebracions familiars; reunions d'empresa; la festivitat de reis o incidències aèries com els principals esdeveniments que han generat ocupació. En el primer trimestre de 2010 va ser en els hotels de 3 estrelles on aquest motiu d'ocupació va estar més present (arribant al 10,2% del total de la seva ocupació).

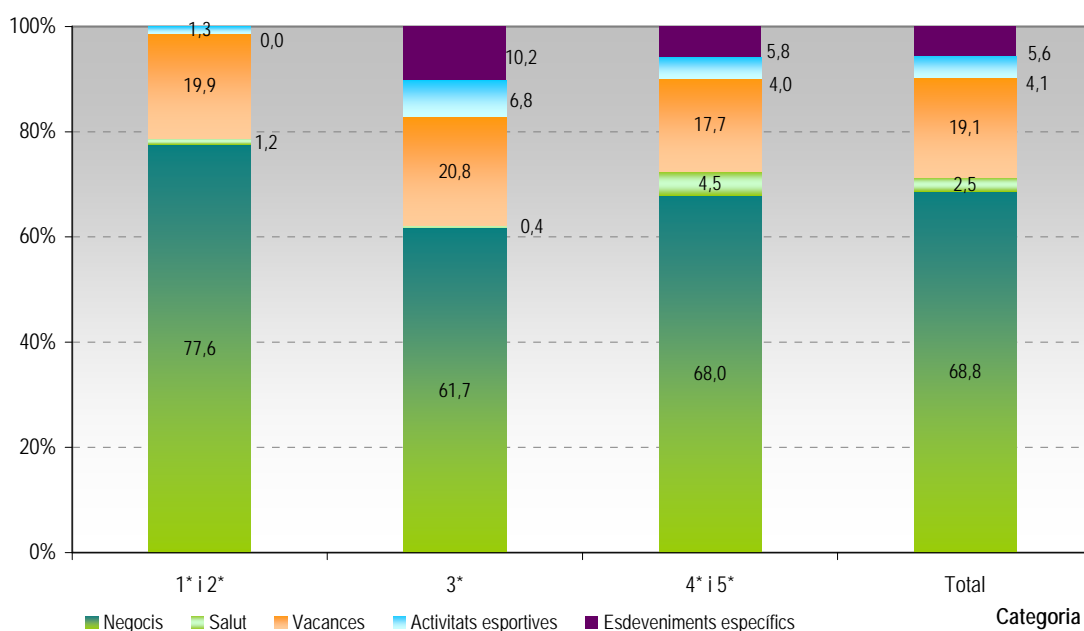
Un altre motiu d'ocupació present a la comarca aquest trimestre va ser el de motius de **salut** amb un 2,5% d'ocupació. Per categories, aquest client es va allotjar en establiments de categoria

² En l'annex de l'informe s'inclouen totes les fires comercials celebrades al llarg d'aquest primer trimestre tant a la comarca com a l'Hospitalet de Llobregat i Barcelona.

superior (un 4,5% del total de la clientela dels hotels de 4 i 5 estrelles s'allotjaren per motius de salut).

Finalment, les **activitats esportives** també han estat motiu d'ocupació aquest trimestre amb un 4,1% del total de l'ocupació de la comarca, en especial en els establiments de 3 estrelles on van representar el 6,8% del total de la seva ocupació. En els establiments de 4 i 5 estrelles aquest motiu també ha estat present tot i que en menor mesura (representant el 4,0% del total de la seva ocupació) i en el d'1 i 2 estrelles el percentatge representa l'1,3% del total. En conjunt, i respecte l'anterior trimestre, s'ha observat un descens en aquest motiu d'ocupació (1,1 punts percentuals menys respecte el quart trimestre).

Gràfic 17. Motiu de l'estada del client segons categoria de l'hotel. 1T 2010



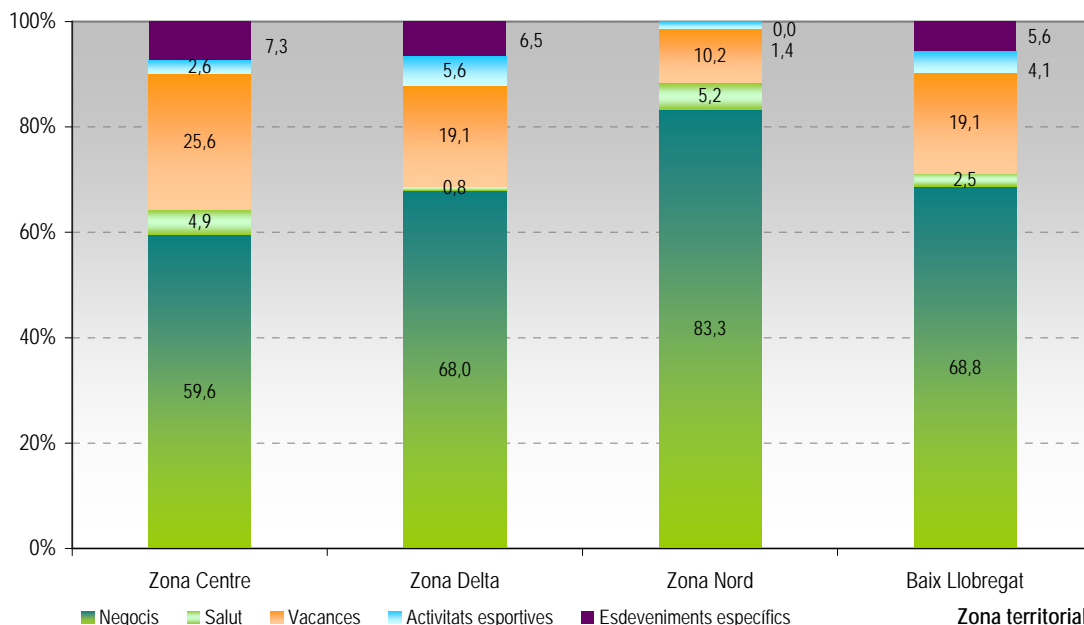
Font: Enquesta d'ocupació hotelera. Observatori de Turisme del Baix Llobregat

La distribució dels motius de l'ocupació segons les diferents zones territorials, mostra lleugeres diferències de comportament en funció de la zona que s'analitzi. Així, a la **zona Nord** s'observa un clar predomini dels motius de negoci (un 83,3% de la seva ocupació, sent aquesta zona on és més present aquest motiu d'ocupació).

A la **zona Centre** és on més destaca l'ocupació per vacances (un 25,6% de la seva ocupació) i esdeveniments específics (un 7,3% de la seva ocupació, sent aquesta zona on és més present aquest motiu d'ocupació).

A la **zona Delta**, predominen els motius de negoci i vacances en la seva ocupació. En comparació amb altres zones territorials, a la zona Delta els esdeveniments esportius mostren el major percentatge d'ocupació (representant un 5,6% del total de la seva ocupació).

Gràfic 18. Motiu de l'estada del client segons zona territorial. 1T 2010

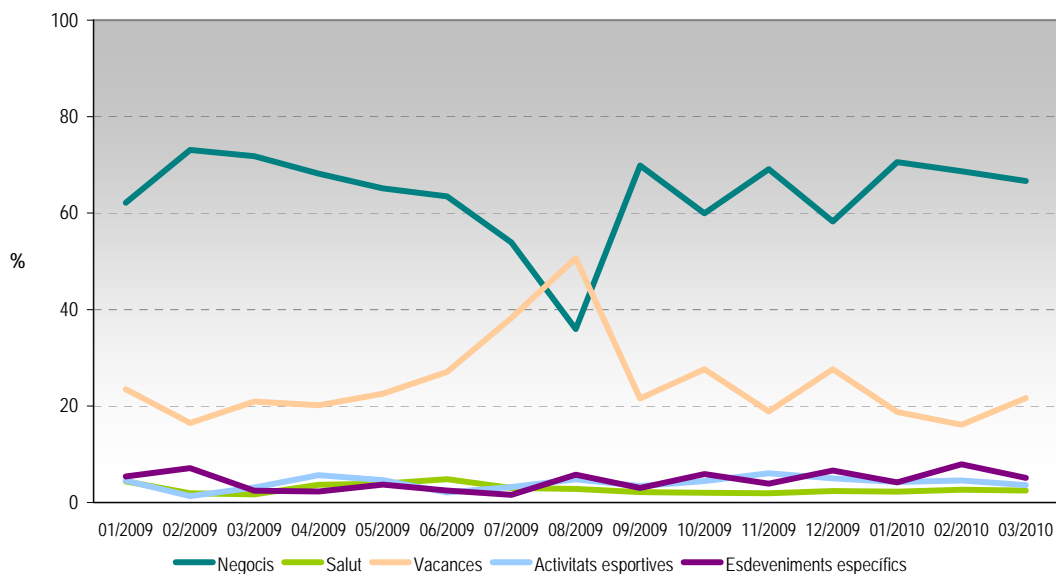


Font: Enquesta d'ocupació hotelera. Observatori de Turisme del Baix Llobregat

En tots els mesos observats (gener 2009-març 2010) tant negocis com vacances són els principals motius d'ocupació. Si s'observen les dades generals d'evolució, negocis és el motiu d'ocupació més present en gairebé tots els mesos excepte a l'agost. Respecte als altres motius d'ocupació, aquests presenten uns percentatges inferiors tot i que en alguns mesos han experimentat algun repunt com esdeveniments específics i activitats esportives en el mes de febrer.

Respecte als mateixos mesos de l'any anterior, cal destacar la disminució dels principals motius d'estada (negocis i vacances) en favor de les activitats esportives i els esdeveniments específics.

Gràfic 19. Evolució del motiu de l'estada del client. Baix Llobregat. (%)



Font: Enquesta d'ocupació hotelera. Observatori de Turisme del Baix Llobregat

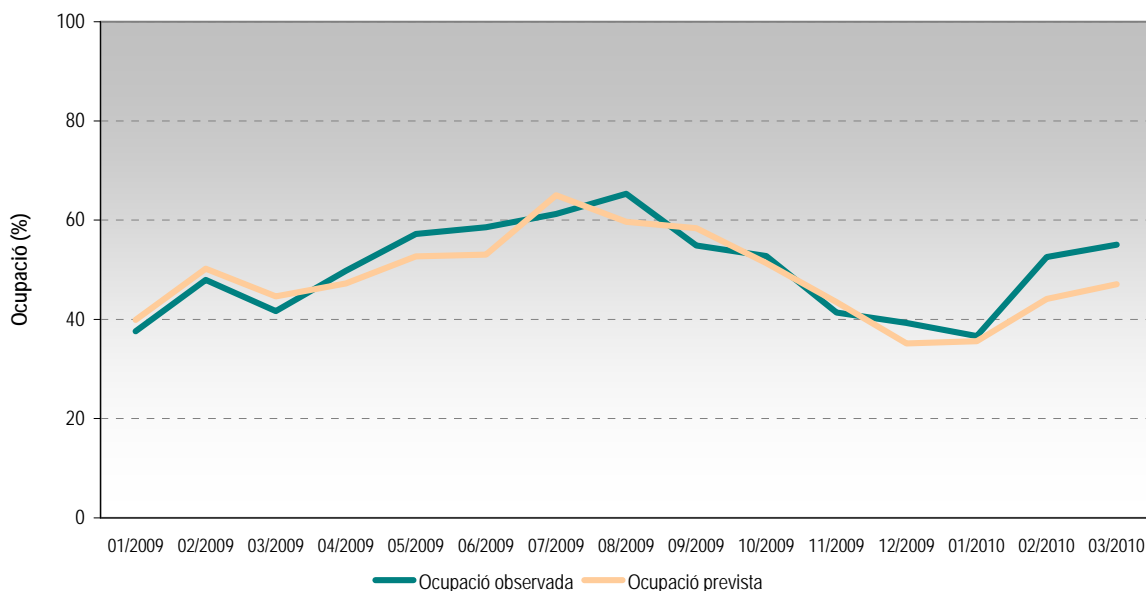
VI. PREVISIÓ D'OCUPACIÓ

L'ocupació real del primer trimestre de 2010 continua superant l'ocupació prevista. En el mes de febrer la diferència entre l'ocupació observada i prevista supera els 8 punts percentuals.

Un cop analitzats tots els elements clàssics de l'oferta i demanda dels establiments hotelers de la comarca, es va considerar adient incloure un apartat de previsions. Aquest apartat inclòs en l'enquesta mensual d'ocupació hotelera és valuós en si mateix ja que ens ofereix dades de la percepció dels establiments hotelers respecte a la seva ocupació futura.

En el següent gràfic on es mostra aquesta percepció d'ocupació futura s'inclou tant la previsió d'ocupació com l'ocupació observada. En termes generals, no es mostren substancials diferències entre la prevista i l'observada, fins a l'inici d'aquest trimestre. En aquests mesos s'observa la percepció més pessimista de l'ocupació prevista, estant destacadament per sota (comparant el diferencial de mesos anteriors) de l'ocupació real del primer trimestre de 2010.

Gràfic 20. Comparació de l'ocupació observada i de l'ocupació prevista. Baix Llobregat. (%)



Font: Enquesta d'ocupació hotelera. Observatori de Turisme del Baix Llobregat

Taula-Resum Baix Llobregat

Hotels per categoria						
	1*	2*	3*	4*	5*	Total
Nombre d'hotels	5	12	17	17	0	51
%	9,8	23,5	33,3	33,3	0,0	100
Ocupació hotelera%						
1T 2010	37,0	52,8	46,9	48,0	-	47,6
4T 2009	38,9	41,0	40,0	49,0	-	44,7
Tarifes (euros)						
1T 2010	51,4	50,6	57,0	71,7	-	61,7
4T 2009	53,7	46,1	57,9	71,0	-	62,5
Mitjana nits d'estada						
1T 2010	2,6	2,0	2,7	1,9	-	2,2
4T 2009	2,9	1,9	2,0	1,8	-	1,9
Procedència del client						
	Espanya			Estranger		
1T 2010	60,6			39,4		
4T 2009	64,4			35,7		
Motiu de l'estada						
	Negocis	Salut	Vacances	Activitats esportives	Esdeveniments específics	
1T 2010	68,7	2,5	19,1	4,1	5,6	
4T 2009	62,5	2,1	24,7	5,2	5,5	

Font: Enquesta d'ocupació hotelera. Observatori de Turisme del Baix Llobregat

Taula-Resum Zona Centre

Hotels per categoria						
	1*	2*	3*	4*	5*	Total
Nombre d'hotels	0	4	6	5	0	15
%	0,0	26,7	40,0	33,3	0,0	100
Ocupació hotelera%						
1T 2010	-	50,2	48,1	47,4	-	48,4
4T 2009	-	39,6	48,3	51,4	-	47,5
Tarifes (euros)						
1T 2010	-	49,5	56,6	65,4	-	50,0
4T 2009	-	48,9	59,6	64,5	-	59,5
Mitjana nits d'estada						
1T 2010	-	1,8	2,0	1,6	-	1,7
4T 2009	-	1,9	1,8	1,7	-	1,8
Procedència del client						
	Espanya			Estranger		
1T 2010	60,8			39,2		
4T 2009	64,2			35,8		
Motiu de l'estada						
	Negocis	Salut	Vacances	Activitats esportives	Esdeveniments específics	
1T 2010	59,6	4,9	25,6	2,6	7,3	
4T 2009	52,1	3,5	33,0	8,8	2,6	

Font: Enquesta d'ocupació hotelera. Observatori de Turisme del Baix Llobregat

Taula-Resum Zona Delta

Hotels per categoria						
	1*	2*	3*	4*	5*	Total
Nombre d'hotels	5	4	7	10	0	26
%	19,2	15,4	26,9	38,5	0,0	100
Ocupació hotelera%						
1T 2010	37,0	58,4	46,0	51,6	-	49,3
4T 2009	38,9	42,2	34,2	50,6	-	43,5
Tarifes (euros)						
1T 2010	51,4	48,0	59,1	73,1	-	61,7
4T 2009	53,7	44,7	59,4	73,2	-	62,4
Mitjana nits d'estada						
1T 2010	2,6	2,3	2,9	2,1	-	2,4
4T 2009	2,9	1,9	1,9	1,8	-	2,0
Procedència del client						
	Espanya			Estranger		
1T 2010	56,9			43,1		
4T 2009	63,3			36,7		
Motiu de l'estada						
	Negocis	Salut	Vacances	Activitats esportives	Esdeveniments específics	
1T 2010	68,0	0,7	19,0	5,5	6,5	
4T 2009	62,0	0,9	25,1	5,6	6,5	

Font: Enquesta d'ocupació hotelera. Observatori de Turisme del Baix Llobregat

Taula-Resum Zona Nord

Hotels per categoria						
	1*	2*	3*	4*	5*	Total
Nombre d'hotels	0	4	4	2	0	10
%	0,0	40,0	40,0	2,0	0,0	100
Ocupació hotelera%						
1T 2010	-	38,2	47,8	37,1	-	40,2
4T 2009	-	-	46,8	43,0	-	44,0
Tarifes (euros)						
1T 2010	-	62,2	48,2	76,5	-	66,2
4T 2009	-	-	49,7	72,0	-	66,4
Mitjana nits d'estada						
1T 2010	-	2	2,2	1,7	-	1,9
4T 2009	-	-	2,6	1,9	-	2,1
Procedència del client						
	Espanya			Estranger		
1T 2010	74,6			25,4		
4T 2009	68,7			31,4		
Motiu de l'estada						
	Negocis	Salut	Vacances	Activitats esportives	Esdeveniments específics	
1T 2010	83,3	5,2	10,2	1,4	0,0	
4T 2009	75,2	5,0	14,5	0,0	5,3	

Font: Enquesta d'ocupació hotelera. Observatori de Turisme del Baix Llobregat

ANNEX. ACTIVITATS FIRALS DUTES A TERME DURANT EL TRIMESTRE

Al llarg d'aquest primer trimestre de 2010 alguns establiments hotelers han considerat les fires comercials, els esdeveniments socials particulars (com per exemple celebracions familiars) i les incidències aèries com causa d'un increment en la seva ocupació regular, en alguns casos això ha generat un increment particular en la tarifa ordinària.

És per aquest motiu que s'ha cregut convenient adjuntar un llistat amb la totalitat de fires que han tingut lloc al Baix Llobregat, L'Hospitalet de Llobregat i Barcelona en aquest primer trimestre de 2010.

1T 2010 (gener-març)

Mes	Fira	Municipi	Tipus fira
Gener	Expohogar Primavera. Saló Internacional del Regal i Articles per a la llar.	L'Hospitalet de Llobregat	Internacional
	The Brandery. Post Fashion Circus.	Barcelona	Estatal
Febrer	GSMA. Mobile World Congress.	Barcelona	Internacional
	Fira de la Candelera	Molins de Rei	Catalana, comarcal i local
	Fira del Cànem i Tecnologies Alternatives, Spannabis	Cornellà de Llobregat	Catalana, comarcal i local
	Saló Enllaç	Martorell	Catalana, comarcal i local
Març	Cosmobelleza & wellness. Saló internacional de la bellesa, perruqueria,estètica i wellness.	L'Hospitalet de Llobregat	Internacional
	Alimentària. Saló Internacional d'Alimentació i Begudes.	L'Hospitalet de Llobregat	Internacional

Font: Enquesta d'ocupació hotelera. Observatori de Turisme del Baix Llobregat